



CUMA

TARN
LA PUISSANCE DU GROUPE



2024

2025

RAPPORT D'ACTIVITÉS



CUMAO

LA PUISSANCE DU **GROUPE**



Posons un regard dans le rétroviseur pour mesurer le chemin parcouru grâce à ce rapport d'activité.

Les actions réalisées sont nombreuses et nous viennent en soutien. Ce sont des actions du quotidien, proches de nos préoccupations, de nos attentes.

La FDCUMA est au service des agriculteurs parce que vous êtes présents et que vous exprimez ce que vous souhaitez.

Nous allons poursuivre et développer certains chantiers, certaines actions. Et ce parce que le réseau les considère comme importantes.

Nous avons aussi besoin d'aller de l'avant, de répondre en permanence à vos besoins, d'imaginer de nouveaux accompagnements. Plus que jamais, nous avons besoin de vous, de vos avis.

Une équipe technique trouve du sens à son travail si les attentes sont claires, si les valeurs sont posées. Au sein de notre réseau, vous exprimez ces attentes.

Ce rapport d'activité est technique. C'est avant tout le nôtre et le fruit de notre travail collectif.

A la FDCUMA, les orientations, un plan d'actions sont les résultats de votre implication. Engagez-vous, exprimez-vous...

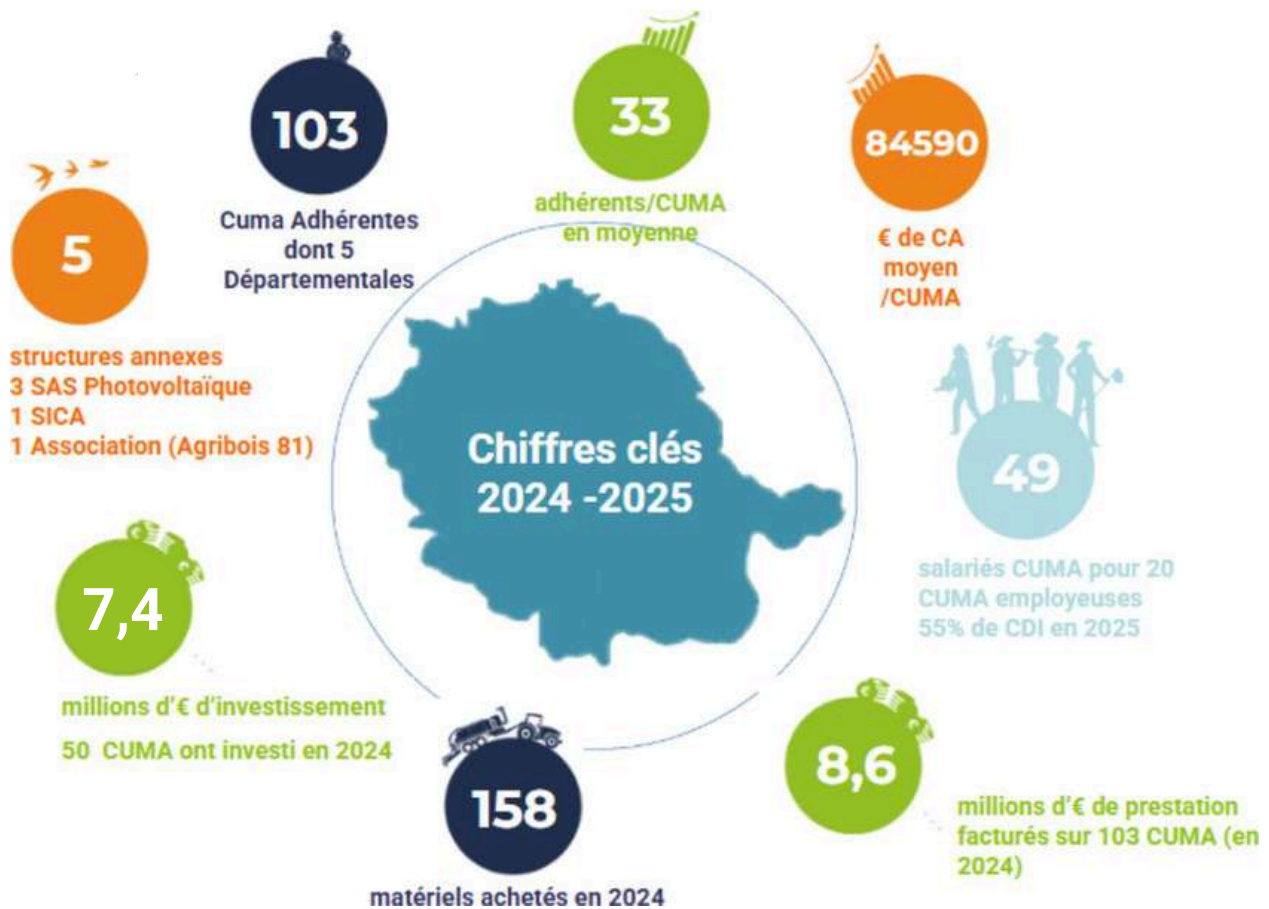
Emile FABRIES,
Président de la FDCUMA



Les chiffres des CUMA	 5
Les équipes	 6
Appui aux projets collectifs & développement des CUMA	 8
Animation du réseau	 11
Rétrospective 2025	 13
AGC Coeur d'Occitanie	 29
Ecoréglage - Mécagest	 30
Images	 31

CUMA

| FDCUMA 81



Investissements en 2024

La collaboration des équipes FD Cuma 81 et AGC cœur d'Occitanie a permis le dépôt d'une demande de financement pour 59 Cuma du réseau, ayant toutes reçu un avis favorable. On retrouve sur ces dossiers 10 broyeurs, 9 tracteurs, et 8 semoirs, épandeurs à fumier et déchaumeurs.

Pas moins de 7.4 millions d'€ ont été investis au total.

Les Cuma ont eu recours à des emprunts pour un montant de 4.36 millions d'€.

Tendances 2025 : les bennes céréales & ensilage ont la cote !

Au 11 décembre 2025, les seuls investissements faisant l'objet d'une subvention s'élèvent à 1,7 millions d'€.

Investissements en CUMA TOP 5 en 2024

- 10 Broyeurs
- 9 Tracteurs
- 8 Semoirs
- 8 Epandeurs à fumiers
- 8 Déchaumeurs
- 5 Faucheuses
- 3 Bennes et Herses
- 3 Rouleaux et Cultivateurs
- 3 Pulvérisateurs et Autoguidage
- 3 Presses et Tonne à lisier

Financement 2024

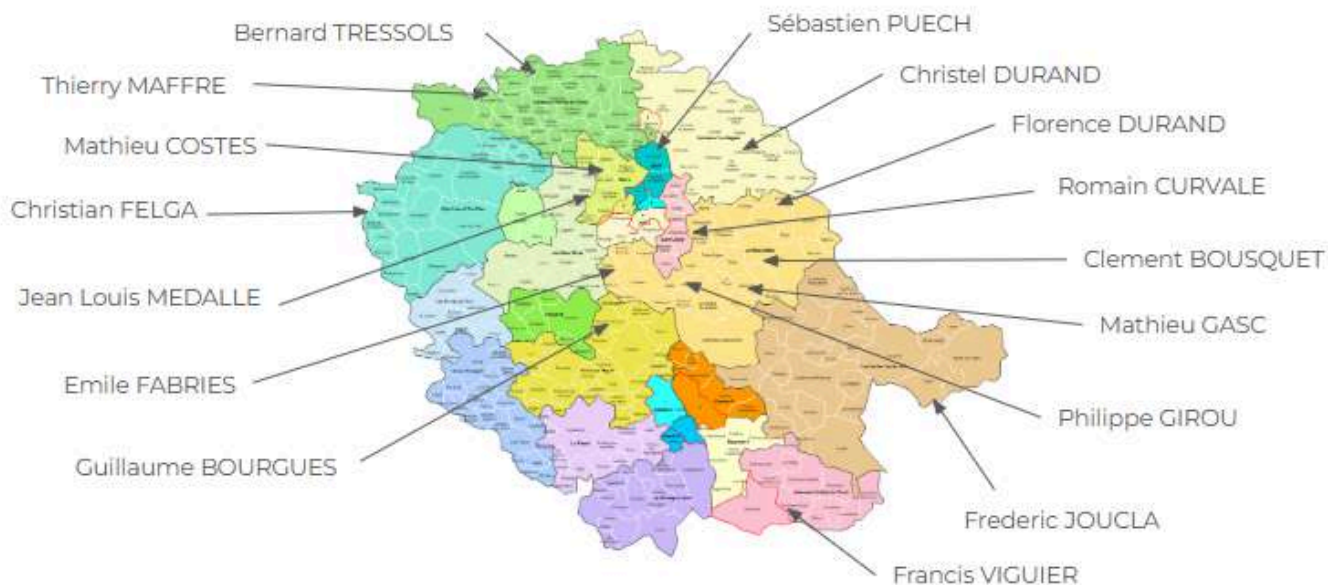
	investissements	autofinancement	subventions	taux d'aides
Conseil Régional + FEADER	1 782 463 €	1 389 593.05 €	392869.05 €	22 %
Conseil Départemental	1 347 147 €	1 122 796.84 €	224 350.16 €	17 %
France Agrimer	242 826 €	140 514 €	102 312 €	42 %
<i>sous-total investissements subventionnés</i>	<i>3 372 436 €</i>	<i>2 652 904.79 €</i>	<i>719 531.21 €</i>	<i>21 %</i>
Investissements hors subventions	4 039 095.91 €			
TOTAL INVESTISSEMENTS 2024	7 411 531.91 €		719 531.21 €	10 %



Nous nous sentons privilégiés et reconnaissants de votre confiance et soutien envers nos Cuma.

Les administrateurs de la FDCUMA

au 1er décembre 2025



Liste des administrateurs

sortants candidats

Guillaume BOURGUES
Clément BOUSQUET
Mathieu COSTES
Romain CURVALE
Christel DURAND
Florence DURAND
Emile FABRIES
Christian FELGA
Mathieu GASC
Frédéric JOUCLA
Thierry MAFFRE

Les administrateurs candidats

- ① Sébastien CABROL
- ② Clément DUCROS
- ③ Amandine LAVAL
- ④ Jean Christophe PEPIN
- ⑤ Ghislain PLOUZEAU
- ⑥ Benjamin PUJOL
- ⑦ Leo RAVAILHE
- ⑧ Jean Marc REQUIS
- ⑨ Frédéric ROUFFIAC
- ⑩ Vincent TRESSOLS

Un grand merci aux administrateurs qui passent le relais

Philippe GIROU
Jean-Louis MEDALLE
Sébastien PUECH
Bernard TRESSOLS
Francis VIGUIER



L'équipe

TTO



Daniel FABRE
DIRECTEUR



Sébastien ASTORG
COMPTABILITÉ



Angélique BAUDY
COMPTABILITÉ



Patrick NARI
COMPTABILITÉ



Marie KUHN
ENVIRONNEMENT



Claire BERTOLOTTI
SUBVENTION
& JURIDIQUE



Sébastien JALBY
AGROÉQUIPEMENT



Adélie DELMAS
EMPLOI



Audrey GALINIÉ
SECRETARIAT



**ANIMATION &
ACCOMPAGNEMENT
DES PROJETS CUMA**



**PÔLE
COMPTABILITÉ**

*9 salariés
4 pôles de compétences*

**PÔLE
SOCIAL**



**ANIMATION &
GESTION DES CUMA**



CONTACTS :
secretariat.fd81@cuma.fr
05.63.38.83.14



adelie.delmas@cuma.fr.....06.21.70.91.24
audrey.galinie@cuma.fr05.63.48.83.14
angelique.baudy@cuma.fr.....07.78.68.58.31
claire.bertolotti@cuma.fr.....06.27.83.23.32
daniel.fabre@cuma.fr.....06.27.39.97.74
marie.kuhn@cuma.fr.....06.83.30.29.51
patrick.nari@cuma.fr.....07.78.80.59.71
sebastien.astorg@cuma.fr.....07.78.80.59.69
sebastien.jalby@cuma.fr.....06.30.92.25.98



Penser à demander à la FDCUMA :
LES AIDES AUXQUELLES ON A DROIT POUR RENOUELLER LE MATÉRIEL ?

Une question juridique, réglementaire ou sur les subventions ? C'est elle qu'il faut appeler !!

Possier de subvention
Formalités juridiques
Suivis administratifs

Claire
BERTOLOTTI

J'ai une question sur :

- les prix de revient
- l'amortissement d'un matériel
- les facturations

Penser à demander à la FDCUMA :
DUPLICATA, RELEVÉS DE COMPTE DE LA CUMA
• FIXER LES TARIFS DE FACTURATION

animateurs
Les comptables

Sébastien
Annelise
Patrick

Penser à demander à la FDCUMA :
POUR TOUTES QUESTIONS SUR LE RÉSEAU
POUR PARTAGER DES PERSPECTIVES

J'ai une question sur...

- des projets un peu atypiques
- la vie du réseau CUMA
- l'accompagnement de la FDCUMA sur un sujet nouveau

J'appelle le directeur

Nouveaux projets & nouvelles actions
Écoute des besoins des CUMA

Daniel
FABRE

Penser à demander à la FDCUMA :
CONSEIL TECHNIQUE ET COMPARAISON POUR ACHETER UN NOUVEAU SEMOIR

Quel matériel choisir ?
Quelle utilisation ?
Le spécialiste, c'est lui !

Conseil machinisme
Projets innovants et démo
Suivis techniques

Sébastien
JALBY

Penser à demander à la FDCUMA :
ETRE ACCOMPAGNE DANS UN NOUVEAU PROJET DE TERRITOIRE.
COMMENT MA CUMA PEUT ELLE PARTICIPER À LA PROTECTION DE L'ENVIRONNEMENT

Du maraîchage au photovoltaïque, en passant par le bois ou la communication, la variété des projets est son quotidien

Projets innovants
Photovoltaïque, maraîchage, collecte plastiques...
Communication

Marie
KUHN

Penser à demander à la FDCUMA :
FAIRE LA FICHE DE PAYE DU SALARIÉ + PENSER À LA DÉCLARATION TESA POUR CET ÉTÉ

Emploi, déclarations, administratif...
Elle est là pour répondre à vos questions

Suivis CUMA employeuses
Fiches de payes
Assistante administrative

Audrey
GALINIÉ

Penser à demander à la FDCUMA :
COMMENT FAIRE ÉVOLUER LA FICHE DE POSTE DU SALARIÉ ? QUELLES OBLIGATIONS EN TANT QU'EMPLOYEUR ?

Pour tout savoir sur l'emploi, l'arrivée d'un salarié, ou le management en tant que responsable...
C'est elle votre contact

Accompagnement à l'embauche
Suivis CUMA employeuses
Formations salariés & employeurs

Adélie
DELMAS



Animation de la
vie coopérative

Appui à l'organisation et
l'animation de réunions de Conseil
d'Administration, d'Assemblées Générales,
de réunions techniques, ...



Conseil de gestion
& études économiques

Des études et des conseils pour optimiser
l'utilisation des matériels et la tarification
des activités. Des études de **prix de revient
prévisionnel pour sécuriser** les projets
d'investissements (renouvellement et
création).



Accompagnement
des projets

Un appui pour l'élaboration du cahier des
charges de consultation des fournisseurs,
la **recherche de financements** et le
montage de dossiers de **demande de
subventions**.



Appui au
formalisme juridique

Accompagnement pour la mise à jour des
statuts, le suivi du capital social, la
formalisation des engagements des
adhérents, ...



Appui à la gestion des
conflits et des impayés

Un **accompagnement renforcé** pour le
suivi des créances et le recouvrement des
dettes. Des médiations pour apaiser les
relations au sein des groupes.



Formation des
responsables

Diverses formations proposées :
Devenir acteur de sa CUMA
Formation des trésoriers
Animation de réunions
Mise en route de matériels



**L'ensemble de l'équipe FD vous
accompagne, contactez-nous !**

Nous sommes à vos côtés.

Les services de la Fédération sont aux côtés des adhérents pour accompagner les projets. L'adhésion de la CUMA, vos cotisations, permettent de prendre en charge notre accompagnement.

Dans certains cas, si l'accompagnement prévu est un peu plus long, nous allons rechercher des moyens financiers comme par exemple les DINA. L'idée est de prendre en charge un soutien plus long pour une CUMA, la venue d'experts extérieurs... et bien sûr de diminuer le coût pour le reste du réseau CUMA, le coût pour les agriculteurs.

Un seul slogan :

"Prenons contact, partageons nos idées et travaillons ensemble."

RECHERCHE DE FINANCEMENTS

Travail technique d'analyse des descriptifs de soutien
Analyse des dispositifs et matériels éligibles
Préconisations par rapport au financement, par rapport aux choix techniques

MACHINISME

Conseils, recherche de références
Accompagnement dans le choix de nouveaux équipements jusqu'à leur mise en route

JURIDIQUE

Préconisations - rappels des règles - conseils - alertes si besoin

EMPLOI

Information sur les initiatives emploi en CUMA, partage d'expériences
Analyse des besoins individuels et collectifs
Soutien pour les entretiens professionnels
Soutien sur la prévention des risques professionnels
Accompagnement lors des entrées/sorties de salariés
Conseil pour le management des salariés

PROJETS ET SERVICES DE LA CUMA

Participation aux réunions de réflexion
Recherche d'informations techniques, économiques
Lien avec les autres compétences de la FDCUMA, avec les partenaires
Soutien statutaire
Soutien pour la fixation des prix

NOUVEAUX PROJETS (Intercuma, départemental)

Conseils
Recherche de références
Participation aux réunions de réflexion
Mise en œuvre d'actions

COMMUNICATION

Mise en avant et partage des projets des CUMA sur les réseaux sociaux, sur internet
Partage des initiatives des CUMA (lettre d'info...)
Administration du site internet
Lien avec Entraid et communication sur les initiatives des CUMA du Tarn



Certaines prestations sont payantes. Elles sont facturées par la Fédération ou par l'AGC en fonction de l'activité demandée.



PROJETS ET SERVICES DE LA CUMA

Saisie des bons de travaux
Envoi des factures
Mise à dispo outils informatiques
Déclarations fiscales
Saisie comptable
Révision et liasse fiscale
Remise des comptes aux CA
Attestation comptable

SECRETARIAT GÉNÉRAL

Impression, affranchissements, coût des fournitures

Emploi - pôle social

Calcul des coûts, déclaration, rédaction des contrats
Paye, DSN
Déclaration des événements

Juridique

Frais d'enregistrement, procédure HCCA,
Annonce légale
Constitution
Dissolution, liquidation

LE TRAVAIL EN SECTEURS, EN COMMISSIONS

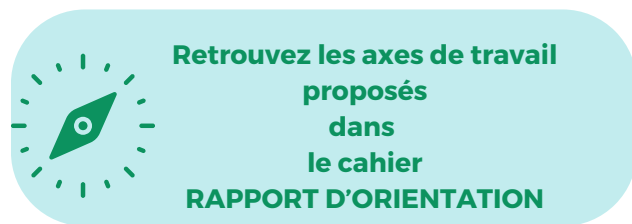
Les CUMA se rencontrent

Fin novembre, avec 4 réunions de proximité, les responsables et les adhérents des CUMA ont pu se retrouver pour évoquer les réussites de leurs secteurs et prendre connaissance des projets du réseau CUMA dans son ensemble.

Une belle occasion de discuter, partager et évoquer des possibilités d'implication dans les travaux départementaux et entre CUMA voisines.

Cette année, le focus a été mis aussi bien sur les capacités de diversification des CUMA tarnaises, que sur les activités départementales développées par certaines CUMA (trieur, déchiqueteuse, robot nettoyeur).

Enfin, la FDCUMA a présenté aux responsables présents l'ensemble des appels à projets auxquels elle a pu répondre pour encourager la dynamique des territoires et favoriser l'animation de l'équipe salariée de la FD sur différents sujets d'actualité : conservation des sols, emploi partagé, valorisation des ressourcesetc.



Les commissions de la FDCUMA

Lieux de rencontre ouverts à tous, administrateurs, adhérents, intéressés pour partager une idée, un besoin. Les différentes commissions sont des espaces de discussions qui permettent de proposer des axes de travail pour tout le réseau CUMA.

EMPLOI

Administrateur référent

Christel DURAND

Salariées référentes

Audrey GALINIE, Adélie DELMAS

Objectif : développer des emplois pérennes et de qualité dans les CUMA pour apporter une solution efficace et économe à la charge de travail et à la mécanisation des exploitations.

MECA-ENVIRONNEMENT

Administrateurs référents

Clément BOUSQUET

Salariés référents

Sébastien JALBY, Marie KUHN

Objectifs : Mener des actions et accompagner des projets pour limiter l'impact de l'activité agricole sur l'environnement en alliant performances techniques et économiques.



ANIMATION GESTION

Administrateur référent

Emile FABRIES

Salariés référents

L'ensemble de l'équipe est mobilisé

Objectif : Améliorer le fonctionnement des CUMA, leur efficacité économique et organisationnelle dans le respect des principes coopératifs

COMMUNICATION

Administrateur référent

Bernard TRESSOLS

Salariée référente

Marie KUHN

Objectif : Faire la promotion du réseau CUMA en développant aussi bien la communication interne au réseau, qu'externe vers les différents partenaires techniques et financiers.

LE TRAVAIL EN SECTEURS, EN COMMISSIONS



CAFÉ CUMA

INITIATIVE DE 2025, À RENOUVELER EN 2026 ?

La Fédération des CUMA a organisé en début d'année 2025 les Cafés CUMA, des rencontres conviviales destinées à tous les agriculteurs, qu'ils soient déjà engagés dans une CUMA ou simplement curieux de découvrir le fonctionnement du collectif en agriculture.

Trois rendez-vous ont été proposés au travers du département :

- le 11 mars 2025 à la CUMA de Fauch**
- le 19 mars 2025 à la CUMA de Murat**
- et le 25 mars 2025 à la CUMA de Moularès**

Ces rendez-vous ont eu pour objectif de favoriser les échanges et le partage d'expériences, tout en permettant aux participants de s'informer sur les actualités du département et de leur secteur.

Autour d'un café (ou d'un thé), les agriculteurs présents ont pu poser leurs questions à l'équipe de la FD CUMA, partager leurs expériences, présenter leurs besoins ou discuter de nouvelles pratiques et projets d'investissement.

Ces rencontres ont également été une occasion privilégiée de créer du lien avec d'autres exploitants et de renforcer le réseau local. Les Cafés CUMA sont, avant tout, pensés comme un moment d'échange convivial, de découverte des opportunités offertes par les collectifs et de participation active à la vie du réseau sur son territoire.

En 2026, nous souhaitons renouveler l'expérience et imaginons que ces rencontres puissent se dérouler sous un nouveau format, à un autre moment de la journée, comme par exemple des Apéros CUMA. L'objectif reste le même: créer un moment convivial permettant d'échanger sur les pratiques, projets et besoins des agriculteurs.

Cette perspective invite chacun à se poser la question: quelles formes de rencontres seraient les plus adaptées pour favoriser le partage, renforcer les liens entre adhérents et permettre à toujours plus d'agriculteurs de découvrir ou de s'impliquer dans le réseau ?

PROJET FABACÉE

L'ÉCONOMIE D'ÉNERGIE EN AGRICULTURE, COMMENT Y REFLÉCHIR EN COLLECTIF ?

FABACÉE est un appel à projet auquel la FD CUMA81 a choisi de répondre en début d'année 2025.

Ce programme a pour objectif d'accompagner les agriculteurs dans l'amélioration de leurs pratiques agricoles, environnementales et énergétiques.

Dans le Tarn, trois groupes de travail ont été constitués ; ils se concentrent notamment sur les questions du travail du sol, de l'évolution des pratiques culturales, de la maîtrise des apports en engrais et de l'économie de la consommation de GNR, sur les questions du transport en CUMA.

Destiné à tous les agriculteurs, FABACÉE encourage le partage d'expériences et de connaissances entre pairs.

Depuis le début du projet, les participants travaillent ensemble lors de réunions collectives et d'ateliers, à analyser leurs pratiques pour à terme tester de nouvelles méthodes directement sur le terrain.

Grâce à cette approche collaborative, le projet a pour ambition de permettre aux exploitations de mieux maîtriser leurs charges, d'optimiser leurs pratiques et de progresser vers des méthodes plus durables et efficaces.

En résumé, FABACÉE est un programme concret et participatif, qui combine apprentissage, échanges et actions, pour soutenir les agriculteurs dans leurs décisions quotidiennes et leur développement sur le long terme.

LES GROUPES DU PROJET FABACÉE

GROUPE CENTRE : Secteur Lombers - Lautrec - Semalens
"Choix collectifs de mécanisation, charges financières, économies énergétiques"

GROUPE SUD : Secteur Vallée du Thoré
"Travail du sol, évolution des pratiques, maîtrise des charges et économie"

GROUPE VITI : Secteur Gaillac - Rabastens
"Viticulture et maîtrise des dépenses énergétiques"



JOURNÉES TECHNIQUES ET FORMATIONS

Formation "Réglages et l'utilisation de la moissonneuse batteuse"

Près de quinze chauffeurs ont suivi une formation mêlant théorie et échanges autour de la moissonneuse-batteuse. Guidés par Eric Canteneur, conseiller machinisme à l'Union des Cuma des Pays de la Loire, les stagiaires ont appris à mieux comprendre le flux de récolte, adapter les réglages et limiter les pertes. La session a aussi rappelé l'importance des vérifications sur le terrain et du nettoyage de la machine. Chauffeurs débutants ou conducteurs expérimentés, tous sont repartis enrichis par cette journée d'échanges



17 chauffeurs formés pour veiller au grain
Plus de 100 participants de l'Anjou, de l'Alsace, de la Haute-Normandie, du Tarn, et de Tarn-et-Garonne, près de cinquante chauffeurs de moissonneuse batteuse, spécialistes du désherbage, ont participé les 14 et 15...



Épandage de lisier : une démonstration et une expérimentation au service de l'agriculture de demain

La ferme Bellegarde a accueilli une journée dédiée à l'épandage, mêlant démonstrations, analyses et lancement d'une expérimentation de 4 mois. Près de 90 personnes (70 élèves et une vingtaine d'agriculteurs) ont découvert différents matériels et échangé sur leurs impacts, avec une mise en avant du rôle des Cuma dans l'évolution des pratiques.

Les interventions, des étudiants, de conseillers et de l'Institut de l'élevage, ont éclairé les enjeux agronomiques et environnementaux, soulignant l'importance du collectif Cuma. Cette journée s'inscrit dans le projet national Val'OR, dédié à une meilleure valorisation des engrais organiques.



val'OR



Présentation du pulvérisateur intelligent de précisions : ARA de Ecorobotix

Le 26 mars 2025, une démonstration du pulvérisateur intelligent ARA a eu lieu dans le Tarn pour lutter contre rumex et chardon dans une zone d'élevage fortement touchée. Grâce à des caméras qui ciblent uniquement les mauvaises herbes, l'outil réduit fortement l'usage de produits et limite l'impact sur la prairie. Cette technologie permet jusqu'à 80 % d'économie de produits phytosanitaires et ouvre la possibilité de traiter dans des espèces sensibles. Son coût demande un usage collectif. L'événement a aussi permis un retour d'expérience d'une Cuma normande.

L'annonce a été faite d'une seconde démonstration sur maïs semence, proposée cette fois-ci par la Chambre d'Agriculture du Tarn en partenariat avec la FD Cuma en Juin à Lavaur.



Démonstration de sursemis des prairies à Aussillon

Une quarantaine d'agriculteurs s'est réunie à Aussillon le 21 octobre pour une journée dédiée au rechargement et au semis direct des prairies. Au cours de cette journée, organisée avec le soutien des Cuma locales, de la Chambre d'agriculture du Tarn et de la coopérative ARTERRIS, deux régénérateurs et deux semoirs directs ont été comparés sur une prairie naturelle pâturée avec un mélange prairial semé à 30 kg/ha. Un suivi sera mené jusqu'au printemps 2026 par la Chambre d'Agriculture. Les échanges ont porté sur les techniques de semis, la simplification du travail et la préservation des sols. L'événement s'inscrit aussi dans le projet FABACÉE lancé au printemps 2025 et présenté en page 12.



LES PROJETS "ATYPIQUES" DES CUMA, SUIVIS PAR LA FDCUMA

Un premier broyeur de paille en CUMA sur le Tarn

Dialoguer autour des rations...une histoire d'éleveurs et de nutritionnistes !!

Des éleveurs du secteur sud du Tarn se sont rencontrés pour une réunion d'information avec un nutritionniste spécialiste des ruminants. L'objectif était de travailler autour des rations pour :

- Eviter que les animaux ne trient les aliments
- Identifier l'intérêt d'utiliser des fibres courtes pour l'ingestion des animaux.

A l'issue de cette réunion d'information, un groupe d'éleveurs s'est constitué et a décidé d'investir dans un broyeur de paille. Ce matériel permettra de défibrer et de calibrer précisément la paille et le foin à insérer dans les rations.



La CUMA de Lombers met en activité un service complet un lamier à scie



Un nouveau service complet à la CUMA de Lombers : un lamier à scie

La CUMA de Lombers propose un nouveau service complet à ses adhérents : un lamier à scie pour...

Fédération des CUMA du Tarn | Sep '5

Plus de détails sur le site internet de la FDCUMA et en page 21 de ce rapport.

Tracteur de pente avec broyeur en service complet



Gestion et entretien de l'espace : réflexions autour de la création d'un...

Depuis quelques mois, un groupe d'agriculteurs (situés entre Bor et Bar et Marthon) étudie la mise...
Fédération des CUMA de l'Aveyron | Apr '25

Gestion et entretien de l'espace : démo d'un tracteur de pente avec broyeur

Suite aux deux démos organisées en avril sur les secteurs de Bor et Bar et de Marthon, la réflexion autour de la création d'un service complet tracteur de pente + broyeur en CUMA continue.

Pour accéder dans le choix de foin et dans le cadrage de la zone géographique, le groupe de travail a décidé d'organiser 2 nouvelles démonstrations :

- **Jeudi 19 juin 2025**
10 H - Lieu-dit "Bressil" 81 190 ST CHRISTOPHE
Présentation d'un tracteur de pente de la marque Belorm et d'un broyeur Kuhn
- **Lundi 23 juin 2025**
14 H - Lieu dit "Fournols" 12 240 COLOMBIES
Présentation d'un tracteur de pente de la marque Arto et d'un broyeur Neuman

Avantages :

- Travail en sécurité (travail en pente limité à 30°)
- Entretien des parcelles difficiles d'accès (coteaux, talus...)
- Réduction des coûts de travail
- Gain de temps de travail et de matériel
- Meilleure qualité de foin (broyeur avec broyeur à disque)
- Tracteur équipé de son broyeur permet de travailler sans engager
- Pas de pression sur les parcelles sensibles lors de la coupe d'urgence

CONTACTEZ-NOUS

CUMA **AVEYRON** **CUMA** **COLOMBES**

Nos voisins aveyronnais ont lancé l'idée de cette nouvelle activité en CUMA au printemps 2025.

Après 2 démonstrations, dans l'Aveyron et dans le Tarn, le 19 juin à St Christophe, l'Intercuma du Villefranchois a validé l'achat de cet équipement qui sera mis en route en décembre 2025.

Côté tarnais, c'est la CUMA ERS qui adhère à cette Intercuma pour une dizaine d'exploitants.

Cette activité permet, par exemple, une réouverture de parcelles.

Elle ne se fait qu'en service complet.

La CUMA d'En Salvage s'organise pour récolter les prairies naturelles



Les prairies naturelles sont une source de biodiversité importante et une ressource de matière fourragère de qualité. Voilà deux raisons qui donnent envie de récolter leurs graines !!

3 adhérents de la CUMA d'En Salvage ont effectué, pour la 2ème année consécutive, la récolte de ces semences. La moissonneuse batteuse et le salarié de la CUMA ont été mobilisés une journée, courant juin, pour cette récolte. Les prairies naturelles choisies par les agriculteurs ont été fauchées au préalable. Ces semences permettront de régénérer plusieurs prairies.



La CUMA TERA adhère à la CUMA des Fournérous pour l'activité Doseur à foin.

La CUMA des Fournérous (12) a mis en route son deuxième doseur à foin début 2025.

La CUMA TERA y a adhéré pour permettre à 16 exploitants tarnais de bénéficier de ce service de reconditionnement du foin de séchage en grange en balles.

Cette activité vous intéresse, contactez la FDCUMA



LES PROJETS EN PARTENARIAT

AgrOOp - Accélérer la Transition Agro-écologique grâce à la mise en œuvre Collective de l'Agriculture de Précision -

La FDCUMA a participé pendant 3 ans à ce projet multi partenarial qui vise à favoriser l'adoption de solutions d'agriculture de précision opérationnelles & éprouvées dans les exploitations en s'appuyant sur l'expérience de collectifs d'agriculteurs, agricultrices.

De manière générale, le projet visait à évaluer la technologie d'autoguidage en Cuma. Ainsi sur le Tarn, une fiche pour la Cuma de Lombers a été rédigée et une vidéo a été tournée avec les responsables de la Cuma de Monestiés



Un parc tracteurs autoguidés à l'épreuve du terrain : Retours de la Cuma de Lombers 1811



L'Agriculture de Conservation des Sols La FDCuma partenaire d'un dispositif territorial

Le projet **Objectif sol**, porté par le syndicat mixte de bassin versant du tarn aval (SMBVTav) et co-piloté par la Chambre d'agriculture du Tarn et la Fédération Départementale des CUMA du Tarn a été conçu pour lever les freins technico-économiques et accélérer la transition agroécologique des agriculteurs.

La transition à 0 surcoût pendant 3 ans par agriculteur volontaire comprend :

Formations / Accompagnement technique individuel et collectif / Accès à de l'agroéquipement spécifique (semoirs direct et fissurateur / Remboursement des semences de couverts végétaux / fourniture de déchets verts broyés / Accompagnement à la mise en place d'infrastructures agroécologique

L'objectif est de 140 agriculteurs sur 3 vagues, soit environ 8300 ha

Ce projet a reçu la validation interministérielle le 21 novembre. Lesières réunions d'information et inscriptions des agriculteurs volontaires se feront en début d'année 2026. N'hésitez pas à revenir vers nous si ce projet vous intéresse et si votre exploitation est dans le territoire du projet !

Carte du territoire :

Objectif SOL
Agriculture • Eau • Carbone • Biodiversité



Phase d'animation GIEE Aimer le Ségala

L'accompagnement de la FD Cuma du Tarn au GIEE en 2025 :

1. Un gros travail a été fait sur le chiffrage (matériel et humain) nécessaire à la gestion des produits entrants et sortants des unités.
2. Une visite de groupe a été organisée en septembre dans la nouvelle unité de méthanisation Méthaboul dans la Haute Garonne.
3. Une réunion avec toutes les Cuma du secteur concernées s'est tenue pour créer une dynamique en travaillant sur l'optimisation d'usage aussi bien du matériel que de la main d'oeuvre déjà existante.



Depuis le mois de janvier 2025 et jusqu'en décembre 2027, la FDCuma est engagée dans ce projet multi partenarial qui informe, forme et accompagne les agriculteurs occitans sur le réseau « **Centipede-RTK** » pour favoriser son déploiement et son utilisation dans la région !



2025, ON FAIT LE BILAN DE L'EMPLOI EN CUMA ?

30 CUMA EMPLOYEUSES
61 SALARIÉ EN CUMA
 DONT **27** CONTRATS CDI
 & **34** CONTRATS TESA

LES FORMATIONS

LE DOCUMENT UNIQUE D'ÉVALUATION DES RISQUES

FORMATIONS 100% VIVÉA

Le DUER est une obligation légale pour tout employeur, y compris les CUMA accueillant des salariés, des apprentis ou des stagiaires. Il représente une étape essentielle dans la démarche de prévention des risques en entreprise.

En 2025, plusieurs formations DUER ont été proposées par la FD CUMA. Cette année, de nouvelles sessions de formation seront organisées dans plusieurs secteurs du département.

Nous vous rappelons que ces formations sont prises en charge à 100 % par VIVEA, et que vous repartirez de ces sessions avec votre DUER à jour. Ces journées de formation sont ouvertes à tous. Profitez-en pour réaliser votre DUER individuel !

Les formations en 2026 sont prévues aux dates suivantes :

- 03/02/26 - Secteur Alban-Teillet
- 10/02/26 - Secteur Lacaune
- 17/02/26 - Secteur Centre
- 24/02/26 - Secteur Nord Ségala
- 03/03/26 - Secteur Sud Lauragais
- 10/03/26 - Secteur Gaillac-Graulhet

Pour ceux ayant déjà réalisé leur DUER en 2025, des **sessions de mise à jour d'une demi journée** seront proposées dans les locaux de la FD CUMA les : 26/02/2026 et 05/03/2026 au matin

Pour vous inscrire aux sessions de formation de 2026, c'est par ici !



Sinon, vous pouvez contacter Adélie directement par téléphone !

PENSEZ A FORMER VOS SALARIÉS

FORMATIONS FINANCÉES PAR LE FOND OCAPIAT

La formation des salariés est un devoir de l'employeur et un levier clé pour le développement de l'activité. Chaque année, une enveloppe dédiée permet à vos salariés de renforcer leurs compétences et de s'adapter aux évolutions du secteur.

En CUMA, où la polyvalence est essentielle, il est crucial de garantir à chaque salarié l'opportunité d'acquérir et de consolider ses compétences, tout en maintenant son employabilité.

Cela contribue à améliorer la sécurité, la productivité et la cohésion au sein de l'équipe. Investir dans la formation, c'est préparer l'avenir et soutenir le développement de votre CUMA.

DES BESOINS ? DES ENVIES DE FORMATIONS ?

N'hésitez pas à nous solliciter si vous avez des besoins de formation pour vous ou vos salariés.

Nous disposons souvent des compétences en interne et pouvons organiser des formations rapidement et efficacement.

Quelques idées ?

- Comment bien manager en CUMA ?
- Être efficace dans la passation de consignes.
- Être au clair sur mes obligations en tant qu'employeur.

CALENDRIER 2025 : RENCONTRES, FORUM, & INTERVENTIONS

FÉVRIER 2025

- *Journée des salariés*, concours de conduite et de connaissance, co-organisé avec l'association des salariés agricoles du Tarn.

MARS 2025

- *Salon TAF*, salon dédié aux demandeurs d'emploi, organisé par la Région Occitanie et France Travail

- *Forum de l'installation*, dédié à l'orientation des élèves et des adultes en formation, organisé par les Jeunes Agriculteurs du Tarn, au lycée agricole de Fonlabour

AVRIL 2025

- *Les rencontres de l'emploi*, salon à destination des demandeurs d'emploi, organisé par France Travail

JUIN 2025

- *Agritour en Ségala*, journée de visites d'exploitations agricoles pour sensibiliser aux métiers de l'agriculture (visite de la CUMA de Moularès), organisé par l'ANEFA.

OCTOBRE 2025

- Intervention "*Projet collectif, comment accompagner les groupes*" au Lycée Agricole de Fonlabour

NOVEMBRE 2025

- *Les métiers sont dans les champs*, promotion de la filière et des métiers agricoles auprès du public scolaire (collège & lycée), co-organisé avec l'ANEFA.

DÉCEMBRE 2025

- Forum emploi et formation, au Lycée Agricole Privé de Touscayrats

APPROFONDIR LE SUJET DE L'EMPLOI, SUR DES THÉMATIQUES SPÉCIFIQUES

ORGANISATION, CONDITION & TEMPS DE TRAVAIL

CUMA DE ST PIERRE DE TRIVISY

Sur une période de 3 ans, la CUMA de St Pierre de Trivisy a été accompagnée par l'ARACT dans le cadre d'une expérimentation visant à repenser le travail en collectif, un domaine qui présente des enjeux importants en termes d'organisation et de médiation au quotidien.

Au début de l'année 2025, l'expérimentation s'est clôturée par une séance de travail inter-départementale, à laquelle ont également participé des CUMA de l'Aveyron.

L'objectif de cette rencontre était de co-construire un outil d'accompagnement, ainsi qu'un processus de mutualisation des ressources et des outils nécessaires au bon fonctionnement collectif.

Un outil commun a été créé à partir des constats et des conclusions tirées de cette expérimentation. Il est à la disposition de toutes les CUMA qui s'interrogent sur leurs méthodes de fonctionnement ou qui ont besoin d'accompagnement ou de médiation dans la gestion quotidienne de leurs activités collectives.

Cette expérimentation souligne la nécessité de remettre régulièrement en question les pratiques organisationnelles des CUMA afin de répondre aux défis actuels.



L'INTEGRATION & LA RÉPARTITION DES RÔLES DANS UNE ÉQUIPE CUMA

CUMA DE LOMBERS

En février 2025, la CUMA de Lombers a répondu favorablement à la sollicitation de la Fédération des CUMA pour bénéficier d'un accompagnement sur la réflexion autour du travail en équipe, dans le cadre du Fonds pour l'amélioration des conditions de travail. Cette démarche s'inscrit dans une volonté d'adapter les pratiques collectives aux défis contemporains et d'améliorer le bien-être au travail. Composée de trois salariés et d'un apprenti, l'équipe de la CUMA de Lombers repose sur un modèle de fonctionnement bien établi depuis plusieurs années. Ce mode de fonctionnement a permis le développement de nombreuses activités en services complets, ainsi que la création de nouvelles initiatives qui ont rencontré un réel succès, témoignage de la compétence et de l'expérience de l'équipe.

Toutefois, même un modèle éprouvé peut bénéficier d'une réflexion sur ses modes de fonctionnement. Mettre en perspective ce fonctionnement déjà bien rodé représente ainsi un défi à la fois stimulant et constructif pour la CUMA. Ce projet est l'occasion d'identifier des leviers d'amélioration, de réfléchir à une gestion plus optimale des tâches et de préparer l'équipe aux évolutions futures de l'organisation.

La question de l'intégration et de la répartition des responsabilités au sein de l'équipe, ainsi que la gestion des relations interpersonnelles, seront au cœur des discussions.

DEFI EMPLOI, OU COMMENT ACCOMPAGNER L'ARRIVÉE D'UN SALARIÉ EN CUMA

CUMA DE VALDÉRIES

Le DEFI EMPLOI est un dispositif essentiel pour accompagner l'arrivée d'un salarié en CUMA.

Ce programme propose un accompagnement personnalisé qui permet d'intégrer le salarié au sein de l'équipe.

En 2025, la CUMA de Valdéries a recruté un nouveau salarié pour développer son activité et répondre aux besoins de leur adhérents.

Grâce au DEFI EMPLOI, le salarié bénéficie d'un suivi régulier, d'une formation adaptée et d'un accompagnement dans la prise en main des outils et des méthodes de travail spécifiques à la CUMA.

Ce processus permet non seulement de renforcer la sécurité et la productivité, mais apporte également un soutien financier à la CUMA pour le temps passer à la "formation interne" et à l'accueil du salarié.

Pour la CUMA, ce dispositif est également un atout pour mieux anticiper les besoins de formation et de gestion des compétences.

Le DEFI EMPLOI est un moyen de plus pour les CUMA de bénéficier d'un accompagnement individualisé avec la FD CUMA.



L'EMPLOI : ACCOMPAGNER, RÉFLÉCHIR, PROPOSER

LA COMMISSION EMPLOI

POURQUOI ? COMMENT ?

La commission emploi au sein du réseau de la FD CUMA 81 a pour vocation d'accompagner les CUMA employeuses dans la gestion collective de l'emploi. Elle constitue un espace de réflexion, d'échange et de décision permettant aux administrateurs et salariés de partager leurs expériences.

Aujourd'hui cette commission est composé de 5 administrateurs :

Christel DURAND,
Matthieu COSTES,
Émile FABRIES,
Jean-Christophe PÉPIN,
et Arnaud SOULET,

Adélie DELMAS, chargée de l'emploi et **Audrey GALINIÉ** référente du pôle social, co-animent cette commission.

L'objectif de cette commission est d'identifier les besoins du terrain et de construire des outils adaptés. Concrètement, **la commission se réunit 4 à 6 fois par an** pour analyser les problématiques rencontrées par les CUMA employeuses : **organisation du travail, gestion administrative, accompagnement des salariés, conformité réglementaire ou encore attractivité des postes.**

Ces travaux peuvent déboucher sur la création de supports techniques, de formations, d'outils de gestion ou de projets d'expérimentation. Elle vise également à anticiper les évolutions du secteur agricole, à favoriser la coopération entre structures et à promouvoir un modèle d'emploi durable et de qualité.

En 2026, nous souhaitons ouvrir la commission emploi à de nouveaux membres, concernés ou intéressés par l'emploi collectif.

Si vous êtes administrateur de CUMA et que vous souhaitez contribuer aux réflexions et aux actions du réseau sur ce sujet, n'hésitez pas à nous rejoindre. Votre participation renforcera la dynamique collective et aidera à construire des solutions adaptées aux besoins du terrain.

LE SYSTEME DU GROUPEMENT D'EMPLOYEUR

UNE OPTION À EXPLORER

Pour 2026, la Fédération des CUMA souhaite développer un système de groupement d'employeurs (GE), considérant qu'il s'agit d'une solution pertinente pour répondre aux difficultés persistantes de recrutement rencontrées par les CUMA.

Les besoins de main-d'œuvre sont récurrents mais restent irréguliers dans le temps, avec des postes souvent saisonniers, morcelés ou à temps partiel. Ces caractéristiques rendent l'emploi direct complexe à organiser et limitent l'attractivité des postes pour les candidats.

La création d'un GE permet d'adopter une approche collective :

- le salarié est embauché par la structure et intervient ensuite auprès de plusieurs CUMA adhérentes, en fonction des besoins exprimés.
- le groupement assure la gestion administrative, la paie, les contrats et coordonne l'ensemble des plannings.

Ce fonctionnement présente de nombreux avantages.

- Pour les CUMA : davantage de flexibilité, une réduction de la charge administrative, et la possibilité de tester l'emploi avant un engagement plus durable.
- Pour les salariés : un contrat plus stable, un volume horaire attractif et une diversité de missions favorisant l'enrichissement des compétences.

La FD CUMA souhaite jouer un rôle d'accompagnement en apportant un cadre, en partageant des retours d'expérience et en facilitant les échanges entre structures intéressées.

Les réflexions en cours semblent s'orienter vers la création de plusieurs GE de secteur, afin de répondre au mieux aux besoins et aux attentes des CUMA et de leurs adhérents.

Afin de préciser la structuration de ce projet, une enquête début 2026 sera proposée pour recueillir vos besoins, vos missions et les volumes horaires qui pourraient répondre à vos attentes.

EN 2026 ON FAIT LE BILAN

BILAN SOCIAL AVEC LES CUMA EMPLOYEUSES

En 2026, **Adélie DELMAS**, chargée de l'emploi et **Audrey GALINIÉ**, référente du pôle social, viendront à votre rencontre pour **réaliser un bilan social au sein des CUMA employeuses.**

L'idée sera de faire **un état des lieux complet** et structuré de la gestion du personnel et du respect des obligations légales.

Il permet notamment de vérifier que tous les documents administratifs et réglementaires (contrats de travail, DUERP, registres du personnel, EPI, habilitations, etc.) sont à jour et disponibles pour les salariés.

Le bilan social facilite de manière générale le suivi de la vie du contrat du/des salarié(s), contribuant ainsi à la sécurité et au bien-être de ce dernier.

En résumé, le bilan social est un outil qui sécurise la CUMA et favorise un suivi cohérent et transparent des salariés, tout en facilitant l'accompagnement par la FD CUMA.

Nous reviendrons vers vous des la rentrée pour prendre rendez-vous !

25 ANS D'ENGAGEMENT EN FAVEUR DE L'ENVIRONNEMENT

Le succès d'une initiative collective et volontaire d'un réseau d'agriculteurs

Engagé depuis 2000 dans cette opération de collecte de matières plastiques usagés, la FDCUMA se positionne parmi les acteurs non économiques des 1375 opérateurs nationaux, dans une collecte suivie localement par plus de 700 éleveurs tarnais chaque année !!

Le fonctionnement de cette filière de recyclage repose sur le principe de la responsabilité partagée entre la profession agricole et les professionnels de l'agrofourmiture.

En 2025, la FDCUMA du Tarn poursuit son partenariat avec ADIVALOR et partage les objectifs ambitieux de la filière : augmenter encore les taux de collecte globale, les taux de recyclage, et encourager le territoire à être acteur d'une économie circulaire.

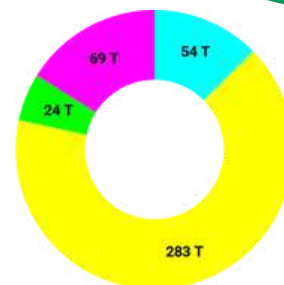
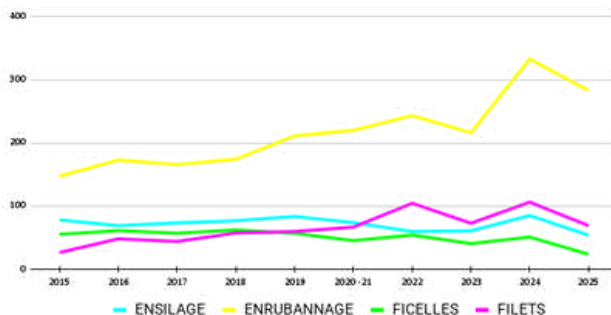
C'est pourquoi, la FDCUMA et l'ensemble des partenaires locaux ont proposé 2 collectes : une au printemps et une à l'automne.



Après la collecte d'avril, un rappel des exigences a été nécessaire pour faire face aux apports inacceptables !



EVOLUTION DES TONNAGES PAR CATEGORIES 2015-2025



Depuis plus de 10 ans les films d'enrubannage représentent la part de plastiques la plus collectée. Ce printemps ils représentent 66% du gisement total avec un volume identique à celui d'avril 2024.

121 euros/tonne collectée

Avec plus de 30 jours d'animation, 40 transports, une semaine de mobilisation des bénévoles, voilà ce que coûte la collecte d'une tonne de matière à recycler en 2025 !

Dans le cadre de notre conventionnement avec ADIVALOR, 64% des frais sont pris en charge. La part de financement des collectivités partenaires augmente à 18% avec l'arrivée de nouveaux soutiens. L'autofinancement apporté par le réseau permet l'équilibre final cette opération.

L'efficacité de cette collecte tient au travail concerté des exploitants agricoles, des responsables des points de collecte, de la Fdcuma ainsi que du prestataire de transport (COVED), choisi par ADIVALOR, pour effectuer l'ensemble des déchargements des matières.

Au printemps 2025

Une semaine de collecte - 21 sites mobilisés bénévolement - 430 T

Cette année, la collecte s'est déroulée du 31 Mars au 4 avril 2025 sur 21 points de collecte mis en place bénévolement par nos partenaires : coopératives et négoce agricoles, déchèteries rurales (Trifyl) et exploitations agricoles de responsables de CUMA. L'efficacité de cette collecte tient au travail concerté des exploitants agricoles, des responsables des points de collecte, de la Fdcuma ainsi que du prestataire de transport (COVED), choisi par ADIVALOR, pour effectuer l'ensemble des déchargements des matières.

RETROSPECTIVE 2025

| ENVIRONNEMENT-DECHETS

La collecte des films, toujours en progression

Le taux de collecte tarnais est de 79%. 90% des films plastiques sont recyclés et utilisés pour la fabrication de sacs poubelles, de films utilisés en agriculture, ou dans d'autres secteurs d'activité (bâtiment, industrie). 100 % des ficelles collectées sont recyclées. Elles sont utilisées pour la fabrication de nouvelles ficelles agricoles éco-conçues, ou pour la réalisation de pièces mécaniques. Les filets sont recyclés ou traités en valorisation énergétique. Notre collecte départementale de ficelles et filets ne dépasse pas encore les 50%, des efforts sont encore à faire pour la collecte de ces 2 matières.

Des efforts à consentir pour augmenter le taux de collecte des ficelles et des filets

Une collecte automnale pour atteindre les objectifs !

Afin de participer à l'objectif national de 100% d'emballage et plastiques recyclés d'ici 2030, et de désengorger certains points de collecte vite saturés en volume au printemps, la FDCUMA a organisé une seconde collecte début novembre 2025.

Cette dernière, permettant aux exploitants de déstocker les plastiques accumulés depuis le printemps, comptabilise un potentiel de plus de 200 tonnes de plastiques, ficelles et filets collectés permettant de dépasser les 600 tonnes de matières collectées sur l'année 2025. Le Record serait battu

Au moment de cette rédaction, les dégagements de plastiques sont en cours et un bilan sera édité début 2026.

Performance et résilience dans un contexte exigeant

La régénération de déchets plastiques et l'incorporation de matières plastiques recyclées permet de se substituer aux matières premières vierges. Pour chaque tonne de matière plastique recyclée produite et réincorporée dans des nouveaux produits, c'est autant de matière plastique vierge non consommée, ceci permettant d'en limiter leur production ainsi que leurs effets néfastes pour l'environnement et le climat.

Restons mobilisés pour atteindre les 100% de matières plastiques recyclées

merci

Nous tenons à adresser un GRAND MERCI à l'ensemble des volontaires :

Les gardiens et gardiennes des déchetteries TRIFYL, les magasins Arterris de Moulin Mage, Mirandol et Albi, la RAGT de Laboutarié, NATERA de Graulhet, ainsi que les agriculteurs mobilisés sur leurs exploitations.



Ils soutiennent nos collectes



LE BOIS, UNE CULTURE A SE REAPPROPRIER ?

L'Union des CUMA Bois Energie

Pour rappel, l'Union des CUMA Bois Energie regroupe 8 CUMA des départements de l'Aveyron, du Tarn et du Tarn et Garonne et propose à plus de 90 adhérents un service complet de déchiquetage de bois (diamètre maximum 56 cm)

Après le renouvellement du tracteur pour un VALTRA 370 CV au début de la campagne 2024, les responsables de la CUMA se sont mobilisés jusqu'à la fin de l'année 2024 pour trouver une déchiqueteuse qui répondait mieux à leurs exigences de qualité de la plaquette. Profitant d'une belle opportunité, l'UBE a renouvelé sa déchiqueteuse, optant pour une BIEBER 78, en décembre 2024. La campagne 2025 a ainsi pu se faire avec un tout nouvel équipement et a donné entière satisfaction permettant notamment de produire des plaquettes plus régulières et dont la dimension varie de la G20 à la G60.

L'Union des CUMA Bois Energie a réalisé une campagne 2025 identique à la précédente avec plus de 12000 m3 de plaquettes produites sur les 3 départements (Aveyron, Tarn et Tarn et Garonne). Parmi ces 12000, 4500 m3 sont traités par la Cuma Tarn Énergies Renouvelables en Agriculture (TERA).

Cette progression des volumes tient aussi au fait que de plus en plus d'éleveurs optent pour la plaquette forestière en remplacement total ou en complément de la paille pour la litière animale. L'usage de plus en plus fréquent de cette plaquette produite comme amendement direct des sols par un épandage sans enfouissement sur les parcelles de prairies ou de cultures, participe aussi à cette évolution. Ainsi des volumes supplémentaires sont réalisés par des nouveaux adhérents dont les usages varient.

Dans l'idée de maintenir cette belle évolution, la FDCUMA assure toujours l'animation de l'Union des CUMA et la recherche de nouveaux adhérents alors que l'AGC réalise le suivi comptable et la gestion du multi salariat, nécessaires au bon fonctionnement de cette activité sur les 3 départements concernés.



Un nouveau service complet à la Cuma de Lomers : un lamier à scie

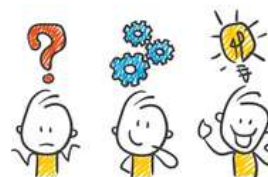
La CUMA de Lomers propose un nouveau service complet à ses adhérents : un lamier à scie pour...

Fédération des CUMA du Tarn / Sep 5

La CUMA de Lomers opte comme la CUMA de Monestiés pour la création d'une activité lamier en service complet.

Depuis le 15 août 2025, la Cuma de Lomers propose à ses adhérents un nouveau service complet avec chauffeur : **l'entretien des haies et l'élagage des arbres en bordure de champs** grâce à son tout dernier investissement, un lamier à scie «WoodKing Wild» de la marque Fliegl, monté sur le télescopique Merlo TF42.7 de la Cuma.

Comme pour la CUMA de Monestiés en 2024, la FDCUMA a accompagné la CUMA de Lomers dans le choix de l'équipement, et a participé à sa mise en route. Aujourd'hui l'accompagnement se poursuit auprès des adhérents qui cherchent des solutions pour valoriser les branches issues de cet entretien. Combustible plaquette, litière animale, BRF



Une fois produite, cette plaquette peut s'utiliser en combustible, litière animale et même BRF

Quelques retours terrain

- Litière animale : 4m3 de plaquettes remplace 1 tonne de paille
- 1 MAP* de plaquettes sèches (à 30 % d'humidité max) fournit 1200kWh d'énergie en moyenne
- Augmentation du niveau de matière organique des sols avec apport de 20to/hectare de BRF tous les 2 ans

*MAP = mètre cube apparent plaquette

LE BOIS AGRICOLE, UNE RESSOURCE À VALORISER

Contexte départemental

Une ressource bois disponible sur les exploitations mais peu valorisée

D'une manière générale, la présence de haies sur une exploitation agricole est considérée comme une contrainte et leur entretien est majoritairement perçu comme une charge supplémentaire par les agriculteurs car très chronophage, coûteux et parfois même dangereux.

Or, une haie entretenue de façon durable, permet de produire à la fois du gros bois valorisable en bois énergie et du petit bois valorisable en BRF. La valorisation des gros bois est déjà réalisée ponctuellement à l'échelle des exploitations agricoles, mais les petits bois sont moins valorisés et souvent entassés puis brûlés.

La préoccupation commune de bonne gestion et de valorisation de la ressource bois en milieu agricole occupe le champ d'action de nos structures CUMA depuis plus d'une vingtaine d'années.

Le réseau CUMA qui affirme sa volonté de dynamiser une filière de valorisation de cette ressource :

- **Equipements pour l'entretien des haies**
- **Equipements historiques ou plus récents pour la valorisation des bois** : fendeuse, coupeur fendeur, broyeur de déchets verts, déchiqueteuse à grappin (Réf p.)

Plusieurs usages du bois existent :

- Le bois bûche pour un usage personnel ou de la vente
- La plaquette pour un usage sur du chauffage personnel, pour un usage sur l'exploitation en litière animale, pour de la vente.
- Le Bois Raméal fragmenté (BRF) pour un amendement direct sur les parcelles de prairie ou de culture.

Des filières locales existent mais nous semblent insuffisantes pour répondre aux besoins exprimés aussi bien par les collectivités (chaufferies collectives au bois plaquette) que par les agriculteurs qui diversifient l'usage du bois (litière animale ou encore BRF)

Le besoin en bois est réel. Les agriculteurs ont un rôle à jouer et nous avons des outils pour cela.

A la fois pour compléter les outils de production existants et pour développer les filières de valorisation la FDCUMA a répondu à un AAP lancé par l'ADEME en 2024 pour travailler sur la valorisation des produits issus de l'entretien durable des haies agricoles.



Territoire : TARN

Partenaires :



Durée du projet : 3 ans

(Septembre 2025 - Septembre 2028)

Objectif : « Passer d'une haie qui coûte à une haie qui rapporte »

Actions principales du projet :

1. Définir les données de productivité des haies et les coûts d'entretien et de production
2. Optimiser la mobilisation de la ressource dans le cadre d'une gestion durable : mise en place d'équipements collectifs (ex : plateforme de stockage) et optimiser la qualité des produits
3. Structurer l'aval de la filière en travaillant sur l'approvisionnement en bois énergie, bois paillage, bois litière, BRF

Dans les prochains mois :

Vous valorisez du bois. Votre expérience nous intéresse et nous aidera à renforcer la production agricole de bois.

Nous partagerons des exemples de valorisation en parlant de temps et d'argent. Nous sommes à votre disposition si ces informations vous interpellent et que vous ayez envie de rejoindre un projet collectif.

Nous allons retravailler sur les outils collectifs pour que vous trouviez des services de coupe du bois, de production de bûches, de stockage des plaquettes...

Faites nous part de vos attentes, de vos souhaits de valoriser vos bois.

Un questionnaire en ligne en scannant ce QR Code :
Vous entretenez vos haies?
Votre expérience nous intéresse !



LES CUMA ENGAGÉES DANS LA PRODUCTION D'ÉNERGIE SOLAIRE



Un robot sur les toitures photovoltaïques
 Une vidéo dans les commentaires de l'article dans les commentaires de l'article
 photo: giselle sur les toits 11
 l'abonnement aux toits sur les toits 11



Nouvelle activité en CUMA : un robot sur les toits !!

Le monde agricole, et les CUMA en particulier, se dotent depuis plusieurs années de toitures photovoltaïques sur les hangars. Pour maintenir le niveau de production électrique, il est préconisé de nettoyer annuellement ou biannuellement ces toitures photovoltaïques.

Et pourquoi ne pas faire appel à une CUMA pour effectuer cette tâche ?

C'est la réflexion menée par la FDCUMA du Tarn, les SAS 5 Soleils et Collectif Solaire 81, ainsi que la CUMA de Drainage au début de l'année 2025. En se basant sur les résultats du questionnaire envoyé en février, et après une démonstration de l'activité en avril, la CUMA de Drainage valide la création de cette nouvelle activité avec le soutien technique de la Fdcuma et le soutien financier de la SAS 5 Soleils.

Le robot nettoyeur a été livré en octobre et devrait arpenter vos toitures photovoltaïques d'ici la fin de l'année !! Si la météo est clémente !!

Si vous êtes intéressé par ce nouveau service complet en CUMA, n'hésitez pas à prendre rang dans la liste d'attente auprès du directeur de la CUMA de Drainage : Gilles Cavailles au 06.08.16.13.89 ou par mail : cuma-drainage-81@orange.fr

L'outil choisi : Robot Solarcleano F1

Le robot électrique (120 x 80 x 45 cm), alimenté en eau, est muni de 2 brosses assurant le nettoyage.

Piloté à distance, via une télécommande, par les salariés de la CUMA, sa vitesse de nettoyage moyenne est de 15m²/min et sa consommation d'eau est de 0.75l/m²

Engagement et facturation :

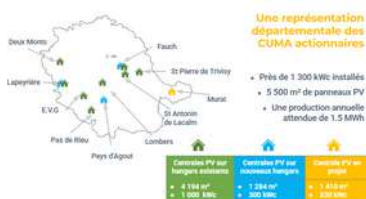
- Forfait de mise en place : 100 € / chantier (NB : Une part sociale de 20€ sera prélevée sur le forfait de mise en place uniquement la première année)
- Facturation : 0.72 € / m²

Après les installations de 2011, celles de 2022, et un nouvel hangar pour la CUMA de Drainage, l'année 2025 est la première année de pleine production solaire pour la **SAS les 5 Soleils**, composée de 4 CUMA actionnaires (Deux monts, Drainage, Pays d'Agout et Saint Antonin). Comptant 9 toitures pour 2 675 m² de panneaux soit 505 kWc de puissance photovoltaïque installée, la SAS a produit plus de 430 000 kWh d'électricité en 2025 et a été moteur dans la concrétisation de l'activité robot nettoyeur.

Après 2 années d'attente, l'année 2025 marque la mise en service de toutes les centrales PV de la SAS Collectif Solaire 81.

Née en 2022 avec 10 CUMA actionnaires; la SAS a connu quelques mouvements dans ses rangs : le projet de hangar avec toiture a du être abandonné par la CUMA de Brens, et, alors que la SAS est toujours dans l'attente de la proposition de raccordement, la CUMA de Murat sur Vèbre pourrait intégrer la SAS au début de l'année 2026.

Si les mises en services sont toutes effectives, la SAS ne compte que 4 contrats signés sur 9 et n'a donc pas encore pu facturer l'ensemble de sa production qui s'élève à 1.9 MWh en 2025 soit davantage que le prévisionnel.



La SAS Le Soleil du Terroir de l'Ail, portée par la CUMA du Laurécois, compte 2 toitures PV.

Une 100 kW installée sur la partie frigo en revente totale, et une 300 kW sur le hangar en autoconsommation/revente de surplus. Sur cette seconde toiture, la SAS bénéficie de l'autoconsommation depuis le mois d'avril 2025 et attend le raccordement pour pouvoir vendre le surplus. L'autoconsommation a permis de réduire la facture électrique de la période haute (mai-juin-juillet) de plus de moitié par rapport à celle de 2024.

Enfin, la CUMA d'En Salvage, ayant opté pour une activité photovoltaïque en CUMA a pu après 3 ans de suivi réaliser sa première facturation de vente d'électricité à EDF OA au mois de septembre 2025. Un beau projet qui va tenir toutes ses promesses !!

merci

Aux responsables de la CUMA des Monts du Forez dans la Loire d'avoir fait le déplacement et de nous avoir transmis leur enthousiasme pour cette nouvelle activité !!!





DES CUMA ENGAGEES DANS LA VALORISATION DES PRODUITS

Des outils gérés par des collectifs d'agriculteurs. Disponibles pour permettre de compléter la valorisation de certaines de vos productions.

Pour tout agriculteur, mobilisé sur des projets de vente directe, la CUMA L'Atelier et la SICA sont des accélérateurs de développement.

Le choix d'un des lieux de transformation peut se faire par la proximité mais aussi et surtout est dicté par sa propre organisation.

- L'Atelier dispose de personnels spécialisés ; vous confiez vos produits.
- La SICA est un espace où vous travaillez par vous-même vos produits.

Les deux outils offrent ainsi deux solutions adaptés à vos souhaits, à vos savoir-faire.

La SICA

Un outil pour les agriculteurs et les artisans

Un site : Vaour

Des équipements à disposition



La CUMA L'Atelier

Un outil pour les agriculteurs

Un site : Laboutarie

Des équipements et des salariés.



Intercuma de Monestiés

Création 2017 avec près de 300 T engagés

Service complet avec chauffeur expérimenté.

Principe d'adhésion : Intercuma avec une limite géographique fixée au dessus de Réalmont.

Après 8 ans et le renouvellement du trieur en 2024, le salarié dédié à cette activité a trié et/ou traité 1365 tonnes pour 170 adhérents en 2025.

Le record explose.

La capacité max de travail est atteinte cette année !!



Trieur bio de la CUMA TERA

Création 2020

Adhésion directe de l'agriculteur car activité départementale

Travail en agriculture biologique exclusivement

En 5 ans de fonctionnement : évolution positive des tonnages et des adhérents.

Le temps de triage dépend de la propreté recherchée par chaque utilisateur.

L'activité peut accueillir de nouveaux adhérents !!



Une page Web est consacrée à la CUMA TERA :
<https://tarn.cuma.fr/cuma-tarn-energies-renouvelables-en-agriculture-tera/>

La CUMA Maraichage Tarn

Création 2013 et adhésion directe de l'agriculteur car activité départementale

Cette CUMA compte depuis des années sur son noyau dur tout en étant accompagnée depuis 3 ans par la FDCUMA afin de redynamiser le groupe et de créer de nouvelles activités.

En 2025, CUMA a signé une convention de mise à disposition de matériels avec l'Essor Maraicher, a investi dans une nouvelle planteuse et accueille de nouveaux adhérents.

Une page Web spécifique est consacrée à la CUMA Maraichage sur le site de la FDCUMA.

On y trouve notamment des mode d'emploi des différents outils de la CUMA.

La CUMA accueille avec plaisir de nouveaux adhérents !!



LA CUMA DE DRAINAGE



Les chiffres de l'année 2025

La CUMA Drainage poursuit son activité historique. Des agriculteurs continuent à faire le choix de drainer certaines parcelles. Ils peuvent aussi être confrontés aux impacts de diverses infrastructures (réseaux routiers, passage de canalisations...) venant perturber leurs installations ; des solutions sont alors recherchées et négociées avec les opérateurs concernés.

La CUMA Drainage a repris une activité de travaux publics et est à nouveau un interlocuteur pour les agriculteurs sur ce sujet.

	2020	2021	2022	2023	2024	2025
<i>KMS posés</i>	260	250	306	200	120	159
<i>Hectares réalisés</i>	272	260	347	210	112	179



Nouveaux chantiers, reprise de réseaux...

La CUMA Drainage va intervenir :

- sur la création de réseaux de drainage
- sur la reprise de réseaux affectés par des ouvrages "publics" (chantiers routiers, gazoducs...)
- en amont de certaines cultures perennes...
- nettoyage de drains
- sur des chantiers de travaux publics : lagunes, création et réfection (lagunes avec géomembranes), divers TP...

CUMA DRAINAGE OCCITANIE
65 RUE HENRI MOISSAN
81000 ALBI
05.63.77.01.30
cuma-drainage-81@orange.fr



Le drainage... Notre priorité d'action

Le drainage est une technique bien connue. Elle permet à l'agriculteur d'améliorer ses parcelles cultivées, d'implanter plus facilement des cultures (annuelles ou pérennes). Les impacts positifs sont connus.

Le drainage est un investissement pour préparer et préserver l'avenir.

Pourquoi opter pour le drainage des parcelles ?



Des terres plus faciles à travailler et mieux préservées



Des cultures saines, des animaux en bonne santé



Des travaux facilités et moins coûteux

Une nouvelle activité créée

Déjà fortement impliqué dans la production d'énergie photovoltaïque par en étant actionnaire de la SAS 5 Soleils, la CUMA de Drainage compte en 2025, 2 toitures PV et un nouvel hangar PV.

Pour compléter le tableau, la CUMA de Drainage se lance dans le nettoyage des toitures PV avec un robot. (Cf p.23)



PARTAGER LES INFORMATIONS DU RESEAU EN INTERNE ET EN EXTERNE

La Fdcuma maintient sa dynamique de communication

La FDCUMA garde comme objectif prioritaire d'informer régulièrement les adhérents et administrateurs des CUMA ainsi que les agriculteurs en cours d'installation.

Pour les agriculteurs non-cumistes, l'outil Facebook est le support de communication privilégié. De manière systématique, le réseau CUMA fait connaître les atouts de ses coopératives de proximité en partageant volontiers les moyens humains et matériels lors de manifestations internes et/ ou en partenariat.

Le réseau est présent au sein des lycées, au cours des formations, en mobilisant des agriculteurs dans les différentes phases préparatoires à l'installation ou encore lors d'interventions auprès des futurs installés sur « la durabilité économique des exploitations »

Après l'installation, lors de diagnostic sur les charges de mécanisation (Mécagest), là aussi le réseau est identifié

Le Challenge CUMA

Chaque année, dans le cadre d'un partenariat fort avec le Crédit agricole, les étudiants des lycées sont conviés à voter au sein du Challenge CUMA pour mettre en avant un projet collectif innovant, structurant. C'est aussi un temps de partage au sein d'une CUMA lors d'une visite de sites.



Un dossier spécifique présente les initiatives mises en avant en 2025



Création du groupe WhatsApp FDCUMA. Si vous souhaitez l'intégrer, il suffit de nous le signaler !!



Pour partager les informations départementales, vous interroger sur des thématiques ou vous signaler des événements, la FDCUMA a constitué un groupe WhatsApp composé des présidents des CUMA Tarnaises.

Ce groupe est ouvert aux responsables et adhérents de CUMA

Vous souhaitez mieux connaître vos animateurs FDCUMA ? Un livret a été édité

Un livret de présentation de l'équipe salariée de la FDCUMA a été réalisé et est disponible à la demande !!



PARTAGER LES INFORMATIONS DU RESEAU EN INTERNE ET EN EXTERNE

Newsletter

3 à 4 Newsletters sont rédigées chaque année pour vous annoncer les événements de votre fédération et plus globalement du réseau, vous présenter les projets des CUMA tarnaises et communiquer sur les informations importantes pour le réseau. La FDCuma utilise à présent l'outil BREVO pour communiquer les info départementales et partager des actualités.

Parce que notre réseau est riche d'activités et d'informations, vous pouvez à tous moment vous inscrire à notre Newsletter en vous rendant sur la page d'accueil de notre site internet : <https://tarn.cuma.fr/>



Portail CUMA et site internet

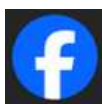
Rappel, depuis 2020 la FNCUMA a ouvert un portail internet/intranet pour rendre accessible les ressources du réseau aux FD, aux AGC et aux présidents de CUMA.

Depuis le printemps 2024, le réseau des CUMA du Tarn dispose d'un tout nouveau site internet !!

Un travail de suivi et de mise à jour est nécessaire régulièrement pour vous donner accès aux dernières informations du réseau national, régional et tarnais. Vous y retrouvez notamment l'ensemble des articles mentionnés par des QR Code dans ce rapport d'activité !! Bonne lecture !!



Facebook



Facebook permet de mettre en avant des événements portés par les réseaux CUMA et par nos partenaires.

N'hésitez pas à contacter la Fédération si vous souhaitez mettre en avant un évènement.

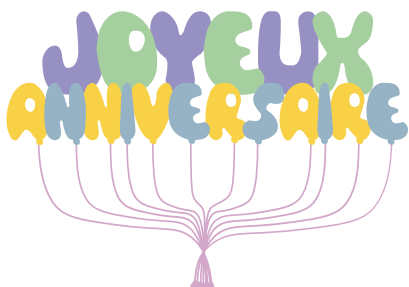


Des flyer de présentation de vos CUMA



La Fdcuma vous accompagne dans la réalisation de supports de communication :

- flyer de présentation d'une activité
- présentation de la cuma
- bulletin info de la CUMA
- ...



50 ans pour la CUMA de Dèzes
40 ans pour les CUMA du Dourn, Ronel, Teillet, Des Bastides, Mailhoc, Sorèze
30 ans pour les CUMA de Dénat, Tonnac et Vallée du Tarn
20 ans pour TERA

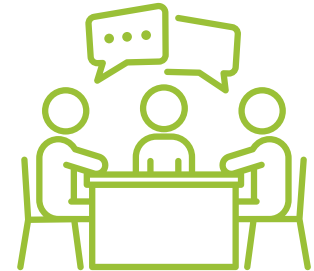


60 ans pour les CUMA de Magrin et du Cahuzacois (ex Cuma d'Andillac)
50 ans pour la CUMA St Michel Montirat
40 ans pour les CUMA pour les CUMA de St Antonin de Lacalm, Castelnaud de Brassac et du Verdier



Le DiNA est un outil qui permet de venir soutenir une animation spécifique sur une CUMA.

La Fédération des CUMA accompagne avec équité l'ensemble du réseau et lorsqu'un collectif souhaite consacrer un temps spécifique à un sujet avec le soutien des équipes de la Fédération, l'outil DiNA est sollicité et permet de prendre en charge l'animation supplémentaire



Les CUMA ayant été accompagnées via un DiNA



Cahuzacois
Le Dourn
Mailhoc
l'Union

2022

Pas de rieu
Lombers
Monesties
Tonnac

2023

Brens
Cabanes
Cagnac
Du Lautrecois
En salvage
EVG
Fauch
Murat sur vèbre
St Michel Montirat
St Pierre de trivisy
Viane

2024

Andouque
EVG
Lapeyrière
Lombers
Monesties
Montagne tarnaise
Peyrole
Semalens

2025

Angles
Drainage
Lacaune
Mailhoc
Puygouzon
Viane

Le soutien de l'Etat sur les DiNA

C'est une aide publique nationale du Ministère de l'Agriculture (DRAAF) qui subventionne la réalisation d'un conseil stratégique dans les CUMA à hauteur de 90% maximum du coût du conseil (plafonné à 3000€)



Avec le soutien de votre fédération, vous êtes accompagné pour :

1. Réaliser un état des lieux de votre CUMA : ses points forts et pistes d'amélioration

- Son organisation : fonctionnement de la CUMA, implication des adhérents et des responsables, organisation des chantiers...
- Sa gestion : situation économique et financière, gestion du parc matériel, des charges de mécanisation, de la facturation aux adhérents...
- Ses activités : évolution des besoins des adhérents, nouvelles techniques et activités...
- Sa dynamique et ses projets : pyramide des âges des adhérents, création d'emploi, travail inter-CUMA, construction d'un hangar...

2. Selon vos besoins et l'état des lieux, définir la priorité pour votre CUMA

- Construire un hangar
- Embaucher un salarié
- Améliorer les conditions de travail
- Mieux se répartir les responsabilités
- Renforcer l'implication des adhérents
- Faire évoluer votre parc matériel
- Mieux maîtriser votre consommation d'énergie
- Mettre en place une inter-CUMA...

3. Construire ensemble votre plan d'actions

Le DiNA CUMA vous permet de concrétiser votre projet en 4 étapes : état des lieux, ciblage des priorités, conseils et plan d'action.

AGC COEUR D'OCCITANIE



L'AGC cuma Coeur d'Occitanie :

C'est une Association de Gestion Comptable dont les membres fondateurs sont les Fédérations de Proximité 31/09, 81, et 82. Outil règlementaire créé par et pour les CUMA en 2010 elle assure pour l'ensemble des CUMA des trois antennes les missions de comptabilité et les missions sociales (depuis 2021).

Votre comptable et vos animateurs comptables Angélique, Patrick et Sébastien, accompagnés de Laure, expert comptable, sont là pour vous accompagner !!



Conseil d'Administration



CODIR



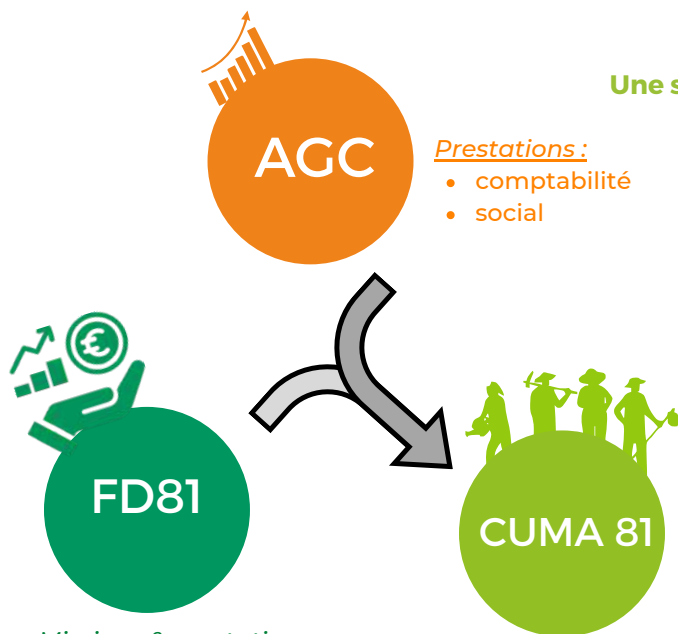
Expert Comptable

Un service comptable

- 3 antennes, dans chaque Fédération départementale
- 8 collaborateurs

Un service social mutualisé

- 1 collaboratrice



Une structure garante des obligations réglementaires des CUMA par et pour le réseau

- 1 Expert Comptable (inscrit à l'Ordre)
- 1 Co-direction par les FD Cuma
- 1 Conseil d'Administration issu des FD Cuma

Missions & prestations :

- animation
- conseil
- développement

Prestations :

- comptabilité
- social

L'AG de section AGC représentation des CUMA du 81

Afin de représenter les adhérents de l'AGC (les CUMA), chaque antenne mandate ses représentants de Section (1 représentant par tranche de 70 CUMA). Pour le Tarn, ce sont donc 2 adhérents qui représenteront les CUMA du département en participant à l'Assemblée Générale du 22 janvier 2026 pour :

- Découvrir le fonctionnement de l'AGC, les orientations stratégiques
- Comprendre le lien avec les fédérations de CUMA
- Rencontrer des responsables de CUMA, de fédération d'autres départements
- Participer à la vie du réseau



Ecoreglage est une organisation associative opérant en Occitanie depuis 25 ans dans le contrôle technique agricole, portée par des agriculteurs et associée aux réseaux CUMA et à la Chambre d'Agriculture. Son rôle principal est d'aider les agriculteurs à respecter les obligations liées à leur équipement. La structure compte des techniciens qualifiés pour effectuer des contrôles sur le matériel, en collaboration avec les conseillers agroéquipements des fédérations de CUMA.

Vous êtes : une CUMA, un groupement de producteurs, une organisation professionnelle, une coopérative, un négociant, un concessionnaire ?



Ecoréglage, le spécialiste du contrôle pulvé est là pour répondre à votre besoin !

Contrôle pulvé

Le spécialiste du diagnostic pulvé

ECOREGLAGE est une association portée par les réseaux CUMA et Chambre d'agriculture active depuis plus de 25 ans dans le contrôle des pulvérisateurs.

Avec leurs bancs de contrôle mobiles, nos techniciens se déplacent jusque dans vos fermes pour réaliser le contrôle de votre appareil.

Groupez vous pour bénéficier d'un tarif préférentiel ! Rapprochez vous de votre CUMA, Coopérative, Concessionnaire, et demandez leur d'organiser une journée avec Ecoréglage !

PRISE DE RDV : 06 52 10 76 45



La question des charges de mécanisation est une question qui reste essentielle. C'est le cheval de bataille des CUMA.

Au quotidien, nous parlons "charges" dans les CUMA.

Nous poursuivons nos interventions auprès des nouveaux installés via la formation des charges de mécanisation pour les JA dans le cadre du module DJA Cuma notamment. Mais parfois, ces interventions sont tardives, aussi, pour que le sujet soit évoqué plus précocement lors de la préparation à l'installation nous travaillons étroitement avec la chambre d'agriculture.

.Dans la même dynamique nous multiplions nos interventions auprès d'un large public afin de sensibiliser sur cette thématique. En 2025 nous avons rencontré le CER France et des groupes d'agriculteurs en élevage, des élèves de BTS de Fonlabour, et des conseillers du Crédit Agricole...

Nous disposons d'un nouvel outil internet : MECAGEST

Cet outil est disponible en ligne; si vous souhaitez faire un diagnostic de vos charges de mécanisation, et nous continuons d'animer des groupe pour travailler sur ce sujet.

Pour un accès direct au site, scanner ce QR Code



Nouveau.

Des élèves de 2ème année en BTS ACSE du Lycée de Fontlabour vont utiliser l'outil Mecagest dans le cadre de leur formation.

Une occasion supplémentaire de parler des charges de mécanisation et dès la formation initiale

**Une première
au plan national !**



Le Conseil Départemental du Tarn

apporte depuis plusieurs années un soutien renforcé aux CUMA et à leur fédération départementale, et témoigne ainsi de son attachement à notre mouvement, basé sur des valeurs partagées telles que le mutualisme, la solidarité et le souci de dynamiser nos territoires. Le soutien du Conseil Départemental est tout à fait essentiel pour le déploiement de notre réseau et pour maintenir nos capacités d'expertise, d'innovation et de conseil en faveur du développement des CUMA et des exploitations du département.



La Région Occitanie

aide les CUMA au travers des dispositifs d'aides aux investissements. Le réseau s'est efforcé de faire des propositions concrètes d'évolution de ces aides pour répondre aux contraintes de gestion budgétaires de la collectivité. La région apporte un appui au réseau fédératif au travers d'un financement par CUMA ayant sollicité un financement régional pour leurs investissements.



La Chambre d'Agriculture du Tarn

Le soutien de la Chambre d'Agriculture nous permet d'apporter nos compétences en matière de machinisme pour la conduite d'actions techniques et l'organisation de démonstrations de matériels lors des différentes actions et manifestations mises en place par la Chambre d'Agriculture. Nous devons nous efforcer de consolider nos partenariats, dans le respect des valeurs défendues par chacun, au service du développement des exploitations agricoles de notre territoire mais aussi en faveur du développement de projets collectifs sous forme coopérative.



Le Crédit Agricole Nord Midi-Pyrénées

Le CA NMP est partenaire des CUMA depuis de nombreuses années et partage des valeurs de solidarité, d'entraide, de convivialité et d'équilibre entre le développement des hommes, des produits et des territoires. Notre partenariat avec le Crédit Agricole Nord Midi-Pyrénées se décline en plusieurs volets : un soutien aux Fédérations sur le travail d'animation et de montage de dossiers de prêts, un accord de financement et de services pour les CUMA, avec notamment le Challenge CUMA pour communiquer et mettre en lumière les initiatives des groupes.



Groupama

Depuis plusieurs années Groupama et le réseau CUMA œuvrent ensemble pour maîtriser les risques pour lesquels sont assurées les CUMA. Une plus forte sensibilisation et responsabilisation des adhérents sur ces sujets est au centre de nos échanges de savoir-faire. La convention de partenariat avec GROUPAMA a été renouvelée et vise en particulier le soutien à l'organisation de manifestations.

