



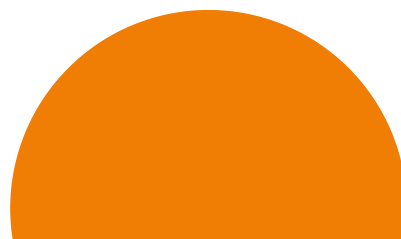
CUMA
TARN
LA PUISSANCE DU GROUPE

2022

2023

RAPPORT D'ACTIVITÉ

**Fédération Départementale
des CUMA du Tarn**



En 2018, Véronique LUCAS, sociologue a réalisé une thèse « L'agriculture en commun : Gagner en autonomie grâce à la coopération de proximité : Expériences d'agriculteurs français en CUMA à l'ère de l'agroécologie »

Et on peut lire dans la présentation « Ceux-ci (les agriculteurs) développent des pratiques que l'on peut qualifier d'agroécologiques afin de gagner en autonomie, en particulier vis-à-vis des marchés marqués par plus de volatilité des cours. Pour cela, **ils reconfigurent leurs modes de coopération de proximité, dont l'organisation de leur CUMA.** Les résultats montrent qu'ils arrivent à mettre à distance des ressources ... », « **grâce à une interdépendance accrue entre pairs, qu'ils acceptent parce qu'elle leur fournit des appuis pour mieux maîtriser leur contexte d'activité** ».

Dit autrement, nos collectifs – les CUMA – sont des lieux essentiels où vous partagez, où le regard de l'autre fait avancer, où chacun apprend, s'interroge, progresse... On peut dire que ce sont des lieux stimulants, économiquement utiles et essentiels humainement



ÉDITORIAL

L'assemblée est un moment fait de rétrospectives et de perspectives.

C'est en effet l'occasion de reparler du travail réalisé au sein des CUMA, au sein de la Fédération. Nous en avons besoin ; dans une période où tout nous amène à oublier l'instant pour penser au suivant, il est bon de se remémorer la force de l'engagement de chacun, la force du groupe.

L'année 2023 a été celle de la poursuite des investissements, celle de l'embauche de nouveaux salariés et a été teintée d'innovation.

Il ne faut pas s'arrêter à de simples chiffres, celui des achats de matériels, celui du nombre de salariés... car en effet, avant cela, ce sont des femmes et des hommes qui ont réfléchi, appris et décidé ensemble.

L'offre en matériel est diverse et nous avons été confronté à un renchérissement des prix, sans précédent par sa brutalité ; il apparaît plus que jamais judicieux de partager les coûts et les techniques pour économiser tout en continuant à faire, à bien faire.

Un éditorial ne peut être exhaustif... **Notre rapport d'activité** va tenter de montrer l'essentiel.

Mais, tout d'abord, bravo à tous.

Merci à tous. Les CUMA fonctionnent de par votre volonté et vous êtes essentiels.

Et demain...

Nous nous sommes retrouvés cet automne pour parler de perspectives. Nous avons partagé des questions et nous nous sommes donnés des pistes de travail. Il s'agit parfois de poursuivre ce que nous faisons mais aussi de nous engager dans de nouveaux horizons.

Notre rapport d'orientation va reprendre ces grandes lignes.

L'essentiel tient aussi au partage de valeurs solides, ancrées. Le collectif renforce l'individuel.

Nous allons poursuivre nos engagements pour que les CUMA restent et soient au service des agriculteurs et de toutes les formes d'agriculture. Nous sommes tous convaincus que nos organisations sont des espaces essentiels pour permettre aux agriculteurs de relever des défis économiques, environnementaux mais aussi d'aller vers un mieux-vivre en prenant en compte les volumes de travail et l'emploi.

Émile FABRIES,
Président FD CUMA 81

TABLE DES MATIÈRES

05 Les chiffres des CUMA

12 Rétrospective 2023

06 Les équipes

37 Vie fédérative

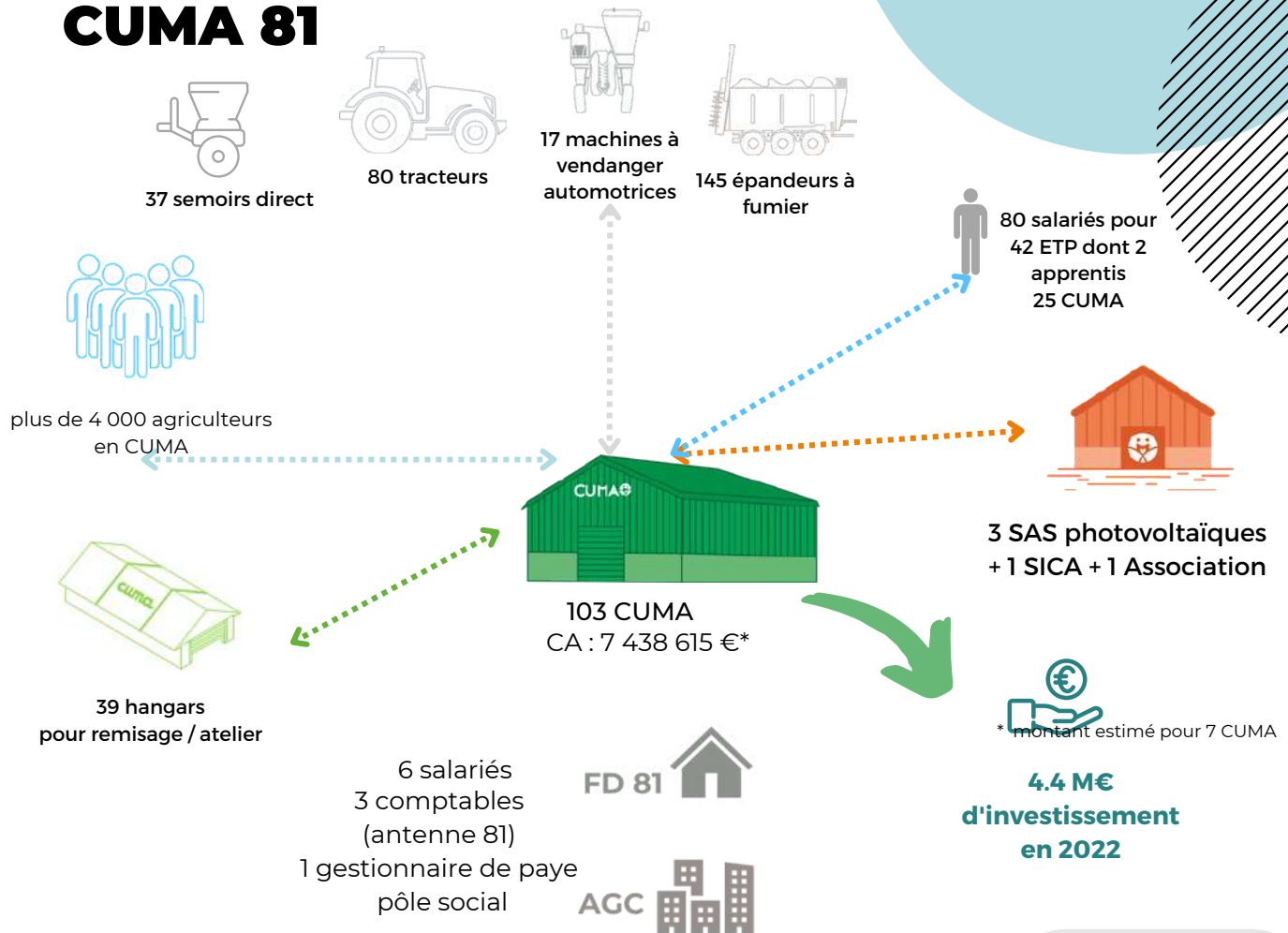
08 Appui aux projets collectifs & développement des CUMA

41 Images

11 Animation du réseau



CHIFFRES CLES DU RESEAU CUMA 81



Investissements en 2022

Accompagnées par les équipes FD CUMA 81 et AGC Cuma Midi Pyrénées, 40 CUMA du réseau ont déposé en 2022 une demande de financement pour un montant d'investissement de 1.3 millions d'euros. On retrouve notamment 5 broyeurs, 5 semoirs, 4 tracteurs, 6 remorques ou bennes, 2 épaveuses

Le montant total des investissements est de 4.445 millions d'euros.

2023

Sur l'année 2023 (au 28/11), les investissements faisant l'objet d'une demande de subvention s'élèvent à 3 482 300 €

TOP 5 2023 :

(au 28/11/2023)

- 1 14 épandeurs à fumier
- 2 7 remorques benne
7 déchaumeurs
7 tracteurs
- 3 6 rouleaux
6 faucheuses
- 4 5 broyeurs
- 5 3 semoirs
3 pulvérisateurs viti

Financement en 2022

	investissements	autofinancement	subventions	taux d'aides
Conseil Régional + FEADER	503 590 €	284 434 €	219 156 €	43%
Conseil Départemental	846 470 €	713 812 €	132 658 €	16%
Plan de Relance	34 000 €	21 088 €	12 912 €	40%
<i>sous-total investissements subventionnés</i>	1 384 060 €	1 019 334 €	364 726 €	26%
Investissements hors subventions	3 066 187 €	3 066 187 €		
TOTAL INVESTISSEMENTS 2022	4 450 247 €	4 085 521 €	364 726 €	8%



Nous nous sentons privilégiés et reconnaissants de votre confiance et soutien envers nos Cuma.

UNE ÉQUIPE

Bureau FD CUMA 81 (2022-2023)

 **Présidente**
AGC CUMA MP



Vice-Présidente

Christel DURAND
*Représentante SAS
informatique
Commission emploi*



Président

Emile FABRIES
*Représentant FR CUMA
Représentant AGC CUMA MP
commissions partenaires
Commission communication*



Secrétaire
général

Jean-Baptiste KERUZEC
*Commission compta-animation
Représentant AGC CUMA MP
Représentant FR CUMA*

Trésorier



Sébastien PUECH
*Référent installation
référent promotion avec les scolaires*



Trésorier
adjoint

Guillaume BOURGUES
*Commission méca-
environnement
Administrateur Ecoréglage*

Secrétaire
adjoint



Thierry MAFFRE



Bernard TRESSOLS
Représentant CDPNAF

Président Ecoréglage



Membres du Conseil d'administration (2022-2023)

Christian FELGA
Francis VIGUIER
Jean-Louis MEDALLE
Romain CURVALLE

Clément BOUSQUET
Frédéric JOUCLA
Jean-Luc BERNAT
Mathieu GASC

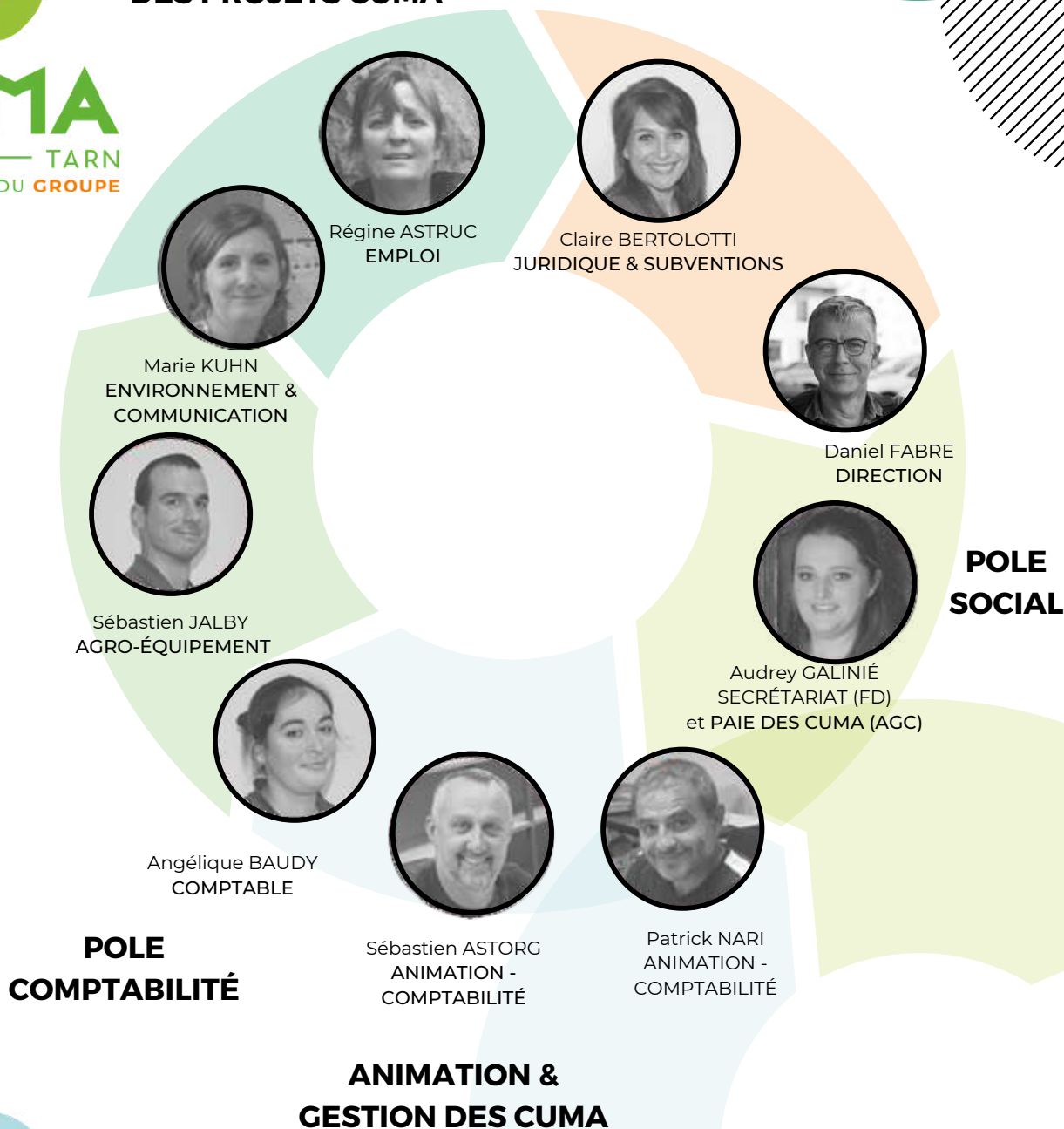
Florence DURAND
Philippe GIROU
Matthieu COSTES



UNE EQUIPE



ANIMATION & ACCOMPAGNEMENT DES PROJETS CUMA



Régine ASTRUC
EMPLOI



Claire BERTOLOTTI
JURIDIQUE & SUBVENTIONS



Marie KUHN
ENVIRONNEMENT &
COMMUNICATION



Daniel FABRE
DIRECTION



Sébastien JALBY
AGRO-ÉQUIPEMENT



Audrey GALINIÉ
SECRÉTARIAT (FD)
et PAIE DES CUMA (AGC)



Angélique BAUDY
COMPTABLE



Sébastien ASTORG
ANIMATION -
COMPTABILITÉ



Patrick NARI
ANIMATION -
COMPTABILITÉ

POLE COMPTABILITÉ

ANIMATION & GESTION DES CUMA



CONTACTS :

secretariat.fd81@cuma.fr

05.63.38.83.14

regine.astruc@cuma.fr.....06.21.70.91.24
 claire.bertolotti@cuma.fr.....06.27.83.23.32
 audrey.galinie@cuma.fr05.63.48.83.14
 marie.kuhn@cuma.fr.....06.83.30.29.51
 sebastien.jalby@cuma.fr.....06.30.92.25.98
 patrick.nari@cuma.fr.....07.78.80.59.71
 sebastien.astorg@cuma.fr.....07.78.80.59.69
 angelique.baudy@cuma.fr.....07.78.68.58.31
 daniel.fabre@cuma.fr.....06.27.39.97.74

APPUI AUX PROJETS COLLECTIFS ET DÉVELOPPEMENT DES CUMA



Animation de la vie coopérative

Appui à l'organisation et l'animation de réunions de Conseil d'Administration, d'Assemblées Générales, de réunions techniques, ...



Conseil de gestion & études économiques

Des études et des conseils pour optimiser l'utilisation des matériels et la tarification des activités.

Des études de **prix de revient prévisionnel pour sécuriser** les projets d'investissements (renouvellement et création).



Accompagnement des projets

Un appui pour l'élaboration du cahier des charges de consultation des fournisseurs, la **recherche de financement** et le montage de dossiers de **demande de subventions**.



Appui au formalisme juridique

Accompagnement pour la mise à jour des statuts, le suivi du capital social, la formalisation des engagements des adhérents, ...



Appui à la gestion des conflits et des impayés

Un **accompagnement renforcé** pour le suivi des créances et le recouvrement des dettes. Des médiations pour apaiser les relations au sein des groupes.



Formation des responsables

Diverses formations proposées :

Devenir acteur de sa CUMA
Formation des trésoriers
Animation de réunions
Mise en route de matériels



l'ensemble de l'équipe FD vous accompagne, contactez-nous !



APPUI AUX PROJETS COLLECTIFS ET DÉVELOPPEMENT DES CUMA

Nous sommes à vos côtés.

Les services de la Fédération sont aux côtés des adhérents pour accompagner les projets. L'adhésion de la CUMA, vos cotisations permettent de prendre en charge notre accompagnement.

Dans certains cas, si l'accompagnement prévu est un peu plus long, nous allons rechercher des moyens financiers. L'idée est de prendre en charge un soutien plus long pour une CUMA, la venue d'experts extérieurs... et bien sûr de diminuer le coût pour le reste du réseau CUMA, le coût pour les agriculteurs.

Un seul slogan :

"Prenons contact, partageons nos idées et travaillons ensemble."

Projets et services de la CUMA

Participation aux réunions de réflexion
Recherche d'informations techniques, économiques
Lien avec les autres compétences de la FDCUMA, avec les partenaires
Soutien statutaire
Soutien pour la fixation des prix

Machinisme

Conseils (sur site, au téléphone)
Recherche de références
Présence lors des rencontres de réflexion sur de nouveaux équipements
Grille comparative à partir des devis
Mise en route des équipements

Sur tous ces sujets, si nous avons besoin de travailler ensemble sur une période plus longue, nous allons rechercher des moyens : les DINA, les outils de formation, les GIEE...

EMPLOI

Information sur les initiatives emploi en CUMA, partage d'expériences
Analyse des besoins individuels et collectifs
Soutien pour les entretiens professionnels
Soutien sur la prévention des risques professionnels
Accompagnement lors des entrées/sorties de salariés
Conseil pour le management des salariés

Nouveaux projets (intercuma, départemental)

Conseils (sur site, au téléphone)
Recherche de références
Participation aux réunions de réflexion
Mise en œuvre d'actions

Juridique

Préconisations - rappels des règles - conseils - alertes si besoin

Communication

Mise en avant et partage des projets des CUMA sur les réseaux sociaux, sur internet
Partage des initiatives des CUMA (lettre d'info...)
Administration du site internet
Lien avec Entraid et communication sur les initiatives des CUMA du Tarn

Recherche de financements

Travail technique d'analyse des descriptifs de soutien
Analyse des dispositifs et matériels éligibles
Préconisations par rapport au financement, par rapport aux choix techniques

APPUI AUX PROJETS COLLECTIFS ET DÉVELOPPEMENT DES CUMA

Nous sommes à vos côtés.

Certaines prestations sont payantes. Elles sont facturées par la Fédération ou par l'AGC en fonction de l'activité demandée.

Projets et services de la CUMA

Saisie des bons de travaux
Envoi des factures
Mise à dispo outils informatiques
Déclarations fiscales
Saisie comptable
Révision et liasse fiscale
Remise des comptes aux CA
Attestation comptable



Secrétariat général

Impression
Affranchissement
Coût des fournitures

Juridique

Frais d'enregistrement, procédure
HCCA, annonce légale
Constitution
Dissolution, liquidation



Emploi - pôle social

Calcul des coûts, déclaration, rédaction
des contrats
Paye, DSN
Déclaration des évènements

Recherche de financements

Constitution du dossier, point sur
l'éligibilité, argumentation
Relation avec les partenaires (banques,
concessionnaires...)
Dépôt de la demande de subvention,
puis de la demande de paiement
Relation avec le financeur

ANIMATION DU RÉSEAU

Le travail en secteurs, en Commissions

LA CUMA DE DEMAIN ?

Fin Octobre, début novembre, les adhérents de nos CUMA ont pu se retrouver lors de quatre rendez-vous territoriaux (Sérénac, Le verdier, Guitalens et Augmontel). Les dialogues ont été riches autour des questions suivantes :

Quels seront les enjeux agricoles sur mon territoire ?

Quelles seront les opportunités de travailler ensemble sur mon territoire ?

Quels sont les sujets sur lesquels les CUMA devront se mobiliser ?

Ce travail a été poursuivi lors de 2 journées de travail mi-novembre avec les administrateurs de la Fédération et des représentants de CUMA.

Ces éléments vont nourrir nos orientations pour les prochaines années. L'année 2024 sera une année de confortement de certaines actions ou de mise en place de nouvelles.

COMMISSIONS, FORCE DE PROPOSITIONS :
actions à mener, revendications syndicales,
préparation de dossiers)

Commissions → **Conseil d'Administration**

LES COMMISSIONS EN ACTION : mise en œuvre du plan d'action et mandat de représentation pour des dossiers

Chaque commission est composée d'administrateurs volontaires, de membres de l'équipe salariée et de tous autres adhérents de CUMA intéressés par les différents sujets traités. Le pilotage de la commission est assuré par un administrateur référent.

En amont du Conseil d'Administration, elles réfléchissent à des actions à conduire, elles font le point sur les revendications syndicales à mener et préparent les dossiers liés à l'actualité...

En aval du Conseil d'Administration, elles mettent en œuvre le plan d'action défini et tiennent le conseil d'administration informé des avancées. Elles peuvent être aussi mandatées par le Conseil d'Administration pour conduire une action particulière qu'il aura défini.



Retrouvez les axes de travail proposés dans le cahier RAPPORT D'ORIENTATION

Administrateur référent

Christel DURAND

Salariée référente

Régine ASTRUC

Objectif : développer des emplois de qualité et pérennes dans les CUMA pour apporter une solution efficace et économe à la charge de travail et à la mécanisation des exploitations.

Objectifs : Mener des actions et des projets pour limiter l'impact de l'activité agricole sur l'environnement en alliant performances techniques et économiques.

Administrateurs référents

Guillaume BOURGUES, Clément BOUSQUET

Salariés référents

Sébastien JALBY, Marie KUHN



Administrateur référent

Jean-Baptiste KERUZEC

Salariés référents

Daniel FABRE,
Sébastien ASTORG, Patrick NARI,
Angélique BAUDY

Objectif : Améliorer le fonctionnement des CUMA, leur efficacité économique et organisationnelle dans le respect des principes coopératifs

Objectif : Faire la promotion du réseau CUMA en développant aussi bien la communication interne au réseau, qu'externe vers les différents partenaires techniques et financiers.

Administrateur référent

Emile FABRIES

Salariée référente

Marie KUHN

RÉTROSPECTIVE 2023

agro équipement

mécagest

En 2023, 35 jeunes installés ont suivi la formation Charges de mécanisation dispensée par la FDCUMA 81 avec l'outil Mécagest.

La charge moyenne (toute production confondue) de mécanisation par hectare est supérieure à 330€. L'augmentation de cette charge est en partie liée à l'augmentation des prix de matériels, mais également à une tendance au suréquipement dans des stratégies individuelles visant à pallier au manque de main d'œuvre et pour gagner en souplesse de travail.

Les CUMA ont leur rôle à jouer. Beaucoup d'exploitations diagnostiquées ont leur propre matériel et possède un gros, voire un très gros, tracteur. Il existe donc des marges de manœuvres possibles pour baisser le niveau de charge de mécanisation sur les exploitations en faisant davantage appel à des tiers pour du matériel ou de la main d'œuvre (ex : CUMA...).

A noter que **dans les prochains mois**, une version en ligne gratuite du logiciel Mécagest sera disponible pour tout exploitant afin de connaître sa charge de mécanisation globale. L'accompagnement et le conseil du réseau Cuma pourront alors être sollicités afin d'interpréter les résultats et trouver des leviers de réduction de charges.



Un accompagnement des CUMA autour de leurs investissements

Cahiers des charges

Plusieurs CUMA locales ont été accompagnées lors d'investissements sur des matériels. Le groupe exprime ses besoins et il s'agit alors de construire un cahier des charges spécifique avant l'envoi aux concessionnaires.

Un tableau comparatif technique est proposé afin que la Cuma puisse prendre une décision avec tous les éléments en sa possession :

Cuma de Lombers : faucheuse
Cuma de Murat sur Vèbre : tracteur
Cuma de Cagnac : tracteur + presse haute densité...

Règlement intérieur

L'accompagnement pour établir des règlements intérieurs spécifiques à certaines activités est également réalisé (mini pelle, semoir direct...).

Maîtriser le guidage GPS, à Lombers



Une nouvelle moissonneuse au Travet



RÉTROSPECTIVE 2023

agro équipement

Les Cuma du Tarn s'équipent de compteurs d'activités connectés

Suite à la présentation des compteurs d'activités connectés Kemtag faites l'hiver dernier auprès de plusieurs Cuma, un essai terrain a été mis en place sur l'été 2022 pour 2 Cuma.

La Cuma de Puygouzon a essayé une version adaptée du compteur Kemtag sur un broyeur, avec un décompte horaire, alors que la Cuma de Saint Pierre de Trivisy l'a essayé sur un déchaumeur à dents avec un décompte à l'hectare.

David Vandenberghe, le gérant de la société, est revenu fin d'année 2022 pour échanger avec les 7 Cuma présentes et faire un retour des essais menés.



Des questions sur la gestion du compteur, le choix du compteur en fonction de l'outil, les différentes applications possibles et l'engagement du responsable ont animé les débats.

L'évolution des compteurs et de la plateforme en ligne va permettre de répondre à de nombreuses situations rencontrées en Cuma. L'intérêt premier étant de faciliter l'enregistrement des unités de facturation (hectares, heures...) et de remplacer le carnet de bon de travaux.

La simplicité des compteurs et de la plateforme de suivi combinée au faible coût d'achat et d'abonnement ont abouti en 2023 à une commande de 15 compteurs pour nos Cuma avec une majorité pour les activités de broyage.



Essai de modulation d'engrais dans les vignes

Un projet d'envergure à vu le jour (2022-2023) dans les vignes gaillacoises sur la modulation de dose intra parcellaire.



En partenariat avec la Chambre d'agriculture du Tarn et l'IFV, la fédération des Cuma du Tarn a participé à mettre en place les essais terrains.

L'objectif de cet accompagnement était de présenter les possibilités de modulation de doses d'engrais (ou apports) en viticulture sur cultures pérennes. Les viticulteurs ont besoin de maîtriser les différents apports sur leurs vignes : coûts des intrants qui augmentent, hétérogénéité des sols, limiter le nombre de passages, valorisation des intrants avec une approche sur du long terme.

Jusqu'à aujourd'hui très peu de constructeurs, contrairement à la grande culture (céréales), ont développé des outils permettant cette modulation dans la vigne.

Les démonstrations ont permis de prouver l'efficacité technique des dernières générations de distributeurs d'engrais avec technologies embarquées : DPAE, pesée continue, coupure de tronçons, GPS. Cette technologie est indispensable pour effectuer correctement de la modulation intra parcellaire et nous avons pu démontrer, pour la première fois dans le Gaillacois, son utilisation et sa prise en main dans un vignoble. Les techniciens et les viticulteurs présents ont largement participé et se sont intéressés à ces nouvelles technologies, qui ne tarderont pas à arriver dans nos Cuma.



RÉTROSPECTIVE 2023

méca - environnement

Epanchages de digestats, enjeux agronomiques et techniques



La FD Cuma Tarn a organisé le 22/02/23 à Tanus, une formation sur les épanchages de digestats dispensée par Hervé Masserot, expert épanchage pour le réseau Cuma Ouest, pour une partie des éleveurs de la SAS Aimer le Ségala.

Cette formation a permis d'évoquer la réglementation actuelle, et à venir. Et surtout les possibilités techniques, environnementales et agronomiques pour la gestion et l'application des digestats.

Une journée riche en enseignement et surtout beaucoup de questions complémentaires qui ont soulevé la nécessité d'être accompagné = création du GIEE !!

Une journée de visite d'unités de méthanisation gérée en Cuma, combinée à la participation lors de la quinzaine de la méthanisation est organisée le 6 décembre dans les Pyrénées Atlantiques (64).

Emergence d'un GIEE pour accompagner le projet de deux unités de Méthanisation dans le Ségala

26 exploitations agricoles engagées dans un projet collectif de 2 unités de méthanisation (100% agricole) dans le Ségala tarnais (Nord d'Albi, Monestiés, Valderiès), ont pour but de valoriser leurs effluents d'élevage. Ces exploitations en polyculture élevage (bovins, ovins, porcins, volailles...) situées en zone vulnérable, sont inscrites dans des démarches de qualité pour promouvoir leurs productions. L'objectif de la création de 2 unités de méthanisation est à la fois d'apporter une source d'énergie renouvelable sur le territoire mais aussi de devenir un outil de travail pour ses associés.

Le projet du GIEE Aimer le Ségala est donc de trouver les solutions logistiques à la gestion du transport des effluents ainsi qu'au stockage et à l'épandage du digestat pour amener une économie de charges aux exploitations et une meilleure valorisation agronomique du digestat.

L'accompagnement de la FD Cuma du Tarn au GIEE :

- 1 - Travailler sur les transports d'effluents à partir de la cartographie des exploitations agricoles en étudiant les différentes gestions possibles (CUMA, ETA, ...)
- 2 - Optimiser la cartographie du stockage du digestat pour améliorer les performances d'épandage.
- 3 - Construire un référentiel pour valoriser au mieux les valeurs fertilisantes et agronomiques de chaque type de digestat (solide, liquide, brut) selon le besoin des plantes et les périodes d'épandage.

Sur le plan environnemental, le projet permettra d'optimiser et de mutualiser la logistique afférente à la gestion des effluents et du digestat.

De façon plus large, ce projet apportera aux exploitations un outil de travail pour pérenniser leur activité sur le territoire pour une agriculture durable.

La définition :

Les GIEE sont des groupements favorisant l'émergence de dynamiques collectives prenant en compte à la fois des objectifs économiques et des objectifs environnementaux, en favorisant la mise en place de dynamiques locales. Cet outil doit permettre le développement de démarches collectives émanant des territoires. Ces groupements bénéficient d'un cadre législatif souple. Une structure préexistante ou créée pour l'occasion pourra être labellisée GIEE, si le projet pluriannuel qu'elle propose correspond aux critères et orientations fixés, en cohérence avec le plan régional d'agriculture durable (PRAD).

RÉTROSPECTIVE 2023

méca - environnement

Projet avec le syndicat mixte du bassin versant Tarn Aval pour la transition vers une agriculture de conservation des sols

L'évolution des pratiques de travail du sol depuis l'après-guerre, ainsi que les remembrements et les aménagements hydrauliques agricoles qui les ont accompagné, ont conduit de façon générale à réduire les capacités d'infiltration des sols et à accélérer l'évacuation de l'eau des bassins versants vers leurs exutoires (comme dans les zones urbaines avec l'artificialisation des sols et la gestion des eaux pluviales urbaines).

Ce déséquilibre, en faveur du ruissellement et de l'évacuation rapide des eaux, pénalise la ressource en eau disponible en période estivale (voire printanière et automnale).

La stratégie du projet repose sur le levier d'emprise spatiale majeure que constituent des sols agricoles fonctionnels pour répondre de façon concomitante aux enjeux :

- du développement d'une agriculture durable,
- de la préservation quantitative et qualitative de la ressource en eau, ainsi que des risques d'inondation,
- de la réduction des émissions de gaz à effet de serre et du stockage local du carbone,
- de la restauration de la biodiversité ordinaire.

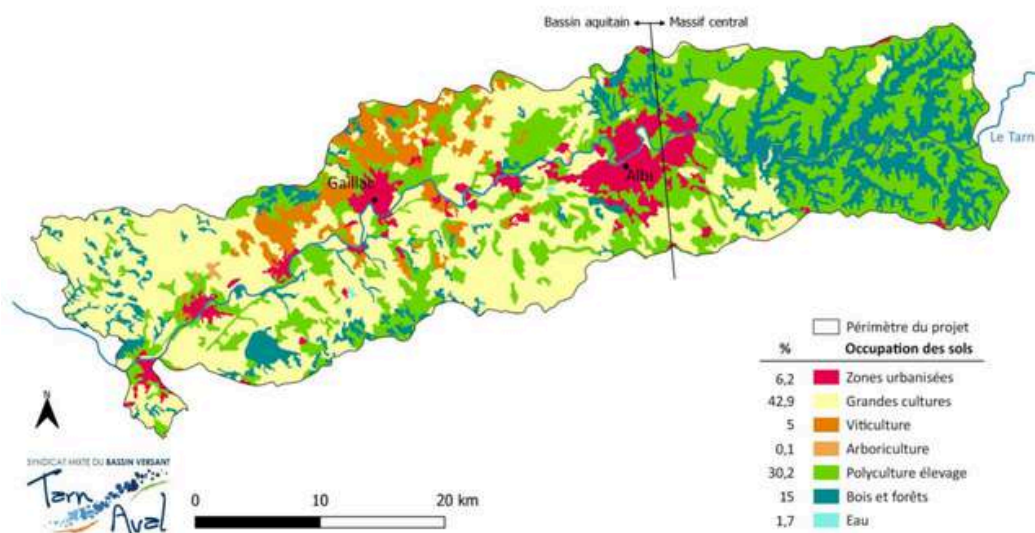
L'agriculture de conservation est un outil parfaitement adapté pour atteindre ces ambitions et transformer les territoires en les rendant plus résilients face aux aléas du changement climatique.

Mais des freins majeurs à la transition vers ces nouvelles pratiques agricoles sont identifiés :

- la prise de risque technique (mise en œuvre de procédés d'exploitation très différents de ceux appliqués jusqu'à présent) et financière qui en découle (nouveaux investissements, risque de perte de productions ou de rendements) ;
- une méconnaissance de ce mode de production.

Un dispositif territorial a donc été imaginé pour lever ces freins et accélérer la transition agroécologique en proposant aux agriculteurs **un accompagnement technique renforcé et gratuit**, ainsi qu'**une prise en charge des surcoûts induits par les nouvelles pratiques expérimentées** (équipement en semoirs, semences de couverts végétaux, apports de matières organiques essentiellement issues de déchets verts, prestations ponctuelles d'entrepreneurs agricoles) durant une phase de transition s'étalant sur 3 ans.

La fédération des Cuma du Tarn est partie prenante de ce projet pour assurer des missions de formations et essais / démonstrations sur le matériel agroécologique permettant la mise en place de l'agriculture de conservation des sols.



RÉTROSPECTIVE 2023

méca - innovation

WORLD FIRA 2023 : UN GRAND SUCCES !

1000 participants attendus, et ce sont près de 2000 qui sont venus découvrir les dernières avancées en matière de robotique agricole !

Une vingtaine de robots en démonstrations (30 présents), venus du monde entier (France, Allemagne, Slovénie, Espagne, Pays Bas, ...). Les applications : le maraîchage, les grandes cultures, la viticulture et l'arboriculture.

Un salon international : des participants qui viennent du monde entier : USA, Irlande, Angleterre, Inde, etc. plus de 44 pays représentés.

La Frcuma Occitanie (dont la FD du Tarn) était co-organisatrice de l'événement et était notamment en charge de l'organisation des démonstrations. Le réseau a été largement mis en avant : en terme d'affichage (stand Cuma, Oriflammes sur le site, et dans la communication générale), les organisateurs ont remercié à de nombreuses reprises la Frcuma Occitanie durant le salon. Très bonne visibilité pour le réseau Cuma.

L'occasion aussi de présenter le réseau, nos actions en matière de robotique (essais, références, ...) et d'affirmer notre volonté d'accompagner les agriculteurs et les groupes dans les transitions de l'agriculture.

De nombreuses réactions positives : « On ne savait pas que les Cuma faisaient tout ça ! »



RDV
pour la prochaine
édition du World FIRA
du 6 au 8 février 2024
à Auzeville-Tolosane,
on vous réserve quelques
surprises...



Un retour vidéo du FIRA par le youtubeur Thierry Agriculteur d'aujourd'hui

RÉTROSPECTIVE 2023

emploi

Une journée emploi : l'engagement des CUMA sur les conditions de travail des salariés et sur l'organisation du travail.

Les CUMA employant des salariés ont été invitées à la journée emploi du 16 mars, dans les locaux de la CUMA de LOMBERS.

A l'ordre du jour, de l'actualité sociale mais surtout du partage d'expériences entre CUMA sur les engagements en matière de sécurité au travail.

Sur l'actualité, quelques sujets ont été traités comme l'importance des visites médicales, l'existence du registre du personnel et les dernières évolutions des grilles salariales.

Sur la sécurité, on va citer le travail sur le Document unique d'évaluation des risques professionnels (DUERP) ; c'est essentiel et cela permet à la CUMA, à ses adhérents de se poser les bonnes questions sur la sécurité. L'outil mis en oeuvre par le réseau est très opérationnel et permet rapidement d'aboutir à des actions pour la CUMA et les exploitations.

Et dans les autres sujets, on retrouve les visites périodiques (VGP), les contrôles pulvé, la signalisation, les attestations de conduite, la conformité du matériel...

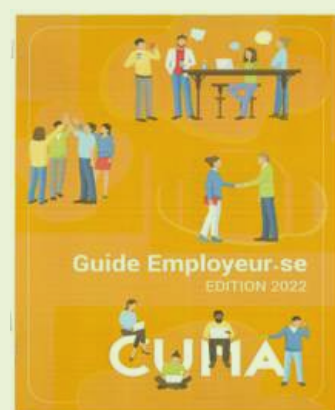
Les équipes de la MSA du Tarn sont venues présenter le travail réalisé fin 2022 au sein de 4 CUMA et notamment sur les risques du travail en hauteur (Cuq Toulza, Saint Pierre, En Salvage et St Antonin). De manière très concrète, le fonctionnement au sein des bâtiments, les rangements, la circulation, la question des abords sont autant de points qui ont été évoqués et qui font désormais l'objet d'améliorations. La présentation de la MSA a pu ainsi être ciblée sur les principaux éléments relevés mais aussi étendus à l'ensemble des dispositifs de protection, à l'ensemble d'équipements pouvant être mis en oeuvre.

Les témoignages de CUMA ayant investi sur des équipements de protections sont venus enrichir cette journée, donnant ainsi des idées d'actions concrètes à mettre en oeuvre.



La fdcuma 81 a participé à la rédaction régionale d'un guide pour les CUMA ayant des salariés. Ce guide des bonnes pratiques a pour but d'accompagner les responsables « salarié » de CUMA.

Il aborde différents thèmes tels que : le recrutement, l'embauche, le management, le droit du travail, la santé et la sécurité au travail ... Ce support a été partagé au cours de cette journée.



RÉTROSPECTIVE 2023

emploi

Une journée emploi : l'engagement des CUMA sur les conditions de travail des salariés et sur l'organisation du travail



Une journée organisée en partenariat avec



Le soutien technique et financier de la MSA :

LA MSA vient accompagner les engagements des employeurs. Après un temps d'intervention du service prévention de la MSA, dans une CUMA ou le DUERP est à jour, des aides à l'achat d'équipement sont possibles, avec des taux de 30 à 50% et pour des montants allant jusqu'à 3 000 €

Document unique d'évaluation des risques professionnels

Un document essentiel pour tous les employeurs, les maîtres de stage. L'outil développé par le réseau CUMA du Tarn est très opérationnel.



Atelier, bâtiments

situation de travail	risques	hiérarchiser les risques			mesures possibles		date de réalisation
		élevé	modéré	faible	existantes	à mettre en place	
poste à souder, chalumeau	brûlures, altération des yeux, coup d'arc				masque de soudeur, combi-écran coton, gants pour souder, bâillon de soudure, lunettes pour chalumeau, chaussures de sécurité	système de ventilation contre les fumées de soudure	2024
matérial	brûlures, foudroiés dans les yeux, bruit				combinaison de travail, lunettes de protection, gants, chaussures de sécurité, casque ou bouchons dans les oreilles	achat vis à ruber	01/01/2023, 01/01/2023

Les témoignages des CUMA

Murat - Sécuriplac
St Pierre de Trivisy, En Salvage - PIRL
Lombers - Fosse et divers équipements



<- PIRL (Plate-forme individuelle roulante légère)

Signalétique véhicules



RÉTROSPECTIVE 2023

emploi

Des interventions de promotion de l'emploi multiples et partenariales

La Fédération des CUMA intervient régulièrement dans des actions de promotion de l'emploi, en partenariat avec IEF, Pôle Emploi, les missions locales et avec les autres acteurs engagés au sein du réseau emploi agricole départemental (ANEFA, Chambre d'Agriculture, MSA...).

Quelques exemples :



Agri'tour, c'est l'occasion de venir présenter les métiers de l'agriculture auprès de personnes en recherche d'emploi et/ou reconversion.

à Gaillac
à Carmaux
à Lacaune



RÉTROSPECTIVE 2023

emploi

Des interventions de promotion de l'emploi multiples et partenariales

La journée de découvertes des métiers de l'agriculture portée par l'ANEFA a permis au monde agricole de mettre en avant ses métiers, et le travail des salariés agricoles et ce auprès d'un large public, notamment sur cette opération, de collégiens et lycéens issus des filières de l'enseignement général.

Le travail en ateliers permet un partage et des échanges simples, directs et concrets.



Journée de découverte des métiers de l'agriculture
 Les métiers sont dans les champs
Mardi 17 octobre 2023
 de 9h à 16h30
Exploitation «L'échappée Bêête»
 550 chemin de Carssou - 81450 LE GARRIC

Inscription obligatoire avant le 10 octobre 2023 au 06 31 09 05 17.

Logo ANEFA et logos partenaires : Pôle emploi, Mairie de Carssou, Mairie de Le Garric, ANEFA, MJC, CUMA, CAP EMPLOI, etc.

L'info :

Aujourd'hui, plus d'un actif permanent sur cinq est un salarié. Les salariés non familiaux permanents et temporaires représentent 772 300 personnes pour 213 900 ETP, sans compter les groupements d'employeurs et les entrepreneurs de travaux agricoles.



RÉTROSPECTIVE 2023

emploi

Des actions d'accompagnement

Auprès de groupes d'agriculteurs en réflexions



Rencontre « Solutions main d'œuvre » ALBAN
18 septembre 2023 de 13h45 à 16h30

Monts d'Alban
et Villefranchais

La FDCUMA a pu présenter le cadre réglementaire du salariat en agriculture et les atouts du travail avec un ou des salariés au sein d'un collectif.

Sur la question de l'organisation du temps de travail

Cette action de portée régionale mobilise la FRCUMA, certaines FDCUMA et l'ARACT (agence régionale pour l'amélioration des conditions de travail). 4 CUMA de l'Aveyron et du Tarn se sont portées volontaires pour rentrer dans cette démarche expérimentale. Pour le Tarn, c'est la CUMA de St Pierre de Trivisy.

Les objectifs sont d'accompagner les CUMA volontaires sur la recherche de solutions d'amélioration de la gestion du temps de travail et des conditions de travail. La méthode est participative et c'est bien la façon habituelle de travailler en CUMA ; mais elle apporte un plus "expérimental" en mobilisant des outils maîtrisés par l'ARACT (Espace de discussion sur le travail) et passe par des étapes importantes d'échanges en Intercuma et en interdépartemental.

aract
Occitanie

CUMA
SAINT PIERRE
DE TRIVISY

Auprès des CUMA employeuses

Sur le Document Unique d'évaluation des risques professionnels

Sur cet exercice 2022/2023, les CUMA de St Amans Valtoiret et de Mailhoc, ont travaillé sur le DUERP. Bel exercice collectif qui permet souvent de ne pas parler que de sécurité mais d'organisation, d'écoute des avis du ou des salariés.

Pour la prochaine campagne, sont programmés des accompagnements auprès des CUMA de Cabanes, Le Dourn, Valderies

Sur la mise en place des entretiens professionnels auprès des CUMA de Mailhoc, de Lomers

Sur des réflexions sur le temps de travail

Des outils existent pour mesurer ensemble les besoins collectifs et le besoin de chaque exploitant. Evaluer les temps de service complet, d'entretien et de mise à disposition est essentiel pour permettre de construire une solution pour un emploi durable, attractif.

Ce travail peut se faire en amont de toute embauche mais aussi plus tard lorsqu'un événement vient impacter le fonctionnement du collectif (attentes supplémentaires, surcroît important de travail...)

Sur l'appui au recrutement

Sur l'accueil de salariés en alternance

Quelques exemples d'actions :

Le Dourn (création d'emploi), Mailhoc (2ème salarié), Valdéries (recrutement de l'apprenti présent au sein de la CUMA et consolidation du poste sur un temps plein), EVG (nouvel apprenti), Lomers (nouvel apprenti), Puygouzon (embauche et consolidation d'un poste à temps plein), Pays d'Agout/Montagne tarnaise (mise à disposition), Lomers (organisation des équipes salariés)...

RÉTROSPECTIVE 2023

emploi

Un accompagnement au quotidien sur les questions sociales, sur l'ensemble des démarches (contrats, payes, relations avec les institutions sociales...)

Les réseau CUMA font le choix de mutualiser certains métiers. C'est le cas autour d'un service social ; les Fédérations de proximité Haute-Garonne & Ariège, Tarn et Garonne et Tarn mutualisent cette compétence au sein de l'AGC Midi-Pyrénées



		Les étapes	ACC	FDCUMA
Une intention d'embaucher	Réflexions et mise en place d'un cadre de travail	Travailler ensemble sur les besoins de la CUMA, sur les besoins des adhérents		Accompagnement, point sur les besoins, synthèse, actions possibles
		Les attentes vis-à-vis du salarié		Travail sur une fiche de poste
		Analyser les coûts, définir le type de contrat	Choix du contrat : CDI/CDD, temps plein, temps partiel, intermittents. Calcul du coût de l'emploi	Positionnement de l'emploi
		Engagement des adhérents		Formalisation des engagements
		Prise en charge du coût par les adhérents		Formalisation de la procédure de facturation
		L'offre d'emploi		Aide à la rédaction d'une offre d'emploi. Aide à la diffusion.
A l'embauche	CDI, CDD	Déclaration préalable à l'embauche	Déclaration	
		Contrat de travail	Rédaction du contrat	
		Choix de la complémentaire santé	Rappel des choix	
		Affiliation complémentaire santé	Envoi des documents d'affiliation à la CUMA	
		Affiliation autres organismes	Envoi des documents d'affiliation à la CUMA	
	Dépôt des affiliations	Dépôt des affiliations auprès des divers organismes et vérification des affiliations		
	TESA	Déclaration préalable TESA	Déclaration	

Quelques exemples d'actions :
 3 apprentis à la rentrée septembre 2022
 2 à la rentrée septembre 2023
 1 apprenti désormais en CDI
 3 changements de la grille des salaires
 Un travail sur le contrôle de certaines cotisations a été fait (mutuelle, CPCEA notamment)
 Une vérification de toutes les visites médicales de tous les salariés est prévue,

RÉTROSPECTIVE 2023

emploi

Un accompagnement au quotidien sur les questions sociales, sur l'ensemble des démarches (contrats, payes, relations avec les institutions sociales...)



		Les étapes	AGC	FDCUMA		
En fin de mois, début de mois suivant	Paye, déclaration, vérification	Temps de travail (avant le 5)				
		Bulletin de salaire	Etablissement du bulletin de salaire			
			Validation avec la CUMA			
			Alertes éventuelles	Travail sur l'organisation, sur les besoins.		
		Déclaration	Dépôt DSN			
		Vérification	Vérification avec pôle comptable des paiements effectifs			
La vie du contrat	Objectifs, sécurité	Les missions du salarié		Conseil pour la réalisation des entretiens professionnels, pour le management		
			La sécurité		Accompagnement à la réalisation du DUERP : DUERP de la CUMA, lien avec le DUERP individuel	
		Les événements		Déclaration maladie, AT		
			Cas d'AT : déclaration d'accident(circonstances)			
			Déclarations annexes (attestation de salaire)			
			Cas d'AT : édition du document de suivi des dépenses de soins			
			Suivi			
		La santé	Suivi des visites médicales			
		La fin du contrat	Départ, perspectives	Conseils	Conseils	Travail avec la CUMA sur des perspectives
				La fin de contrat	Accompagnement des démarches	
		Edition des documents de fin de contrats, déclarations				
Bilan social			travail en binôme			

en 2022/2023, les chiffres du Tarn :
372 bulletins
50 bulletins TESA pour
33 DPAE

RÉTROSPECTIVE 2023

environnement

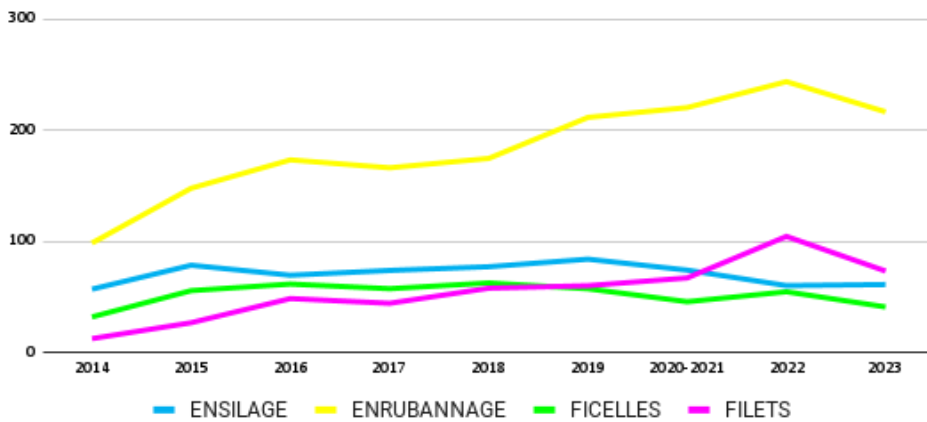
Une collecte plastique ancrée dans les habitudes

Cette année, la collecte s'est déroulée du 3 au 7 avril 2023 sur 19 points de collecte mis en place bénévolement par nos partenaires ; coopératives et négoce agricoles, déchetteries rurales (Trifyl) et exploitations agricoles de responsables de CUMA.

391 Tonnes

Depuis plus de 10 ans, ce sont les films d'enrubannage qui représentent la part de plastiques la plus collectée, 55% cette année. Dans la même progression, on retrouve les filets qui comptent pour 19% de la collecte. Les quantités de ficelle régressent alors que l'ensilage reste stable.

EVOLUTION DES TONNAGES PAR CATEGORIES 2014-2023



120 euros/tonne collectée

Avec plus de 30 jours d'animation, 50 transports, une semaine de mobilisation des bénévoles, voilà ce que coûte la collecte d'une tonne de matière à recycler ! Dans le cadre de notre conventionnement avec ADIVALOR, 70% des frais sont pris en charge. La part de financement des collectivités partenaires atteint 17%, l'autofinancement du réseau finit par équilibrer cette opération.

L'efficacité de cette collecte tient au travail concerté des exploitants agricoles, des responsables des points de collecte, de la Fdcuma ainsi que du prestataire de transport (COVED), choisi par ADIVALOR, pour effectuer l'ensemble des déagements des matières.

moi je recycle!

Donnez une seconde vie à vos plastiques, ficelles et filets

du 3 au 7 avril 2023

Liste des points de collecte

Commune	Coordonnées
ALAIN	Déchetterie TRIFYL, rue Capitaine Marché au jeudi 10h-18h, mercredi et vendredi 10h-18h - 05 43 71 98 00
ALBI	ADIVALOR - Route de la Route de Cahors - 05 43 38 24 42
ANJES	Déchetterie TRIFYL, Route de la Scaupie mardi, mercredi et vendredi 10h-18h - 05 43 74 01 90
ARDESSIN	La Moule Noire - France PRODIGES - 05 43 74 21 26
BRASSAC	Déchetterie TRIFYL, La Barthele mardi et vendredi 10h-18h - 05 43 74 01 91
BRULAT	AMCOR - Chemin des Sables - 05 43 42 94 22
LABOUTARE	RADET - Le Bourjal - 05 43 42 73 83
LA SAKETAT	Déchetterie TRIFYL, Route de Brévière sur Arpège, samedi, mercredi et vendredi 10h-18h, jeudi 10h-18h - 05 43 77 08 25
LE SEUR	Déchetterie TRIFYL, samedi 10h-18h, jeudi 10h-18h - 05 43 38 23 06
LES CABANES	Déchetterie TRIFYL, samedi 10h-18h, jeudi 10h-18h - 05 43 34 19 51
MAITREY	Chemin de la Dole - 05 43 74 90 01
MIRAVALS	«Brenon» - 05 43 74 01 91
LAURENNE	«Brenon» - 05 43 74 01 91
MIRAVALS	ADIVALOR - 05 43 38 24 42
POULIGNAN	Déchetterie TRIFYL, Route de Saint Pons Cap de Joux mardi et jeudi 10h-18h - 05 43 77 21 21
SALVIGNAC	Déchetterie TRIFYL, Chemin de Pail - 2.A. Samedi mardi 10h-18h, vendredi 10h-18h, samedi 10h-18h
SANT PONS DE THERRY	Déchetterie TRIFYL, Place Négrier mardi et mercredi 10h-18h, vendredi 10h-18h - 05 43 73 98 39
SIMON	Les Lattes - 05 43 38 24 42 - 05 43 77 21 21
VALDRE	ADIVALOR - 05 43 38 24 42
YANES	10h-12h / 14h-18h - Thierry LAURENNE - 05 43 34 30 87
YANES	ADIVALOR - 05 43 38 24 42
YANES	ADIVALOR - 05 43 38 24 42

MERCI DE PREVENIR LE RESPONSABLE DE VOTRE POINT COLLECTE AVANT TOUT DÉPÔT

Que deviennent ces plastiques ?

Seront refusés :

- Les films mélangés avec d'autres catégories de films
- Les films mélangés avec d'autres déchets (cailloux, pierres, déchets, bois) ou d'autres matériaux (cailloux de bois, ferraille, gravier, etc.)

Chaque catégorie de plastiques, les filets et les ficelles doivent être collectés et stockés à part les uns des autres - 3 catégories = 3 sacs.

CUMA TARN
LA PUISSANCE DU GROUPE

Partenaires : ARTERRIS, TRIFFYL, ADIVALOR, COVED, etc.

RÉTROSPECTIVE 2023

environnement

Une collecte plastique ancrée dans les habitudes (suite)

A présent que toutes les matières ont trouvé une filière de recyclage, nous voilà plus que jamais motivés pour maintenir cet engagement pris pour vos exploitations agricoles, vos voisins, vos collectivités territoriales et l'environnement dans sa globalité.

Taux de collecte nationale des ficelles et filets 51 %

Taux de collecte nationale des films d'élevage 82%

Plus que jamais, la FDCUMA ambitionne d'atteindre l'objectif de recyclage national. Nous sommes sur la bonne voie !!

merci

Nous tenons à adresser un GRAND MERCI à l'ensemble des volontaires :

Les gardiens et gardiennes des déchetteries TRIFYL, les magasins Arterris de Moulin Mage, Mirandol et Albi, la RAGT de Laboutarié, Unicor de Graulhet, ainsi que les agriculteurs mobilisés sur leurs exploitations.

Le bilan détaillé est consultable :
<http://www.tarn.cuma.fr/actualites/une-semaine-de-collecte-ancree-dans-les-habitudes>



Ils soutiennent financièrement la collecte :



RÉTROSPECTIVE 2023

environnement

Les valorisations possibles du bois en CUMA, et en partenariat

L'Union des CUMA Bois Energie a réalisé une belle campagne 2023 avec près de 12 000 m³ de plaquettes produites sur les 3 départements (Aveyron, Tarn et Tarn et Garonne) dont 6 500 m³ pour la cuma Tarn Énergies Renouvelables en Agriculture (TERA).

Les nouveaux adhérents tarnais produisent essentiellement de la plaquette combustible mais nous constatons depuis plusieurs années un usage fréquent de cette plaquette pour la litière animale aussi bien pour des bovins que pour des ovins.

L'enjeu de l'UNION pour l'année écoulée a été de consolider le multisalariat mis en place sur cette activité à l'automne 2022. Les 5 salariés (MAD et TESA) engagés sur ce service complet ont tous une parfaite maîtrise de l'outil. L'enjeu 2024 pour les responsables de l'Union : réfléchir au renouvellement de la déchiqueteuse afin d'améliorer la qualité de la plaquette qui ne donne pas toujours satisfaction aux adhérents pour un usage combustible.

La progression des volumes pour le Tarn tient aussi à l'activité de l'association AGRIBOIS 81, composée d'agriculteurs adhérents de TERA qui produisent de la plaquette en vue de sa commercialisation à des tiers (particuliers et collectivités). Sur la dernière période de chauffe, l'association a commercialisé plus de 420 tonnes de plaquettes à ses clients tarnais. En cette fin d'année, Agribois a réussi à fidéliser ses clients pour la prochaine saison de chauffe et a trouvé un nouveau client. Une affaire qui roule !!

Chauffage, litière mais pas que ...

Une autre valorisation du bois est possible ... l'épandage de broyat directement sur les cultures et prairies. La FDCUMA a été approchée à la fois par l'Association Arbres et Paysages et par le syndicat mixte TRIFYL pour entamer une réflexion sur l'usage de broyat de déchets verts en agriculture.

Certains exploitants sont déjà très aguerris à cette pratique et sont prêts à partager leur expérience. D'autres souhaitent faire des essais... avis aux amateurs !!

2024

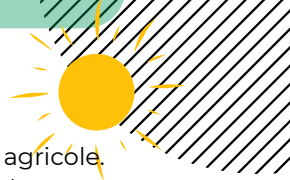
Le BRF ainsi épandu aurait de fortes qualités agronomiques, les partenariats sont à formaliser pour l'année 2024 mais d'ores et déjà une journée technique est envisagée pour le premier semestre.



RÉTROSPECTIVE 2023

environnement

L'énergie photovoltaïque en CUMA, une histoire qui a commencé il y a 10 ans.



Tout a débuté au moment où les projets photovoltaïques représentaient un défi pour le monde agricole. En juillet 2012 la SAS les 5 Soleils, composée alors de 5 CUMA, voit ses premières toitures photovoltaïques mises en service et débiter leur production. 10 ans plus tard, en juillet 2022, la SAS peut se targuer d'avoir produit l'équivalent de l'électricité nécessaire à près de 1100 foyers français (hors chauffage) et d'avoir fait bénéficier à l'ensemble de leurs adhérents d'une réduction des factures annuelles. Forte de cette expérience, la SAS décide de couvrir les toitures nord de leurs hangars et de construire un hangar photovoltaïque pour la Cuma de Drainage.

Ce projet est mené tambour battant par les responsables de la SAS, accompagnés par la Fdcuma. L'assemblée générale du 17 mars 2023 acte les mises en service des 3 nouvelles toitures et le 14 décembre, la SAS inaugure le nouveau hangar PV à la Cuma de Drainage. À présent, la SAS les 5 Soleils compte 9 toitures pour 2 675 m² de panneaux soit 505 kWc de puissance photovoltaïque installés. Pour 2024, la SAS, menée par son nouveau président Yannick GARIBAL reste dans sa dynamique avec l'étude de toitures supplémentaires.



Encouragée par l'expérience de la SAS les 5 Soleils, 10 CUMA se sont réunies en 2022 au sein de la SAS Collectif Solaire 81 pour mettre en place près de 6000 m² de toitures photovoltaïques sur 11 toitures de CUMA (voir Challenge Cuma).

D'un point de vue pratique, à la fin de l'année 2023 c'est l'ensemble des toitures qui a été rénové, les 3 bâtiments ont été construits et les toitures photovoltaïques seront pratiquement toutes installées. La SAS espère les premières mises en service au courant du premier trimestre 2024.

La SAS Le Soleil du Terroir de l'Ail, portée par la CUMA du Lautrecois, a également mis en route sa première toiture photovoltaïque tout début 2023 et finalise actuellement la mise en oeuvre de la seconde toiture qui sera raccordée en auto-consommation pour alimenter la chambre froide de la CUMA.

Enfin, la CUMA d'En Salvage a rebondi sur la modification des statuts de fin 2022 pour se lancer dans un projet de toiture sur son hangar au titre d'une activité CUMA et devrait voir la mise en production au courant de l'année 2024.



RÉTROSPECTIVE 2023

environnement - proximité - territoire

Mutualisation des moyens et organisation collective en maraîchage.

La FDCUMA est engagée depuis 2022, aux côtés de la FRCUMA Occitanie et des FDCUMA des Hautes Pyrénées et de la Haute Garonne/Ariège dans le projet "Pour une transition agroécologique par l'échange et le partage" financé par la Fondation Daniel et Nina CARASSO. L'objectif premier de ce projet de 3 ans est de tisser des liens entre les maraîchers et les Cuma afin de consolider la réflexion de mutualisation des moyens de production et d'organisation collective.

Durant la première année du projet, nous avons rencontré des Cuma, des maraîchers, des groupements de producteurs, des espaces test, ... afin d'identifier leurs besoins.

L'année 2023 a été consacrée à poursuivre l'objectif premier. Ainsi, une délégation de maraîchers et d'animateurs tarnais est partie à la rencontre de la CUMA de Barie en Gironde le 13 février. L'occasion de rencontrer une des rares CUMA Maraîchage du grand ouest. Accueillis par des responsables à la dynamique communicative, les tarnais sont repartis plein d'idées !!



Tisser le lien entre maraîchers et Cuma

Et tout au long de l'année, la FDCuma a poursuivi son accompagnement de la Cuma Maraîchage du Tarn dans l'optique de redynamiser les activités de cette dernière et de réfléchir à la création de pôles d'activité notamment sur l'Albigeois.

2024

A ce titre, des rencontres territoriales seront organisées au premier trimestre 2024 pour présenter le fonctionnement CUMA et discuter évolution avec les maraîchers du Tarn.



Nos partenaires sur le projet Carasso sont : L'essor Maraîcher (espace test agricole situé à Gaillac), l'association Terres Citoyennes représentant un groupe de maraîchers de Lescure d'Albi, la chambre d'agriculture du Tarn et l'association OPLA (O Petits Légumes d'Antan) ainsi que la Cuma Maraîchage Tarn.

Gagner en efficacité et réduire la pénibilité du travail

Voilà deux problématiques évoquées par les maraîchers et sur lesquelles la FDCUMA, en partenariat avec la Chambre d'agriculture, l'espace test agricole Essor Maraîcher, et Inéopole Formation, ont voulu répondre en organisant des démonstrations d'outils (électriques et manuels) à Gaillac le 26 juin. Cette belle après-midi a réuni près de 50 maraîchers installés ou en cours d'installation



RÉTROSPECTIVE 2023

environnement - proximité - territoire

Le réseau CUMA est engagé sur les territoires

La FDCUMA est engagée sur 2 actions du Plan Alimentation Territoriale porté par le Pôle Albigeois et des Bastides. Une des actions vise à mettre en réseau les producteurs de graines biologiques en leur proposant **un accès au trieur de céréales bio de la CUMA TERA.**

Le questionnaire envoyé aux producteurs du territoire du Pôle Albigeois (communautés de communes Val 81, Centre Tarn, Carmausin Ségala, du Cordais et du Causse et des Monts d'Alban et du Villefrancois) en 2022 avait mis en avant la volonté des producteurs de travailler sur la qualité du tri. L'année 2023 a vu l'arrivée de quelques nouveaux adhérents sur l'activité proposée par la CUMA Tera mais il n'y a pas eu de réflexion plus avant sur les outils de tri.



Trieur... et presse à huile

En revanche, en termes de production locale, une autre activité de la CUMA TERA séduit de plus en plus de producteurs ... **la presse à huile pour la production d'huile végétale en vue de commercialisation directe d'huile alimentaire.**

Cet outil a d'ailleurs fait peau neuve dans l'été. La Cuma accueille régulièrement de nouveaux adhérents et voit son tonnage de graines (tournesol, colza, cameline, ...) croître depuis 6 ans. Passant de 18 tonnes pressées en 2017 à 56 tonnes en 2022 !!



2023 est la troisième année de fonctionnement pour le trieur mobile de graines bio de la CUMA TERA. Pour rappel, l'outil choisi est un nettoyeur calibreur de la marque Marot avec 4 cylindres rotatifs de grilles successives de 630 mm de diamètre avec 3 vis parallèles contiguës en fond de collecte, multipliant d'autant les possibilités de tri. Ce trieur est équipé d'une trentaine de grilles de différents calibres.

L'organisation départementale de cet outil se fait autour de 3 groupes ou secteurs géographiques avec des adhérents responsables pour chaque secteur. En 2023 le trieur a fonctionné 166 heures (110 heures en 2022) pour 13 adhérents actifs (18 en 2022)

Le temps de triage dépend évidemment de la taille des graines et du niveau de propreté recherchée par l'adhérent.

La capacité de travail de l'outil est encore importante, le groupe reste donc ouvert à toutes nouvelles adhésions, en bio uniquement !!

CUMA & CUMA
| TERA | TARN | Vous invitent à une démonstration

DEMONSTRATION DU TRIEUR MOBILE DE GRAINES BIOLOGIQUES
(TRI D'UN MÉLANGE BLE-FÈVEROLES)

À PARTIR DE 14h00
Mardi 12 Septembre 2023

Matériel présenté :
Trieur MAROT EAC 354 BIO



LIEU DIT "BORIO DE GELIS"
81800 GRAZAC
CHEZ MARC-ANTOINE FERRET
(SUR LE D53, SUIVRE LE FLECHAGE CUMA)

Merci de confirmer votre présence au 06 83 30 29 51
En cas de pluie, la démonstration sera annulée

Une démonstration du trieur s'est faite à Grazac le 12 septembre pour faire découvrir cet outil aux producteurs curieux et intéressés

RÉTROSPECTIVE 2023



Zoom sur...

Un projet territorial, le trieur de céréales

Fruit de l'engagement des administrateurs de la CUMA locale de Monesties, ce beau projet de renouvellement est entré en phase opérationnel au courant de cet été 2023

Le mercredi 9 août, les responsables de la CUMA de MONESTIES, ainsi que les deux salariés - Bertrand et Romain - ont travaillé ensemble autour du nouveau trieur ; une prise en main était nécessaire avec un temps d'apprentissage autour des réglages et avec l'appui du constructeur.

L'appareil de marque DOREZ vient en remplacement d'un équipement existant et va permettre d'améliorer le service proposé aux agriculteurs.

Cette activité a démarré en 2017 avec un tonnage traité de 297 tonnes. Ce chiffre était proche de 800 tonnes en 2022 pour le compte de 150 agriculteurs. Une croissance qui démontre bien l'utilité de cet équipement.

Le nouvel équipement a une capacité de traitement de près de 10 tonnes à l'heure pour le blé (chiffre variable selon le calibre du grain, le salissement de la récolte). Le rythme de travail est bien sûr variable selon le type de graines ; le tri peut se faire avec des céréales, des oléagineux, des légumes secs et des graines fourragères.

L'appareil est équipé d'une unité de traitements des semences. La mise en oeuvre est plus sécurisée que sur l'équipement précédent et dispose d'un pilotage précis.



Ce projet est le fruit de l'engagement des administrateurs de la CUMA locale. C'est un travail commun impliquant également les services de la Fédération des CUMA sur le plan technique, économique et dans la recherche de soutiens.

LES CHIFFRES CLES de 2023

170 agriculteurs
19 CUMA

985 unités facturées
dont
55 heures pour des graines fourragères
935 tonnes de céréales, oléagineux,
protéagineux...



RÉTROSPECTIVE 2023



Zoom sur...

La SICA des produits fermiers de VAOUR

Un peu d'histoire

Dans les années 80, plusieurs agriculteurs décident de créer un atelier de transformation de leurs productions. Ainsi est née la CUMA de Vaour autour d'un bâtiment sorti de terre en 1985. L'outil a rapidement trouvé sa place et des artisans locaux ont frappé à la porte ; la CUMA est devenue SICA en 1995. Elle a largement participé au développement du territoire en permettant à des producteurs, des artisans d'initier ou de développer des activités.

La SICA est toujours accompagnée dans ses projets, dans son suivi comptable par la Fédération des CUMA du Tarn.

Aujourd'hui, Un outil à disposition

Après une phase de pause dans son activité suite à un sinistre, la SICA réouvre et offre une panoplie d'outils totalement neufs à disposition des utilisateurs. Ainsi grâce à tous ces équipements, chaque utilisateur réalise lui-même (ou avec ses salariés) la découpe, la transformation, et reste maître de ses produits, réalise ses propres recettes.

Un agrément européen multi-espèces, multi-activités.

La SICA dispose d'une agrément européen couvrant les activités de découpe de viande toutes espèces (bovins, ovins, porcins, volailles dont palmipèdes gras), la cuisine chaude/traiteur, la conserverie, le traitement d'une espèce spécifique comme les escargots mais aussi les légumes avec des salles et des process dédiés. L'agrément couvre aussi les adhérents ou leurs salariés formés et ainsi chacun n'a pas à élaborer un dossier individuel. Le gain de temps est précieux.



Des équipements de la découpe à la conserverie, en passant par la cuisine

Les équipements vont de la découpe à la conserverie. La cuisine chaude et la présence d'une légumerie permettent d'envisager par exemple la fabrication de plats cuisinés. En détail, on retrouve :

- une salle de découpe avec les chambres froides qui correspondent aux différentes espèces et à chaque étape de la réception des carcasses jusqu'à l'expédition ;
- une salle de préparation froide pour le hachage, la saucisserie et le conditionnement
- une cuisine chaude avec les marmites sauteuses et cellule de refroidissement
- une légumerie
- une salle dédiée à la conserverie avec une sertisseuse et un autoclave permettant de stériliser 100kg de matière à la fois
- un étiquetage modernisé avec une interface permettant d'individualiser les données

La SICA est en capacité d'accueillir de nouveaux producteurs.

N'hésitez pas à partager cette information.



RÉTROSPECTIVE 2023

Zoom sur...

La CUMA L'atelier

Un peu d'histoire

L'atelier de découpe et de transformation de viande (implanté sur la zone d'activité économique à Laboutarié) est un outil qui a été porté par la Communauté de Communes Centre Tarn. Il est au service des producteurs qui ont fait le choix de la vente directe et qui souhaitent découper et transformer leur production en garantissant ainsi au mieux la maîtrise de la filière.

Une équipe de salariés

La CUMA L'Atelier emploie des personnels qualifiés assurant une découpe adaptée aux attentes du producteur, une mise sous vide ... Ces compétences permettent à tous les producteurs de confier une production, de déléguer ces tâches techniques exigeant un savoir faire auprès de la CUMA
Un produit prêt pour la vente

Un outil complémentaire

La CUMA L'Atelier apporte un service complémentaire aux outils d'abattage, permettant cette adaptation du produit à de la vente directe.

Un conseil d'administration
Un travail collégial

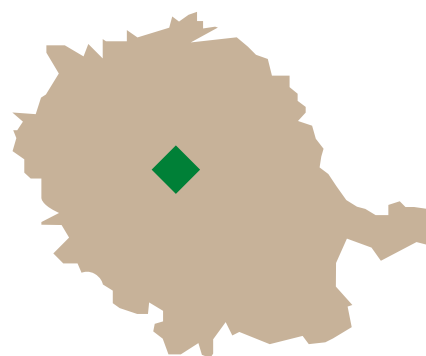
150 adhérents

5 salariés
395 000 euros d'activités

Cet atelier à taille humaine d'environ 400 m² est géré par un groupe d'éleveurs qui se sont constitués en CUMA.



Un positionnement géographique idéal,
au coeur du département



RÉTROSPECTIVE 2023

Zoom sur...

La CUMA DRAINAGE Quelques chiffres



Sur l'année 2022, la CUMA Drainage a posé 306 kilomètres de drains, sur une surface totale de 347 hectares réalisés. En 2023, et malgré une année au climat contrariant, l'activité "s'est bien tenue"

L'activité avec des travaux de pelles est dans un champ très concurrentiel. Les difficultés de recrutement et de gestion des déplacements de personnel ont amené la CUMA Drainage à mettre en pause cette activité au 31 mai 2022. Les personnels initialement mobilisés sur cette activité ont rejoint l'activité drainage, confortant celle-ci.

Mais le contexte évolue. La CUMA peut à nouveau envisager la réalisation de chantiers de travaux public.

	2019	2020	2021	2022	2023*
KMS posés	226	260	250	306	200
Hectares réalisés	237	272	260	347	210



* estimations

Parlons drainage

Des terres plus faciles à travailler et mieux préservées.

- Un travail du sol de meilleure qualité améliorant les conditions d'implantation des cultures.
- Un nombre de jours disponibles plus importants pour effectuer les travaux à temps et en intervenant au bon moment.
- Un gain en précocité souvent appréciable.
- Une meilleure homogénéité des cultures.
- Une érosion de surface limitée par une meilleure absorption de l'eau.
- Une vie du sol régulée.

Des travaux facilités et moins coûteux

- Une réduction des coûts de mécanisation, des économies de carburants et d'entretiens.
- Une optimisation de l'irrigation sur des sols permettant un enracinement plus profond.

Une capacité d'adaptation accrue, des cultures nouvelles

- Une diversification possible des cultures en fonction de l'évolution des conditions économiques, des conditions climatiques.
- Des rotations améliorées et sécurisées.
- Une plus grande facilité de réalisation de techniques culturales simplifiées (semi direct, non labour).

Des cultures saines, des animaux en bonne santé

- Une meilleure régulation de l'humidité et un impact positif sur la santé des cultures
- Une meilleure régulation des excès d'eau en période hivernale permettant une meilleure implantation des cultures (semis d'automne) ou une préservation des cultures pérennes (vignes, arbres fruitiers...).
- Une meilleure implantation des cultures en profondeur, une plus forte résilience à la sécheresse.
- Une qualité sanitaire accrue des pâturages.



Un nouveau hangar.

Un nouveau hangar va permettre de stocker certaines fournitures et équipements. Le travail se poursuit donc avec la SAS 5 SOLEILS qui prend en charge cet investissement.

Nouveaux chantiers, reprise de réseaux...

La CUMA Drainage va intervenir :

- sur la création de réseaux de drainage
- sur la reprise de réseaux affectés par des ouvrages "publics" (chantiers routiers, gazoducs...)
- en amont de certaines cultures perennes...
- nettoyage de drains
- sur des chantiers de travaux publics : lagunes, création et réfection (lagunes avec géomembranes), divers TP...

CUMA DRAINAGE OCCITANIE
65 RUE HENRI MOISSAN
81000 ALBI
05.63.77.01.30
cuma-drainage-81@orange.fr

RÉTROSPECTIVE 2023

communication

La Fdcuma maintient sa dynamique sur la communication

La FDCUMA a tenu sa commission communication au mois d'avril pour actualiser le plan d'action qui avait été travaillé à l'assemblée générale de la FDCUMA en décembre 2021.

Il a été établi que les 2 cibles prioritaires pour notre fédération sont les adhérents et administrateurs de nos CUMA ainsi que les agriculteurs en cours d'installation.

La communication auprès des scolaires sera traitée au niveau régional afin d'optimiser les supports.

Pour les agriculteurs non-cumistes, l'outil Facebook est le support de communication privilégié.

Les outils déjà déployés par le réseau :

Newsletter

3 à 4 Newsletters par an pour vous annoncer les événements de votre fédération et plus globalement du réseau, vous présenter les projets des cuma tarnaises et communiquer sur les informations importantes pour le réseau.



Portail et nouveau site internet

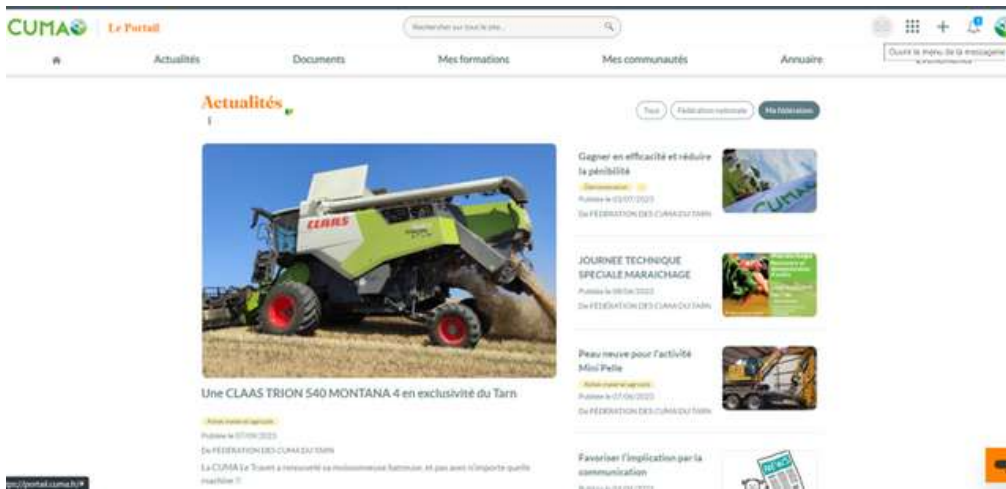
Rappel, depuis 2020 la FNCUMA a ouvert un portail internet/intranet pour rendre accessible les ressources du réseau aux FD, aux AGC et aux présidents de CUMA

Un gros travail de toilettage a été entrepris en courant de l'année pour préparer le site internet de la FDCUMA à sa migration vers sa nouvelle version, qui sera déployée au courant du premier semestre 2024.

RÉTROSPECTIVE 2023

communication

La Fdcuma maintient sa dynamique sur la communication



Facebook



Facebook permet de mettre en avant des évènements portés par les réseaux CUMA et par nos partenaires.

N'hésitez pas à contacter la Fédération si vous souhaitez mettre en avant un évènement.



Des flyer de présentation de vos CUMA



La Fdcuma vous accompagne dans la réalisation de supports de communication :

- flyer de présentation d'une activité
- présentation de la cuma
- bulletin info de la CUMA
- ...



40 ans pour les CUMA de Boissel, St Pierre de Trivisy, Mont Roc, La Vergnole et Roumegoux
 30 ans pour la CUMA d'Andouque
 10 ans pour les CUMA L'Atelier et Maraichage Tarn

Les anniversaires 2024

40 ans pour les CUMA des Coteaux de Maurens, de Semalens, des St Loup, Saint Genest, Carlus, Rabastens, St Cirgue, Montdragon, Le Travet et Donnazac
 30 ans pour Saussenac Arthes

RÉTROSPECTIVE 2023

Vie du réseau



Le DINA est un outil qui permet de venir soutenir une animation spécifique sur une CUMA.

La Fédération des CUMA accompagne avec équité l'ensemble du réseau et lorsqu'un collectif souhaite consacrer un temps spécifique à un sujet avec le soutien des équipes de la Fédération, l'outil DINA est sollicité et permet de prendre en charge l'animation supplémentaire



4 CUMA viennent de rendre compte de leur travail mené depuis 2021 :

Cahuzacois
Le dourn
Mailhoc
l'Union

4 CUMA ont mobilisé un DINA et travaillent actuellement :

Pas de rieu
Lombers
Monesties
Tonnac

11 CUMA vont se mobiliser :

Brens
Cabanes
Cagnac
Du Lautrecois
En sauvage
EVG
Fauch
Murat sur vèbre
St Michel Montirat
St Pierre de trivisy
Viane

Le soutien de l'Etat sur les DINA

C'est une aide publique nationale du Ministère de l'Agriculture (DRAAF) qui subventionne la réalisation d'un conseil stratégique dans les CUMA à hauteur de 90% maximum du coût du conseil (plafonné à 3000€)

Avec le soutien de votre fédération, vous êtes accompagné pour :

1. Réaliser un état des lieux de votre CUMA : ses points forts et pistes d'amélioration

- Son organisation : fonctionnement de la CUMA, implication des adhérents et des responsables, organisation des chantiers...
- Sa gestion : situation économique et financière, gestion du parc matériel, des charges de mécanisation, de la facturation aux adhérents...
- Ses activités : évolution des besoins des adhérents, nouvelles techniques et activités...
- Sa dynamique et ses projets : pyramide des âges des adhérents, création d'emploi, travail inter-CUMA, construction d'un hangar...

2. Selon vos besoins et l'état des lieux, définir la priorité pour votre CUMA

- Construire un hangar
- Embaucher un salarié
- Améliorer les conditions de travail
- Mieux se répartir les responsabilités
- Renforcer l'implication des adhérents
- Faire évoluer votre parc matériel
- Mieux maîtriser votre consommation d'énergie
- Mettre en place une inter-CUMA...

3. Construire ensemble votre plan d'actions

Le DINA CUMA vous permet de concrétiser votre projet en 4 étapes : état des lieux, ciblage des priorités, conseils, plan d'action.



RÉTROSPECTIVE 2023

Vie du réseau

Outre cette action d'animation spécifique du réseau, c'est au quotidien des échanges avec les CUMA, des échanges entre CUMA. Les pages précédentes montrent :

- la diversité des sujets traités en réponse aux demandes des CUMA
- la présence des équipes au côté des adhérents

En conclusion de ces pages départementales, il est important de dire que de manière continue, les équipes de la Fédération sont à la disposition des CUMA pour parler projets. Divers métiers sont présents au sein des équipes. A une question posée suit souvent un temps d'échanges, de recherche, de mobilisation réciproque. La complexité des sujets traités, leur diversité nous amènent à travailler ensemble, à construire ensemble. Les compétences au sein du réseau se complètent ; agriculteurs, techniciens travaillent ensemble.



Comptabilité Sécuriser la gestion.	Animation Accompagner les nouveaux projets d'investissement	Animation Accompagner l'emploi	Soutien Rechercher des financements
Animation Accompagner la vie statutaire Accompagner la fixation des tarifs	Formation Maîtriser les techniques	Service social Sécuriser l'emploi	Information Partager les initiatives
Coopération Respecter les statuts et le collectif	Animation Favoriser la coopération entre CUMA	Représentation Défendre le collectif	Communication Valoriser le travail des agriculteurs

ZOOM THÉMATIQUE 2023



ECOREGLAGE est une association portée par les réseaux CUMA et Chambre d'agriculture active depuis plus de 20 ans dans le contrôle des pulvérisateurs.

Avec son banc de contrôle mobile, notre technicien se déplace jusque dans votre ferme pour réaliser le contrôle de votre appareil.

Vous êtes : une CUMA, un groupement de producteurs, une organisation professionnelle, une coopérative, un négociant, un concessionnaire ?

Ecoréglage, le spécialiste du contrôle pulvé !

Un Conseil d'Administration

FD CUMA 82 / 81 / 46 / 31-09
Chambre d'Agriculture 12
Chambres d'Agriculture invitées : 82, 81

Une équipe

Direction
Romain Laflorentie (FD CUMA 82)

Qualité
Sébastien Jalby (FD CUMA 81)

Responsabilité Technique
Cyril Duruisseau (Top Machine 640)

Assemblée générale 2022



Séverine ALZAGA
Assistante polyvalente
06.52.10.76.45



Bruno LARROQUE
Technicien diagnostic



Xavier RIEUNIER
Technicien diagnostic

Contrôle pulvé



ECOREGLAGE est une association portée par les réseaux CUMA et Chambre d'agriculture active depuis plus de 25 ans dans le contrôle des pulvérisateurs.

Avec leurs bancs de contrôle mobiles, nos techniciens se déplacent jusque dans vos fermes pour réaliser le contrôle de votre appareil.

Groupez vous pour bénéficier d'un tarif préférentiel ! Rapprochez vous de votre CUMA, Coopérative, Concessionnaire, et demandez leur d'organiser une journée avec Ecoréglage !

PRISE DE RDV : 06 52 10 76 45



ZOOM THÉMATIQUE 2023

Ecoréglage



Contrôle PULVERISATEUR

La réglementation sur le contrôle de pulvérisateurs a changé en 2021 : les contrôles réalisés à partir du 01/01/2021 sont valables 3 ans, sauf pour les matériels neufs pour lesquels le premier contrôle reste à effectuer 5 ans après la date d'achat. Pour rappel tous les appareils sont à contrôler, y compris ceux montés sur quad, semoir, bineuse, etc.

EcoRéglage est accréditée par le COFRAC pour l'inspection des pulvérisateurs

VGP : Vérification des engins de levage et de manutention

Obligation légale pour tout chef d'entreprise (dont les agriculteurs, les responsables de CUMA, ...) qui emploie des salariés, remplaçants, apprentis ou stagiaires, de faire procéder à des vérifications périodiques des appareils de levage, de tenir à jour un carnet de maintenance de l'appareil, et de rédiger une autorisation de conduite pour tout travailleur opérant sous sa responsabilité.

Contrôle obligatoire pour tous les équipements de travail qui assurent le levage de charges ou de personnes au-delà du genou.

Obligation du code du travail = dès qu'une personne extérieure à l'exploitant utilise le matériel

En cas d'accidents : engagement de la responsabilité civile et pénale du chef d'entreprise

Agriculteur	CUMA
<p>J'ai un salarié permanent ou saisonnier qui utilise ce matériel</p> <p>Je laisse ma conjointe, mes enfants conduire le matériel</p> <p>Je prends un stagiaire</p> <p>Un voisin conduit mon matériel (entraide)</p> <p>J'ai recours à de l'emploi via un groupement d'employeur, la CUMA, ou le service de remplacement</p>	<p>La CUMA a un salarié pour du service complet</p> <p>Un adhérent de la CUMA utilisateur d'un engin de levage a un salarié</p> <p>Un agriculteur de la CUMA conduit le matériel chez d'autres adhérents dans le cadre de l'entraide</p>

ZOOM THÉMATIQUE 2023

AGC Cuma Midi Pyrénées

L'AGC cuma Midi Pyrénées :

C'est une Association de Gestion Comptable dont les membres fondateurs sont les Fédérations de Proximité 31/09, 81, et 82. Outil règlementaire créé par et pour les CUMA en 2010 elle assure pour l'ensemble des CUMA des trois antennes les missions de comptabilité et les missions sociales (depuis 2021).



Conseil d'Administration



CODIR



Expert Comptable

Un service comptable

- 3 antennes, dans chaque Fédération départementale
- 8 collaborateurs



Un service social mutualisé

- 1 collaboratrice

Une structure garante des obligations réglementaires des CUMA par et pour le réseau



AGC

Prestations :

- comptabilité
- social



FD 81



CUMA 81

Missions & prestations :

- animation
- conseil
- développement

Des compétences complémentaires au service du réseau à travers une collaboration forte AGC / FD pour l'accompagnement en gestion des CUMA

L'AG de section AGC représentation des CUMA du 81

Afin de représenter les adhérents de l'AGC (les CUMA), chaque antenne mandate ses représentants de Section (1 représentant par tranche de 70 CUMA). Pour le Tarn, ce sont donc 2 adhérents qui représenteront les CUMA du département en participant à l'Assemblée Générale du 22 janvier 2024 pour :

- Découvrir le fonctionnement de l'AGC, les orientations stratégiques
- Comprendre le lien avec les fédérations de CUMA
- Rencontrer des responsables de CUMA, de fédération d'autres départements
- Participer à la vie du réseau

RÉTROSPECTIVE EN IMAGES



Le Conseil Départemental du Tarn

apporte depuis plusieurs années un soutien renforcé aux CUMA et à leur fédération départementale, et témoigne ainsi de son attachement à notre mouvement, basé sur des valeurs partagées telles que le mutualisme, la solidarité et le souci de dynamiser nos territoires. Le soutien du Conseil Départemental est tout à fait essentiel pour le déploiement de notre réseau et pour maintenir nos capacités d'expertise, d'innovation et de conseil en faveur du développement des CUMA et des exploitations du département.



La Région Occitanie

aide les CUMA au travers des dispositifs d'aides aux investissements. Le réseau s'est efforcé de faire des propositions concrètes d'évolution de ces aides pour répondre aux contraintes de gestion budgétaires de la collectivité. La région apporte un appui au réseau fédératif au travers d'un financement par CUMA ayant sollicité un financement régional pour leurs investissements. Cette aide permet de consolider les échelons départementaux et régionaux de notre réseau.



La Chambre d'Agriculture du Tarn

Le soutien de la Chambre d'Agriculture nous permet d'apporter nos compétences en matière de machinisme pour la conduite d'actions techniques et l'organisation de démonstrations de matériels lors des différentes actions et manifestations mises en place par la Chambre d'Agriculture. Nous devons nous efforcer de consolider nos partenariats, dans le respect des valeurs défendues par chacun, au service du développement des exploitations agricoles de notre territoire mais aussi en faveur du développement de projets collectifs sous forme coopérative.



Le Crédit Agricole Nord Midi-Pyrénées

Le CA NMP est partenaire des CUMA depuis de nombreuses années et partage des valeurs de solidarité, d'entraide, de convivialité et d'équilibre entre le développement des hommes, des produits et des territoires. Notre partenariat avec le Crédit Agricole Nord Midi-Pyrénées se décline en plusieurs volets : un soutien aux Fédérations sur le travail d'animation et de montage de dossiers de prêts, un accord de financement et de services pour les CUMA, avec notamment le Challenge CUMA pour communiquer et mettre en lumière les initiatives des groupes.



Groupama

Depuis plusieurs années Groupama et le réseau CUMA œuvrent ensemble pour maîtriser les risques pour lesquels sont assurées les CUMA. Une plus forte sensibilisation et responsabilisation des adhérents sur ces sujets est au centre de nos échanges de savoir-faire. La convention de partenariat avec GROUPAMA a été renouvelée et vise en particulier le soutien à l'organisation de manifestations.

