

PROJET CARE / IDEA4

LA COMPTABILITÉ ÉLARGIE POUR DIALOGUER SUR LE TERRITOIRE

2023/2024



LA COMPTABILITÉ ÉCOLOGIQUE CARE/IDEA4

QUELS SONT LES PRINCIPES DU CADRE CARE/IDEA4 ?

Prendre en compte ce qui compte vraiment pour préserver ce qui est capital !

La **Comptabilité Écologique CARE/IDEA 4** prend en compte 3 types de capitaux dans les documents comptables des organisations :

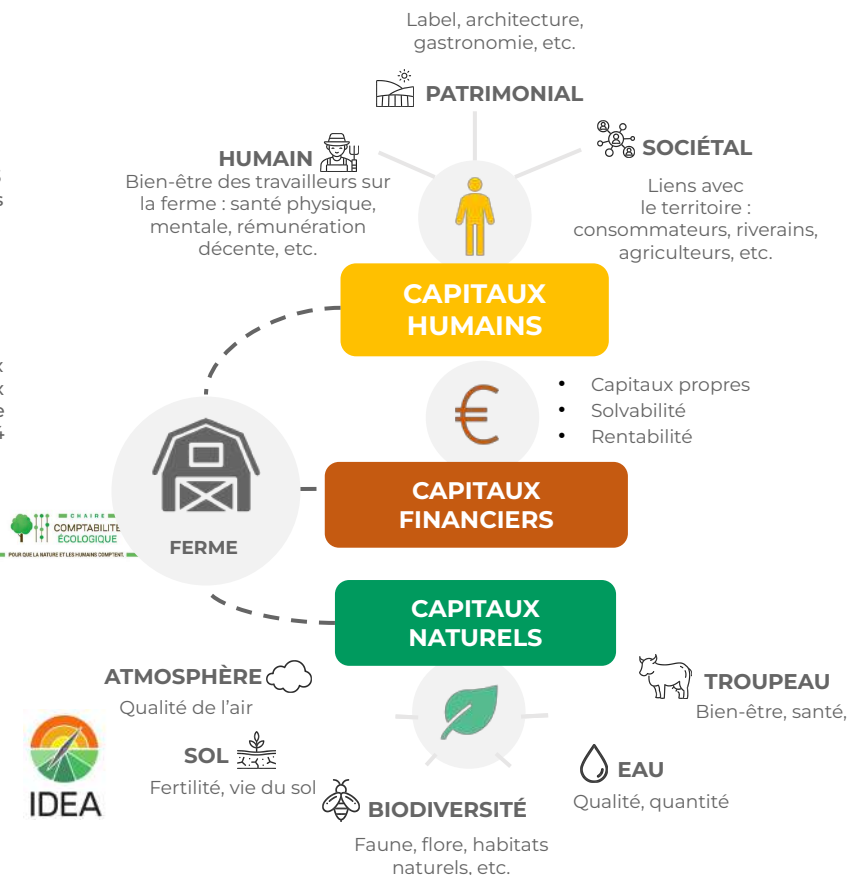
- Les **capitaux financiers** (comme en comptabilité classique)
- Les **capitaux naturels** (N)
- Et les **capitaux humains** (H)

Dans le projet CARE/IDEA4 nous avons fait le choix d'expérimenter le couplage de deux méthodes sur dix exploitations agricoles : le modèle C.A.R.E. (Comprehensive Accounting in Respect of Ecology), et la méthode IDEA 4 (Indicateurs de Durabilité des Exploitations Agricoles, version 4).

C.A.R.E. propose d'étendre les principes comptables traditionnels du capital financier aux capitaux naturels et humains afin de comptabiliser leur dégradation, formant une dette à rembourser dans les comptes financiers des structures professionnelles.

Elle permet une vision élargie des dépendances et impacts tout en donnant une feuille de route d'amélioration globale sur le long terme.

Tandis qu'IDEA 4, est une méthode d'évaluation globale de la durabilité des exploitations agricoles. Outil libre gratuit et transparent développé par un comité scientifique applicable à tous les grands systèmes de production en France métropolitaine et en Europe et permet de prendre en compte la diversité des voies vers plus de durabilité.



Source @Fermes d'Avenir



Des précisions à apporter!

Dans CARE/IDEA 4 on ne cherche pas à mettre en avant les bonnes pratiques (comme c'est le cas dans les démarches RSE), mais on cherche plutôt à **constater, suivre et rendre compte objectivement** :

- **De l'état actuel** des capitaux naturels et humains (sont-ils dégradés ou non ? Sur quelle base scientifique / technique ?) et des liens qui peuvent exister entre les activités de la ferme et ses capitaux ;
- **De l'écart entre les actions** qu'il faudrait mettre en place pour régénérer ou maintenir le bon état de préservation de ses capitaux et celles qui sont réellement mises en place chaque année sur la ferme.

QUELS SONT LES IMPACTS ET UTILISATIONS RECHERCHÉS DE CARE/IDEA4 ?

CARE/IDEA 4 n'est pas seulement une méthode de comptabilité "individuelle", elle se destine à être un outil multifonctions, notamment sur les territoires :

Outils de sensibilisation

Le cadre CARE/IDEA 4 permet de sensibiliser :

- Les agriculteurs (et toute entreprise) : « **nos activités ont un impact sur la planète, il est important de le mesurer et d'en rendre compte** » ;
- Les consommateurs : le **juste prix de l'alimentation** doit inclure le coût complet de la production alimentaire, et donc les coûts des pratiques de préservation des capitaux N et H ;
- Les financeurs : les résultats d'une entreprise doivent être appréciés selon la **triple performance**, celle-ci doit préserver au-delà du capital financier ;
- Les pouvoirs publics : le **changement des modèles comptables est urgent**, et la **transition écologique a un coût** autant pour la mise en œuvre des pratiques par les entreprises que pour assurer la gouvernance de cette méthode comptable à grande échelle (coûts de suivi des indicateurs (audit), coûts liés au pilotage des actions sur les territoires, etc.).

Cadre pour accompagner la transition écologique

CARE/IDEA 4 permet de reconnaître le caractère capital des entités naturelles à préserver - selon les limites planétaires¹ - et l'obligation de les préserver pour chaque partie prenante.

Outil de suivi & visibilité

CARE/IDEA 4 permet de suivre et visibilité la préservation des capitaux naturels et humains d'une ferme à travers des documents comptables pour permettre ainsi une lecture de la triple performance des fermes (économique, humaine, et environnementale), voire une plus juste revalorisation de la valeur de la ferme au moment de la cession/acquisition (dette Naturelle et Humaine du cédant).

Outil de pilotage des capitaux N & H

CARE/IDEA 4 permet l'intégration de ces capitaux dans la stratégie de l'exploitation agricole avec une feuille de route globale à court/moyen/long terme, de remboursement des dettes sur les capitaux, etc.

Outil d'influence

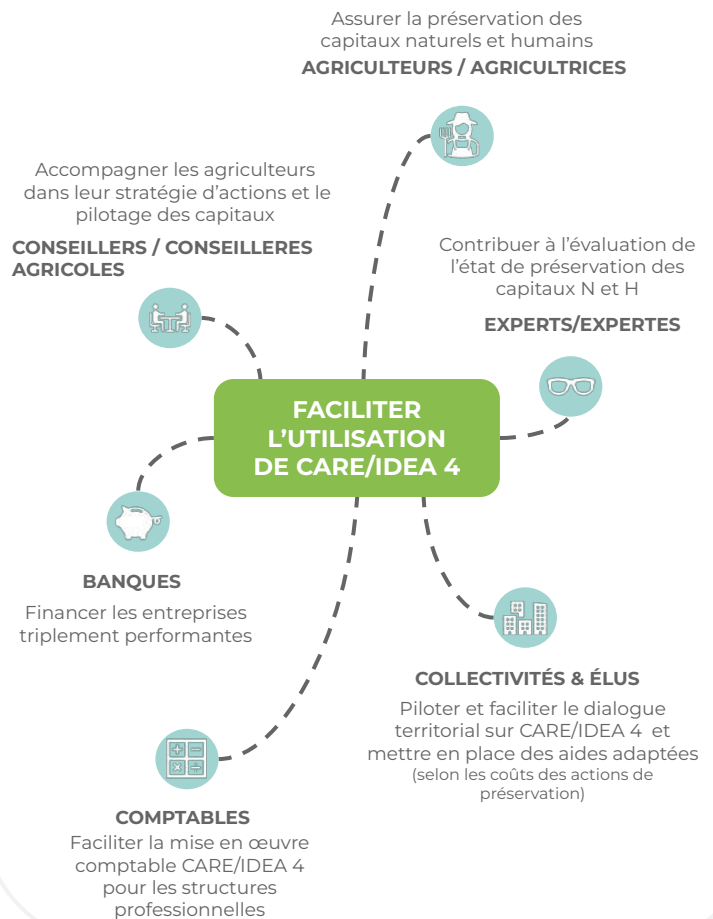
CARE/IDEA 4 permet de réfléchir aux modes d'attribution des aides et subventions (politiques publiques agricoles), notamment environnementales, basés sur le coût des pratiques réellement mises en place.

Outil de dialogue

CARE/IDEA 4 permet de favoriser le dialogue entre les acteurs d'un territoire (ex : bassin versant) autour des biens communs : définir ce qui est capital, ce qui compte et comment le compter. Chaque acteur a son rôle à jouer pour accompagner vers des pratiques agricoles plus durables. La préservation des capitaux et le respect de leur niveau de préservation est un **enjeu démocratique** !

¹**Limites planétaires** : Seuils définis par le Stockholm Resilience Centre (SRC) en 2009 au-delà desquels les équilibres naturels et conditions de vie vont devenir défavorables à l'Humanité. Il y en a 9 : le changement climatique, l'érosion de la biodiversité, la perturbation des cycles de l'azote et du phosphore, le changement d'usage des sols, le cycle de l'eau douce, l'introduction d'entités nouvelles dans la biosphère, l'acidification des océans, l'appauvrissement de la couche d'ozone et l'augmentation de la présence d'aérosols dans l'atmosphère.

Quels rôles peuvent avoir les acteurs d'un territoire ?



COMMENT FONCTIONNE L'APPROCHE COMPTABLE CARE/IDEA4 ?

1 - OBJECTIFS DE PRÉSERVATION DES CAPITAUX À ATTEINDRE

= bons états écologiques

Définis selon :

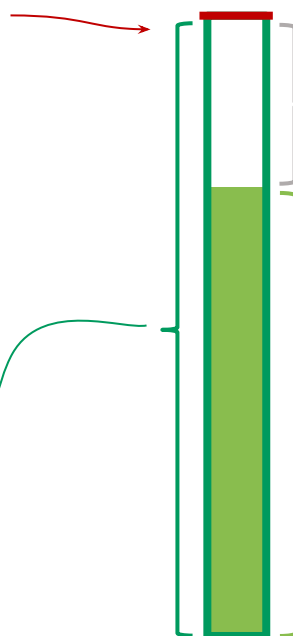
- Les **exigences scientifiques**
- Les **besoins et réalités** des parties prenantes (agriculteur, salariés, consommateurs, etc)
(ex : min de haies/ha, salaire décent, taux min de MO dans les sols, etc.)

DETTE SUR CAPITAL HUMAIN OU NATUREL

2 - CE QUE JE DOIS FAIRE

= Ensemble des coûts de préservation qu'il faudrait mettre en place dans l'année N pour rembourser la dette

BUDGET PRÉVISIONNEL en euros
(ou budget de préservation)



4 - DIFFÉRENCE NÉGATIVE SUR LE BILAN COMPTABLE
= ce qu'il reste à rembourser

REMBOURSEMENT DE LA DETTE

3 - CE QUE JE FAIS RÉELLEMENT
= Ensemble des coûts des pratiques de préservation réellement mises en place en année N

BUDGET RÉALISÉ

A noter : la valeur monétaire du capital peut évoluer au fil des activités de préservation ou d'impacts sur ces capitaux. Il est nécessaire d'assurer un suivi année après année de l'évolution et de l'évaluation des capitaux, afin notamment de constater l'effet des pratiques sur ces capitaux.

QUELLES SONT LES ÉTAPES DE MISE EN ŒUVRE DE CARE/IDEA 4 ?

La méthode retenue, issue du cadre CARE/IDEA 4, est déclinée en 5 étapes :

Définir et identifier les capitaux naturels et humains impactés par l'activité de la ferme et donc à préserver

1

On cherche à identifier et définir quels sont les capitaux impactés par l'activité de la ferme. Avec l'agriculteur-riche, les questions suivantes sont abordées : Qu'est-ce qui est capital et donc important de préserver autour de nous ? Quels sont les impacts générés par mon activité agricole ? Comment prévenir ces impacts, ou les compenser ? Que cherche-t-on à préserver au-delà du capital financier ? Le sol ? L'eau ? Comment définir précisément le sol ?

Définir les niveaux de préservation de ces capitaux à l'aide d'indicateurs d'état ou de moyen

2

On utilise des **indicateurs** (ou traducteurs) pour apprécier le **niveau de préservation des capitaux** sur la ferme par rapport à l'état de préservation exigé. Par exemple : le taux de Matières Organiques dans le sol, le linéaire de haies, le bilan carbone, etc.

 Application de l'outil de diagnostic agricole IDEA 4

*Nous avons choisi une approche de C.A.R.E. avec le **diagnostic IDEA 4**, outil d'évaluation et d'analyse de la durabilité des exploitations agricoles qui est basé sur 53 indicateurs répartis dans 3 grandes dimensions (durabilité agroécologique, durabilité socio-territoriale et durabilité économique) complété par un **diagnostic complémentaire** créé pour l'occasion renseignant plus précisément d'autres dimensions abordées par IDEA et renseignant les coûts.*

VOIR P.6 DU DOCUMENT

Définir les pratiques ou actions de préservation des capitaux qu'il faudrait mettre en place. Traduire ces pratiques en **coûts** à générer.

3

Pour passer d'une évaluation technique/biophysique d'un état de préservation des capitaux à une traduction monétaire et comptable, on établit que les **capitaux (ou la dette) correspondent à la somme des coûts des pratiques/actions qu'il faudrait mettre en œuvre pour préserver les capitaux.**

Exemples de pratiques de préservation :

- (capital sol) Faire un apport de fumier pour accroître ou maintenir un bon taux de MO dans le sol
- (capital biodiversité) Planter des bandes fleuries pour accroître ou maintenir la biodiversité aérienne
- (capital humain) Rémunérer décemment les agriculteurs (exploitants et salariés) pour rétribuer correctement leur force de travail.

Les « **coûts de préservation** » peuvent être d'ordre matériel, temporel (main d'œuvre : €/h ou €/j), de service (prestations), par exemple :

- Un apport de MO : coût matière + coût fonctionnement tracteur/épandeur + temps h/j d'épandage
- Une rémunération décente des travailleurs : rémunération + charges salariales/patronales

 **BUDGET PRÉVISIONNEL**

Vérifier et **suivre la mise en œuvre réelle des pratiques de préservation**. Traduire ces pratiques en **coûts** générés.

4

On comptabilise les actions de préservation effectivement réalisées dans l'année par la ferme comme un **remboursement de la dette N et H**.

 **BUDGET RÉALISÉ**

- **Si les actions de préservation ne sont pas mises en place** entièrement, la ferme conserve une dette vis-à-vis du capital N et H, la différence entre budget prévisionnel et budget réalisé vient se soustraire au résultat comptable classique. La non-préservation des capitaux N et H vient dégrader le résultat comptable.

- **Si les actions sont mises en place** comme ce qui était prévu dans le budget de préservation, alors : la « Dette annuelle – Remboursement de dette annuelle = 0 », ce qui signifie que le résultat comptable classique (financier) est inchangé.

Intégration comptable : établir les comptes annuels intégrés

5

Les budgets prévisionnels et réalisés sont intégrés à la balance comptable de l'année écoulée pour obtenir le compte de résultat et le bilan intégrés sous CARE/IDEA 4.

D'autres activités entraînant des coûts apparaissent également dans C.A.R.E. :

- Les coûts d'accès aux capitaux : ils comprennent les activités qui renseignent les exploitations sur l'état des capitaux naturels ou humains. Elles correspondent à la logique du taux d'intérêt sur emprunts en comptabilité classique ;
- Les coûts liés aux activités d'évitement : faisant partie de la partie financière, ces dépenses transforment le modèle d'affaire d'une organisation pour lui permettre de réduire son endettement sur capitaux naturels ou humains.

EXPLOITATION B

BOVIN LAIT | 144 HA | 3,2 UTA | BRETAGNE

Historique

1994

Installation de Denis, qui s'associe avec Pierre-Yves et David

1999

Conversion en agriculture biologique

2003

Séchage en grange

2014

Ajout de la déshumidification

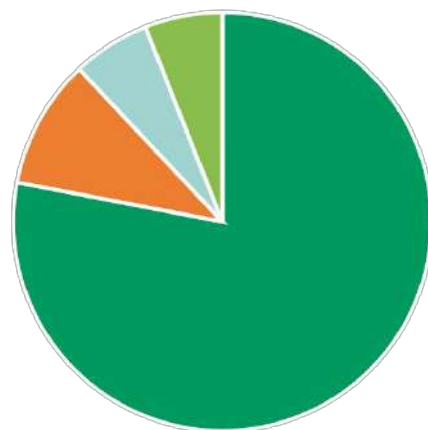
2019

Introduction du maïs en affouragement en vert
Départ de Pierre-Yves et de Daniel
Installation de Damien (non issu du milieu agricole)

Équipe

UTA = 3,2
Dont 3 UTA associés et 0,2 UTA stagiaire
(soit 360h)

Assolement



■ Prairies temporaires
■ Prairies permanentes
■ Méteil
■ Maïs

2022

Installation de Fabrice (issue du milieu agricole)

Production

Spécialisée en élevage bovin lait
125 UGB
Agriculture biologique
Système herbager

UTA : unité de travail annuel. 1 UTA équivaut à un temps plein (sur la base de 225 journées de travail minimum par an)

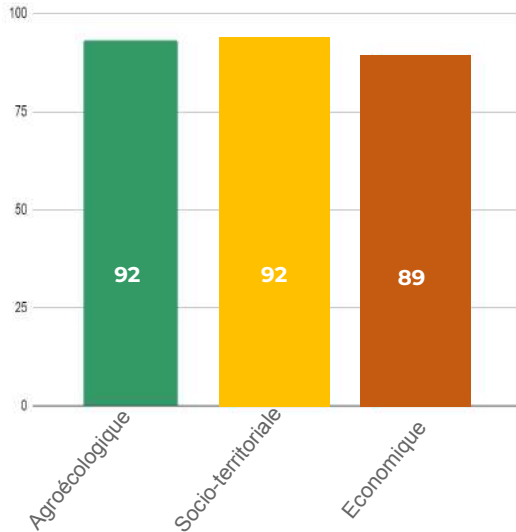
UGB : unité de gros bétail, unité de référence permettant de calculer les besoins nutritionnels de chaque type d'animal d'élevage. Par exemple, 1 UGB équivaut à un bovin de plus de 2 ans.

RÉSULTATS GÉNÉRAUX

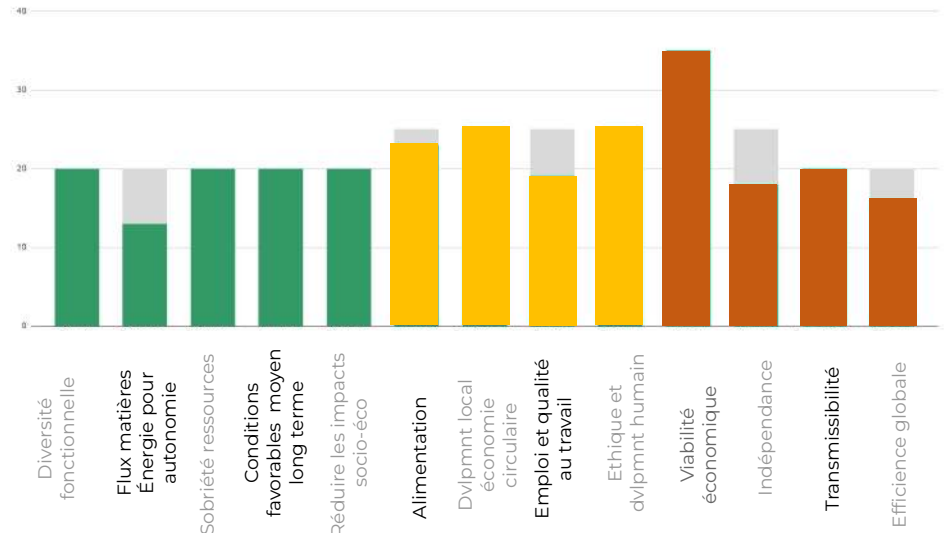
EXPLOITATION B

Résultats du diagnostic IDEA4

Représentation des notes obtenues pour les 3 dimensions de la durabilité sur la ferme (note/100)



Représentation des notes obtenues pour les composantes des 3 dimensions

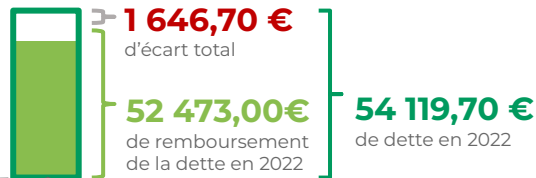


Sources @IDEA 4

Synthèse des capitaux naturels et humains (annualisée)

Pour les capitaux naturels, toutes les dettes ont été annualisées.

CAPITAUX NATURELS (annualisés) EN 2022



SOL



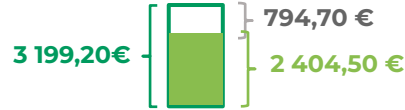
BIODIVERSITÉ



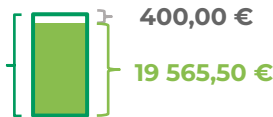
ATMOSPHERE



EAU



TROUPEAU



La dette du capital humain a été ici annualisée, afin de faciliter la lecture de la fiche, mais est considérée dans le bilan comme une obligation de verser un salaire décent jusqu'à la fin de la carrière (25 ans au total) soit 2 901 312 €.

CAPITAUX HUMAINS (annualisés) EN 2022



HUMAIN



SOCIÉTAL



PATRIMONIAL



Source @Fermes d'Avenir

DOCUMENTS COMPTABLES CARE/IDEA 4

Compte de résultats CARE

Le **compte résultat** est un document comptable **obligatoire**. Il recense les produits et les charges générés par l'activité de l'entreprise au cours de l'exercice comptable. Il met en avant son résultat net, et permet d'apprécier l'excédent (bénéfices) ou les manquements (pertes) au niveau des ressources.

Dans les charges d'exploitation, les **charges circulantes** et les **dotations aux amortissements** des capitaux naturels et humains constatent les **consommations de ces capitaux** et donc la création de la dette.

Dans les **charges de préservation constatées**, la partie sur les capitaux naturels et humains correspond aux **dépenses réelles en trésorerie** pour l'entreprise.

Dans les produits, le **renouvellement des capitaux** correspond au remboursement de la dette (c'est la somme des coûts des actions ou pratiques réellement mises en place par la ferme en 2022).

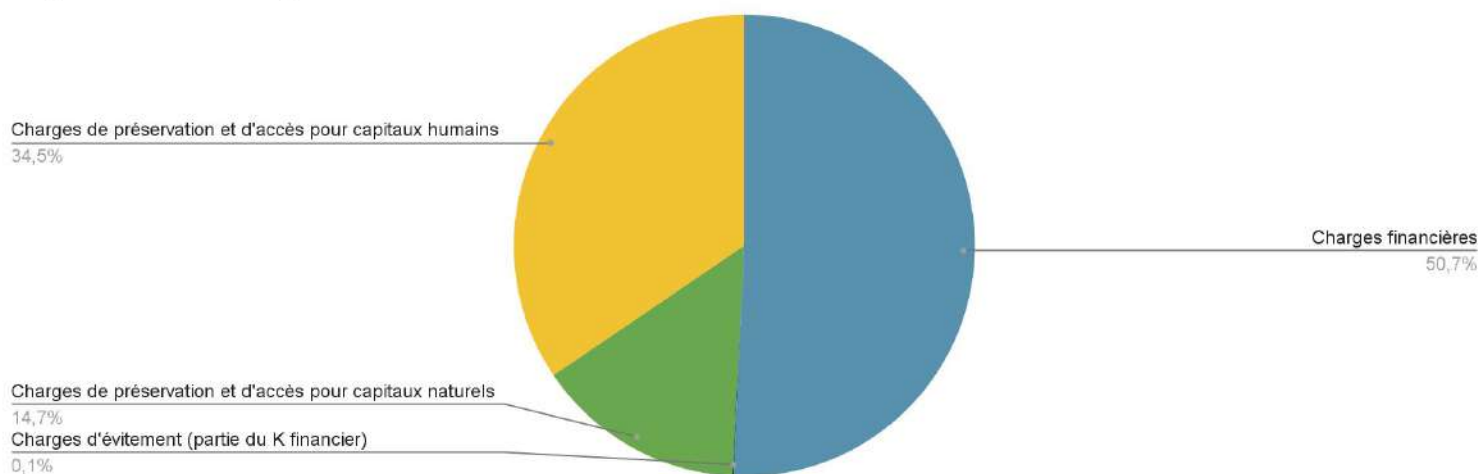
La colonne de droite permet la comparaison entre le compte de résultat de la méthode classique avec celui de la **méthode CARE/IDEA 4**, sur l'exercice comptable 2022.

La différence entre les résultats classique et CARE/IDEA4 s'explique notamment par le coût des mesures de préservation non mises en place (non réalisées, cf. la somme des écarts correspondants annuels 2022 p.9-15)

	Méthode CARE/IDEA 4 (€)	Méthode comptable classique (€)
Produits d'exploitation		
Chiffre d'affaires (ventes)	359 536	359 536
Production immobilisée et autoconsommée	2 093	2 093
Subventions et autres revenus	74 727	74 727
Charges d'exploitation		
Charges "circulantes" (p.ex. Approvisionnements/ Intrants)		
<i>Financiers</i>	140 689,70	301 977
<i>Naturels</i>	52 747,00	
<i>Humains</i>	126 084,50	
<i>Salaires décent restant à verser</i>	12 888,00	
Dotations aux amortissements / capitaux		
<i>Financiers</i>	38 597,30	58 533
<i>Naturels</i>	1 122,70	
<i>Humains</i>	18 813	
Produits d'évitement (Nouveau Business Model)	267	
Charges d'évitement (désendettement)	267	
Produits de préservation des capitaux		
<i>Naturels</i>	52 223	
<i>Humains</i>	126 780,5	
Charges de préservation constatées des capitaux		
<i>Naturels</i>	52 223	
<i>Humains</i>	126 780,5	
Produits et charges d'accès aux capitaux financiers	-4 118,00	-4 118
Produits et charges d'accès aux capitaux naturels	-1 085,50	
Produits et charges d'accès aux capitaux humains	-1 134,00	
Produits et charges exceptionnels	30 130	30 130
Résultat comptable	69 207,30	101 859

Résultat comptable initial (classique) (€)	101 859,00
le coût des mesures de préservation non mises en places (non réalisé) (€)	32 651,70 = 1646,7 + 31 005
Résultat CARE (€)	69 207,30

Répartition des charges 2022



Ratio d'endettement naturel = Dettes naturelles / capitaux propres :

- Début 2022 : 62 828 / 260 468 = **24,12 %**
- Fin 2022 : 10 605,90 / 281 609,3 = **3,77 %**

Ratio d'endettement humain hors dettes longs termes sur capitaux humains = Dettes humaines / capitaux propres :

- Début 2022 : 157 785,50 / 260 468 = **60,58 %**
- Fin 2022 : 31 005 / 281 609,3 = **11 %**

Rentabilité des capitaux propres (RCP) = Résultat de l'exercice / capitaux propres :

- Avant C.A.R.E. : 101 859 / 314 261 = **32,41 %**
- Après C.A.R.E. : 69 207,30 / 281 609,3 = **24,58 %**

Ratio d'autonomie financière = capitaux propres / total du bilan

- Avant C.A.R.E. : 314 261 / 753 101 = **41,73 %**
- Après C.A.R.E. (hors dette sur capitaux humains) : 281 609,3 / 748 347,2 = **37,63 %**

- L'endettement du début d'année est assez absorbé par l'activité annuelle de la ferme, même s'il reste des progrès à faire.
- Pour les capitaux naturels, cela s'explique par des investissements nécessaires pour la récupération d'eau de pluie et de correction des canalisations.
- Pour les capitaux humains, le reliquat (11%) s'explique par des projets de préservation restant à mettre en place en termes de bien-être des salariés.

- Ce ratio RCP témoigne de la stabilité financière et extra-financière de l'organisation qui génère suffisamment de bénéfice net avec ses apports avant comme après C.A.R.E.

DOCUMENTS COMPTABLES CARE/IDEA 4

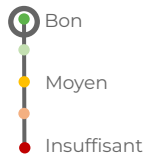
Bilan CARE

ACTIF	Brut (€)	Amortissements et provisions (à déduire) (€)	Net (€)	PASSIF	Net 2022 (€)	Début 2022 (€)
Actifs financiers	1 143 862	644 081	499 780	Capitaux financiers	651 243	539 275
Immobilisations	939 384	644 081	295 302	Capitaux propres (sans résultat ; cf. ci-dessous)	212 402	191 290
Stocks (sans actifs mixtes)	12 790	0	12 790	Dettes	438 841	347 985
Créances et disponibilités	191 688	0	191 688			
Actifs naturels	62 828,90	53 869,70	8 959,20	Capitaux naturels	10 605,90	62 828,90
Usage du sol : actif circulant	7 844,50	7 844,50	0	Capital sol : dettes CT	0	7 844,50
Usage de la biodiversité : immobilisations	3 859,00	238,00	3 621,00	Capital biodiversité : dettes sur immobilisations	3 806,00	3 859,00
Usage de la biodiversité : actif circulant	18 493,00	18 493,00	0	Capital biodiversité dettes sur actif circulant, dettes CT	267,00	18 493,00
Usage de l'eau : immobilisations	5 562,90	794,70	4 768,20	Capital eau : dettes sur immobilisations	5 562,90	5 562,90
Usage de l'eau : actif circulant	2 154,50	2 154,50	0	Capital eau : dettes CT	0	2 154,50
Usage du troupeau : immobilisations	660,00	90,00	570,00	Capital troupeau : dettes sur immobilisations	570,00	660,00
Usage du troupeau : actif circulant	19 875,50	19 875,50	0	Capital troupeau : dettes CT	400,00	19 875,50
Usage de l'atmosphère : actif circulant	4 379,50	4 379,50	0	Capital atmosphère : dettes CT	0	4 379,50
Actifs humains	3 079 710,50	157 785,50	2 921 925,00	Capitaux humains	2 952 930,00	3 079 710,50
Usage du patrimoine : actif circulant	789	789	0	Capital patrimonial : dettes CT	0	789
Usage du capital humain : salaires décents à CT (annuels, 2022)	120 888	120 888	0	Capital Humain (salaires, santé, formation) : dettes LT	2 935 638,00	2 940 738,00
Usage du capital humain : salaires décents à LT (sur les 24 ans de carrière)	2 901 312	0	2 901 312	Capital Humain (salaires, santé, formation) : dettes CT	17 292,00	134 550,50
Usage du capital humain : santé, sécurité : immobilisations	39 426	18 813	20 613			
Usage du capital humain : santé, sécurité : actif circulant	10 862	10 862	0			
Usage du capital humain : formation : actif circulant	2 800,50	2 800,50	0			
Usage du capital sociétal : actif circulant	3 633	3 633	0	Capital sociétal : dettes CT	0	3 633,00
Actifs de préservation des capitaux	28 382	597	27 785	Passifs de préservation des capitaux	0	0
Ergonomie : dérouleuse (2021)	2 000,00	100,00	1 900,00	Dettes liées à la préservation	0	0
Bac + flotteurs	2 505,00	167,00	2 338,00	Subventions liées à la préservation	0	0
Electrificateur pour la gestion du pâturage	600,00	300,00	300,00	Obligations liées à la préservation	0	0
Electrificateur solaire pour la gestion du pâturage	300,00	30,00	270,00			
Nouvelles ressources provenant des clients	22 977		22 977			
Actifs mixtes	227 385	1 849	225 536			
Immobilisations : Animaux cycle long	130 513	1 849	128 664			
Actifs circulants : Stock animaux	93 806	0	93 806			
Actifs circulants : Stock végétaux	3 066	0	3 066	Résultat CARE/IDEA 4	69 207,30	69 178,00
Total Actifs	4 542 168,40	858 182,20	3 683 985,20	Total Passifs	3 683 985,20	3 750 992,40

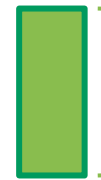
CAPITAL SOL



ÉTAT DE PRÉSERVATION DU CAPITAL



ÉTAT DE LA DETTE SOL EN 2022



7 844,50€
de remboursement de la dette en 2022

7 844,50€
de dette annualisée en 2022

INDICATEURS DE PRÉSERVATION DU CAPITAL

Cette partie cherche à définir l'état d'avancement de préservation du capital.

INDICATEURS D'ÉTAT



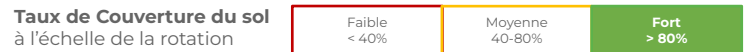
Rapport C/N**



Quantité & diversité microbiologique ** *Données d'analyses de sol 2015.

Équilibre de la MO (% MO liée / MO stable)** **Indicateurs non renseignés dans le cadre de l'étude.

INDICATEURS DE MOYENS



**Indicateur non renseigné dans le cadre de l'étude.

ACTIONS ET COÛTS DE PRÉSERVATION DU CAPITAL EN 2022

Cette partie compare "les actions prévisionnelles" (l'effort qui devrait être fourni pour régénérer/préserver le sol chaque année) avec les "actions réalisées" (ce que la ferme met en place effectivement).

Si plusieurs capitaux sont concernés alors le coût sera pondéré

- Actions de **préservation** (prévention ou restauration) qui forment la valeur du capital sol (**en en-tête**)
- Actions **d'évitement** permettant de changer le business model
- Actions d'**accès au capital** permettant donc de mieux connaître l'état du capital correspondant

CAPITAUX CONCERNÉS

ACTIONS PRÉVISIONNELLES

ACTIONS RÉALISÉES



Couvert végétal entre céréale et maïs



Gestion des prairies diversifiées : coûts liés aux semis, entretiens...



Épandage Matière Organique : fumier, lisier



Fumier composté



Analyse et observation du sol



Budget prévisionnel
8 132,50€

Budget réalisé
7 844,50€

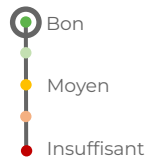
Écart annuel total
288€

¹IFT: Indicateur de Fréquence de Traitements phytosanitaires (IFT), indicateur de suivi de l'utilisation des produits phytopharmaceutiques (pesticides) à l'échelle de l'exploitation agricole ou d'un groupe d'exploitations. L'IFT représente le nombre de doses de référence utilisées par hectare au cours d'une campagne culturale.

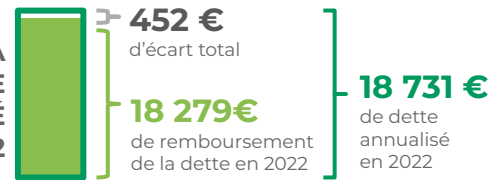
CAPITAL BIODIVERSITÉ



ÉTAT DE PRÉSERVATION DU CAPITAL



ÉTAT DE LA DETTE BIODIVERSITÉ EN 2022



INDICATEURS DE PRÉSERVATION DU CAPITAL

Cette partie cherche à définir l'état d'avancement de préservation du capital.

INDICATEURS D'ÉTAT

% des SIE/SAU*
18%



*SAU = Surface Agricole Utile

Diversité des SIE¹

4 types (haies, bosquet, bandes enherbées, mare, arbres alignés)



Connectivité des SIE **

(20-30m de distance entre SIE)

Taille des parcelles**

Continuité de la ressource alimentaire **

**Indicateur non renseigné dans le cadre de l'étude.

INDICATEURS DE MOYENS

Entretien des haies
Lamier tous les 3 ans



Diversité cultivée
+ 6 familles botaniques cultivées



IFT = 0



Plan de Gestion Durable des Haies



Période et fréquence de fauche raisonnées



Gestion des autres SIE¹ **

**Indicateurs non renseignés dans le cadre de l'étude.

ACTIONS ET COÛTS DE PRÉSERVATION DU CAPITAL EN 2022

Cette partie compare "les actions prévisionnelles" (l'effort qui devrait être fourni pour régénérer/préserver la biodiversité chaque année) avec les "actions réalisées" (ce que la ferme met en place effectivement).

Si plusieurs capitaux sont concernés alors le coût sera pondéré

- Actions de **préservation** (prévention ou restauration) qui forment la valeur du capital biodiversité (en en-tête)
- Actions **d'évitement** permettant de changer le business model
- Actions **d'accès au capital** permettant donc de mieux connaître l'état du capital correspondant

CAPITAUX CONCERNÉS

ACTIONS PRÉVISIONNELLES

ACTIONS RÉALISÉES



Achat du matériel d'entretien des haies



Installation d'habitacles à insectes



Gestion des prairies diversifiées (coûts liés aux semis, entretien...)



Plantation d'arbres



Emondage des haies pour entretien



Travaux réalisés avec Bois Bocage 35



Formation pâturage Agrobio 35 + conseillère technique



Plan de Gestion Durable des Haies (PGDH) : formation



Budget prévisionnel
19 284 €

Budget réalisé
18 832 €

Écart annuel total
452 €

¹-SIE: Surface d'Intérêt Écologique, surface sur ou adjacentes à des parcelles de culture permettant de favoriser la biodiversité. Ces surfaces peuvent prendre différentes formes : jachères, haies, arbres isolés ou alignés, espèces fixant l'azote, ... qui rentrent dans le cadre des subventions de la [Politique Agricole Commune](#).

CAPITAL ATMOSPHÈRE



ÉTAT DE LA DETTE ATMOSPHÈRE EN 2022

4 379,50€
de remboursement
de la dette en 2022

4 379,50€
de dette
annualisée
en 2022

INDICATEURS DE PRÉSERVATION DU CAPITAL

Cette partie cherche à définir l'état d'avancement de préservation du capital.

INDICATEURS D'ÉTAT

INDICATEURS DE MOYENS

Bilan de GES brut
= 473,99 T eq CO₂/an
= 3,29 T eq CO₂/ha/an



Bilan de GES net (avec stockage)
= 69,45 T eq CO₂/an
= 0,48 T eq CO₂/ha/an



Émission Polluante des Engins/ha = 2,57



Consommation nette en énergie = 230,34 EQF/ha



IFT = 0



Nb de passages d'engins émetteurs de particules sur culture principale **

ACTIONS ET COÛTS DE PRÉSERVATION DU CAPITAL EN 2022

Cette partie compare "les actions prévisionnelles" (l'effort qui devrait être fourni pour régénérer/préserver le sol chaque année) avec les "actions réalisées" (ce que la ferme met en place effectivement).

Si plusieurs capitaux sont concernés alors le coût sera pondéré

- Actions de **préservation** (prévention ou restauration) qui forment la valeur du capital sol (en en-tête)
- Actions **d'évitement** permettant de changer le business model
- Actions d'**accès au capital** permettant donc de mieux connaître l'état du capital correspondant

CAPITAUX CONCERNÉS

ACTIONS PRÉVISIONNELLES

ACTIONS RÉALISÉES



Séchage en grange

4 142,50 €/an [] 4 142,50€



Eco-conduite et entretien du matériel existant.

237€/an [] 237€



Investissement pré-refroidisseur
Type : coût d'évitement

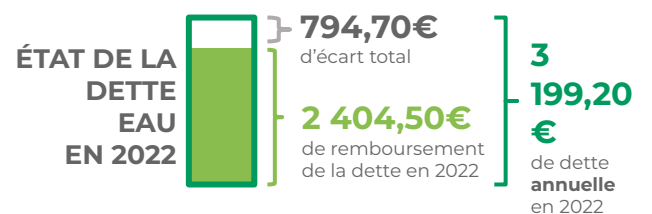
794,7 €/an [] 0 €

Budget prévisionnel
5 174,20€

Budget réalisé
4 379,50€

Écart annuel total
794,70 €

CAPITAL EAU



INDICATEURS DE PRÉSERVATION DU CAPITAL

Cette partie cherche à définir l'état d'avancement de préservation du capital.

INDICATEURS D'ÉTAT

Résultats analyse d'eau **
Réalisée dans la ferme, mais données non parvenues.

INDICATEURS DE MOYENS

Quantité d'eau (m3) prélevées / sensibilité de la ressource 1 600 m3/an	Fort > 10 000 m3	Moyenne 200-10 000 m3	Faible < 200 m3
IFT = 0			0
Taux de couverture du sol à l'échelle de la rotation	Faible < 40%	Moyenne 40-80%	Fort > 80%
Chargement (UGB/ha) 0,87 UGB/ha	Fort >2	Moyenne 1-2	Faible < 1
Bilan azote net 9 kg N/ha SAU	Fort impact > 50 kg N/ha SAU	Impact moyen 20-50 kg N/ha SAU	Faible impact < 20 kg N/ha SAU

Capacité des SIE à limiter le risque érosif et de pollution **
Travail du sol et risque érosif **
**Indicateurs non renseignés dans le cadre de l'étude.

ACTIONS ET COÛTS DE PRÉSERVATION DU CAPITAL EN 2022

Cette partie compare "les actions prévisionnelles" (l'effort qui devrait être fourni pour régénérer/préserver la biodiversité chaque année) avec les "actions réalisées" (ce que la ferme met en place effectivement).

Si plusieurs capitaux sont concernés alors le coût sera pondéré

- Actions de **préservation** (prévention ou restauration) qui forment la valeur du capital biodiversité (en en-tête)
- Actions **d'évitement** permettant de changer le business model
- Actions d'**accès au capital** permettant donc de mieux connaître l'état du capital correspondant

CAPITAUX CONCERNÉS

ACTIONS PRÉVISIONNELLES

ACTIONS RÉALISÉES

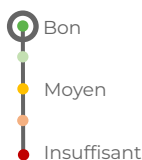
	Épandage de Matière Organique : fumier et lisier	1 387,50€/an		1 387,50€
	Fumier composté	767€/an		767€
	Investissement pré-refroidisseur	794,70€/an		0 €
	Système d'abreuvement économe en eau : partie bacs sans flotteurs racheté tous les ans	250€/an		250€
	Suivi de la qualité des cours d'eau	237€/an		237€
	Analyses d'eau	100€/an		100€
	Bac et flotteurs pour abreuvoir (Coût d'évitement)	167€/an		167€

Budget prévisionnel	Budget réalisé	Ecart annuel total
3703,20€	2 908,50€	794,70€

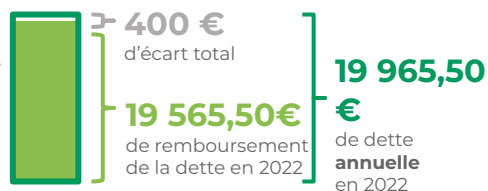
CAPITAL TROUPEAU



ÉTAT DE PRÉSERVATION DU CAPITAL



ÉTAT DE LA DETTE TROUPEAU EN 2022



INDICATEURS DE PRÉSERVATION DU CAPITAL

Cette partie cherche à définir l'état d'avancement de préservation du capital.

INDICATEURS D'ÉTAT

Syndrôme de la vache couchée	Présence	Absence	
Dystocie dans le troupeau (naissance nécessitant intervention extérieure) 2,4%	> 5 % des naissances	=/ < 5 % des naissances	
Coupe des queues	Présence	Absence	
Nombre de morts "incontrôlés" sur 12 mois 6	Fort > 6 % de l'UGB	Moyenne 4-6% de l'UGB	Faible =/ < 3% de l'UGB

INDICATEURS DE MOYENS

Auto-évaluation du socle de base de la condition animale (IDEA4)	Faible < 2	Moyenne 2-3	Bonne 4
Pratiques réhabilitatoires (IDEA4)	Présence	Absence	
Durée de la présence en pâturage 9 mois /12	Faible < 6/12	Moyenne 6-7/12	Bonne >7/12
Type de stabulation	Entravée	Libre	
Nombre de traitement annuel / vache	Fort > 5	Moyenne 3-4	Faible <2 / an

ACTIONS ET COÛTS DE PRÉSERVATION DU CAPITAL EN 2022

Cette partie compare "les actions prévisionnelles" (l'effort qui devrait être fourni pour régénérer/préserver la biodiversité chaque année) avec les "actions réalisées" (ce que la ferme met en place effectivement).

Si plusieurs capitaux sont concernés alors le coût sera pondéré

- Actions de **préservation** (prévention ou restauration) qui forment la valeur du capital biodiversité (en en-tête)
- Actions **d'évitement** permettant de changer le business model
- Actions d'**accès au capital** permettant donc de mieux connaître l'état du capital correspondant

CAPITAUX CONCERNÉS

ACTIONS PRÉVISIONNELLES

ACTIONS RÉALISÉES



Séchage en grange

4 142,50€/an [] 4 142,50€



Gestion du pâturage (coûts liés au temps de la planification du pâturage, au déplacement des clôtures, des animaux, etc.)

14 560€/an [] 14 560€



Gestion du pâturage : consommables : bobines, piquets

373€/an [] 373€



Gestion du pâturage : entretiens avec le broyeur d'accotement.

400€/an [] 400€



Gestion du pâturage : électrificateur

60€/an [] 60€



Gestion du pâturage ; électrificateur solaire

30€/an [] 30€



Respect cahier des charges AB sur bien-être (mise à charge des nouvelles règles)

400€/an [] 0 €



Ébourgeonnement avec anesthésiants

100€/an [] 100€



Médecines alternatives : Formation à l'acupuncture

195,50€/an [] 195,50€

Budget prévisionnel
20 261€

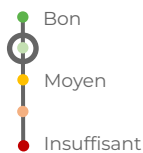
Budget réalisé
19 861€

Écart annuel total
400€

CAPITAL HUMAIN



ÉTAT DE PRÉSERVATION DU CAPITAL



ÉTAT DE LA DETTE SUR CAPITAL HUMAIN EN 2022



31 005 €
d'écart total

122 358,50€
de remboursement de la dette en 2022

153 363,50 €
de dette annuelle en 2022

INDICATEURS DE PRÉSERVATION DU CAPITAL

Cette partie cherche à définir l'état d'avancement de préservation du capital.

INDICATEURS D'ÉTAT

Niveau de satisfaction de la qualité de vie : 5



Niveau de satisfaction et plaisir au travail : 3



Niveau de pénibilité : -1



Salaire versé correspondant au salaire visé : 3000 € net mensuels



INDICATEURS DE MOYENS

Nb de semaines surchargées /an : 5



Organisation du travail permettant les week-ends /vacances :



Adaptation de l'outil de travail pour ergonomie des associés/salariés :



Salaire décent base Idele (2 SMICS mensuel) : 3000 € net mensuels



Afin d'enrichir l'expérience et la compréhension des modèles d'affaire et organisationnel des fermes, des diagnostics complémentaires ont permis d'obtenir des éléments additionnels. Pour le capital humain, l'objectif est de développer le dialogue afin d'identifier des axes d'amélioration ou des pratiques déjà mises en place. Étant donné que ces dernières sont purement qualitatives et ne sont pas annexées à des seuils techniquement ou scientifiquement validés, nous ne les indiquons pas dans cette fiche.

ACTIONS ET COÛTS DE PRÉSERVATION DU CAPITAL EN 2022

Cette partie compare "les actions prévisionnelles" (l'effort qui devrait être fourni pour régénérer/préserver la biodiversité chaque année) avec les "actions réalisées" (ce que la ferme met en place effectivement).

Si plusieurs capitaux sont concernés alors le coût sera pondéré

- Actions de **préservation** (prévention ou restauration) qui forment la valeur du capital biodiversité (en en-tête)
- Actions **d'évitement** permettant de changer le business model
- Actions d'**accès au capital** permettant donc de mieux connaître l'état du capital correspondant

CAPITAUX CONCERNÉS

ACTIONS PRÉVISIONNELLES

ACTIONS RÉALISÉES



Formation - médecines alternatives : formation à l'acupuncture

195,50€/an } 195,50€



Formation - formations diverses

2 368€/an } 2368€



Formation - pâturage Agrobio 35 + conseillère technique

237€/an } 237€



Salaire décent

120 888€/an } 12 888€
108 000€



Ergonomie : dérouleuse (achat 2021, montant annuel, amortie sur 20 ans)

100€/an } 100€



Accueil de stagiaires 2022 : 11 semaines/an

550 €/an } 550 €



Réunion et temps d'échanges en équipe (planification, écoute des attentes, etc.)

4 195 €/an } 4 195 €

Budget prévisionnel
154 540,50€

Budget réalisé
122 358,50€

Écart annuel total
32 182€

SUITE →

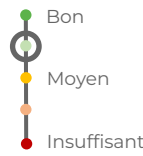
14

CUMA
LA PUISSANCE DU GROUPE

CAPITAL HUMAIN



ÉTAT DE PRÉSERVATION DU CAPITAL



ÉTAT DE LA DETTE SUR CAPITAL HUMAIN EN 2022



31 005 €
d'écart total
122 358,50€
de remboursement de la dette en 2022

153 363,50 €
de dette annuelle en 2022

INDICATEURS DE PRÉSERVATION DU CAPITAL

Cette partie cherche à définir l'état d'avancement de préservation du capital.

INDICATEURS D'ÉTAT

Niveau de satisfaction de la qualité de vie : 5



Niveau de satisfaction et plaisir au travail : 3



Niveau de pénibilité : -1



Salaire versé correspondant au salaire visé : 3000 € net



INDICATEURS DE MOYENS

Nb de semaines surchargées /an : 5



Organisation du travail permettant les week-ends / vacances :



Adaptation de l'outil de travail pour ergonomie des associés/salariés :



Salaire décent base Icle (2 SMICS mensuel) : 3000 € net



Afin d'enrichir l'expérience et la compréhension des modèles d'affaire et organisationnel des fermes, des diagnostics complémentaires ont permis d'obtenir des éléments additionnels. Pour le capital humain, l'objectif est de développer le dialogue afin d'identifier des axes d'amélioration ou des pratiques déjà mises en place. Étant donné que ces dernières sont purement qualitatives et ne sont pas annexées à des seuils techniquement ou scientifiquement validés, nous ne les indiquons pas dans cette fiche.

ACTIONS ET COÛTS DE PRÉSERVATION DU CAPITAL EN 2022

Cette partie compare "les actions prévisionnelles" (l'effort qui devrait être fourni pour régénérer/préserver la biodiversité chaque année) avec les "actions réalisées" (ce que la ferme met en place effectivement).

Si plusieurs capitaux sont concernés alors le coût sera pondéré

- Actions de **préservation** (prévention ou restauration) qui forment la valeur du capital biodiversité (en en-tête)
- Actions **d'évitement** permettant de changer le business model
- Actions d'**accès au capital** permettant donc de mieux connaître l'état du capital correspondant

CAPITAUX CONCERNÉS

ACTIONS PRÉVISIONNELLES

ACTIONS RÉALISÉES



Temps de formation / accompagnement des alternants / stagiaires

1 466 €/an [] 1 466 €



Avantages en nature

10 €/an [] 10 €



Echanges avec les élus

237 €/an [] 237 €



Embauche alternant 2023-2024 - partie études

4 404 €/an [] 0 €



Aménagement locaux pour accueil salariés/alternant

18 713 €/an [] -13 713 €
-5 000 €



Visite de la médecine du travail

1 177 €/an [] 0 €

Budget prévisionnel
154 540,50€

Budget réalisé
122 358,50€

Écart annuel total
32 182€

CAPITAL SOCIÉTAL



INDICATEURS DE PRÉSERVATION DU CAPITAL

Cette partie cherche à définir l'état d'avancement de préservation du capital.

INDICATEURS D'ÉTAT

Aucun indicateur d'état ou de moyen n'a pu être identifié dans nos recherches.

Le capital sociétal a donc fait l'objet d'un traitement différencié entre chaque ferme de l'expérimentation, chaque agriculteur ayant défini lui-même son niveau d'exigence par rapport à la société, ainsi que l'état du capital de lien sociétal qu'il entretient avec son territoire ou sa profession.

INDICATEURS DE MOYENS

Afin d'enrichir l'expérience et la compréhension des modèles d'affaire et organisationnel des fermes, des diagnostics complémentaires ont permis d'obtenir des éléments additionnels. Pour le capital sociétal, l'objectif est de développer le dialogue afin d'identifier des axes d'amélioration ou des pratiques déjà mises en place. Étant donné que ces dernières sont purement qualitatives et ne sont pas annexées à des seuils techniquement ou scientifiquement validés, nous ne les indiquons pas dans cette fiche.

La préservation du lien avec la société peut également se définir par la consultation des parties prenantes de la ferme : les voisins, la mairie, les autres agriculteurs du territoire afin de définir collectivement le niveau d'exigence et les composantes d'un capital sociétal.

ACTIONS ET COÛTS DE PRÉSERVATION DU CAPITAL EN 2022

Cette partie compare "les actions prévisionnelles" (l'effort qui devrait être fourni pour régénérer/préserver la biodiversité chaque année) avec les "actions réalisées" (ce que la ferme met en place effectivement).

Si plusieurs capitaux sont concernés alors le coût sera pondéré

- Actions de **préservation** (prévention ou restauration) qui forment la valeur du capital biodiversité (en en-tête)
- Actions **d'évitement** permettant de changer le business model
- Actions d'**accès au capital** permettant donc de mieux connaître l'état du capital correspondant

CAPITAUX CONCERNÉS

ACTIONS PRÉVISIONNELLES

ACTIONS RÉALISÉES



Visites / accueil à la ferme

3 316€/an [] 3 316€



Echanges avec les élus

237€/an [] 237€



Repas aux salariés CUMA

80€/an [] 80€



Label AB

534€/an [] 534€



Label lait de foin

600€/an [] 600€

Budget prévisionnel
4 767€

Budget réalisé
4 767€

Écart annuel total
0 €

CAPITAL PATRIMONIAL



ÉTAT DE LA DETTE PATRIMONIALE EN 2022



0€ d'écart total
789€ de remboursement de la dette en 2022

789€ de dette annuelle en 2022

INDICATEURS DE PRÉSERVATION DU CAPITAL

Cette partie cherche à définir l'état d'avancement de préservation du capital.

INDICATEURS D'ÉTAT

INDICATEURS DE MOYENS

Aucun indicateur d'état ou de moyen n'a pu être identifié dans nos recherches.

Dans le cadre de notre méthodologie, nous n'avons pas consulté d'acteurs du territoire (élus, consommateurs, voisins, etc.) ou de réglementations et documents en vigueur cadrant les obligations ou les directions à prendre pour préserver le patrimoine local. Nous nous sommes donc limité aux exigences de préservation du patrimoine bâti et de l'esthétisme des abords de ferme définies par l'agriculteur au cas par cas.

Afin d'enrichir l'expérience et la compréhension des modèles d'affaire et organisationnel des fermes, des diagnostics complémentaires ont permis d'obtenir des éléments additionnels. Pour le capital humain, l'objectif est de développer le dialogue afin d'identifier des axes d'amélioration ou des pratiques déjà mises en place. Étant donné que ces dernières sont purement qualitatives et ne sont pas annexées à des seuils techniquement ou scientifiquement validés, nous ne les indiquons pas dans cette fiche.

Comme ces dernières sont purement qualitatives et ne sont pas annexées à des seuils techniquement ou scientifiquement validés, nous ne les indiquons pas dans cette fiche.

ACTIONS ET COÛTS DE PRÉSERVATION DU CAPITAL EN 2022

Cette partie compare "les actions prévisionnelles" (l'effort qui devrait être fourni pour régénérer/préserver la biodiversité chaque année) avec les "actions réalisées" (ce que la ferme met en place effectivement).

Si plusieurs capitaux sont concernés alors le coût sera pondéré

- Actions de **préservation** (prévention ou restauration) qui forment la valeur du capital biodiversité (en en-tête)
- Actions **d'évitement** permettant de changer le business model
- Actions d'**accès au capital** permettant donc de mieux connaître l'état du capital correspondant

CAPITAUX CONCERNÉS

ACTIONS PRÉVISIONNELLES

ACTIONS RÉALISÉES



Aménagement abords de la ferme

789 €/an [] 789 €

Budget prévisionnel
789 €

Budget réalisé
789 €

Écart annuel total
0 €

RESSOURCES BIBLIOGRAPHIQUES

LIENS UTILES

Sources non exhaustives pour le projet CARE/IDEA 4 :

- Chaire de Comptabilité Ecologique : <https://www.chaire-comptabilite-ecologique.fr/>
- CERCES, Cercle des Experts Comptables Environnementaux et Sociaux. « Méthodologie de CARE/IDEA 4 » : https://www.cerces.org/methodologie-CARE/IDEA_4 , https://www.cerces.org/references-CARE/IDEA_4
- Méthode IDEA : <https://methode-idea.org/>
- Richard J., « Comptabilité et développement durable », Economica, 2012.
- Richard J. et Rambaud A., « Révolution comptable, pour une entreprise écologique et sociale », Éditions de l'atelier, 2020.
- Rambaud A., "CARE : repenser la comptabilité sur des bases écologiques", L'économie Politique, 2022/1 (n°93), p.34-49.
- Naro G. et Rambaud A., "Pour une refondation des pratiques et théories comptables: vers une exigence de soutenabilité forte", Comptabilité Contrôle Audit, 2023/4 (29), p.7-17.
- Disse E. et Aggeri F., "Accompagner la transition des exploitations agricoles par la comptabilité socio-environnementale : le cas d'un réseau national de centres de gestion" Communication dans un congrès du Centre de Gestion Scientifique, 2023
- Rambaud A., "Comptabilité & Théorie de valeur. Pour une autre vision de l'écologisation de l'économie", Regards croisés sur l'économie, 2023
- Time to CARE/IDEA 4 (projet étudiant de Montpellier SupAgro). « Expérimenter CARE/IDEA 4-TDL dans l'agriculture », Avril 2022.
- Josephine Liu. « La comptabilité CARE/IDEA 4 TDL, nouveau paradigme pour préserver les écosystèmes naturels et le bien commun », 01/04/2021. <https://vimeo.com/531775305>
- Philippe Guichardaz. « La comptabilité CARE/IDEA 4-TDL au service de l'agroécologie », 16/05/2022. Horizons Publics. https://www.horizonspublics.fr/la-comptabilite-CARE/IDEA_4-tdl-au-service-de-lagroecologie
- Marion Garabé. « Massifier l'application de la comptabilité socio-environnementale dans les exploitations agricoles », Mémoire de Fin d'Etudes, Juillet 2022.
- AVISE, 2017. « Valoriser son impact avec la comptabilité multi-capitaux ».
- Fermes d'Avenir sur la comptabilité socio-environnementale <https://fermesdavenir.org/soutiller-pour-agroecologie/comptabilite-socio-environnementale>
- Zahm F., Alonso Ugaglia A., Boureau H., Del'homme B., Barbier J.M., Gasselin P., Gafsi M., Girard S., Guichard L., Loyce C., Manneville V., Menet A., Redlingshofer B., 2019, Évaluer la durabilité des exploitations agricoles. La méthode IDEA v4, un cadre conceptuel mobilisant dimensions et propriétés de la durabilité, Cahiers Agricoles, 28, 5, <https://doi.org/10.1051/cagri/2019004>
- Zahm F., Barbier J.M., Cohen S., Boureau H., Girard S., Carayon D., Alonso Ugaglia A., Del'homme B., Gasselin P., Gafsi M., Guichard L., Loyce C., Manneville V., Redlingshofer B., 2019, IDEA4 : une méthode de diagnostic pour une évaluation clinique de la durabilité en agriculture, Revue AE&S, vol.9, n°2, pp. 39-51
- IDEA Indicateurs de Durabilité des Exploitations Agricoles : <https://methode-idea.org/>
- Ministère de la Transition Ecologique. « Paiements pour Services Environnementaux ». <https://pse-environnement.developpement-durable.gouv.fr/>
- TRAME. « LabPSE, le laboratoire des PSE ». <https://trame.org/labspe/>

Sources complémentaires pour le chiffrage des capitaux, et leurs définitions dans le projet :

- Maroto Molina F. et al., "Welfare Quality® for dairy cows: towards a sensor-based assessment" Cambridge University Press, 2020
- Bastien D., "Vaches de réforme en France : un âge à l'abattage très variable selon la race et le bassin de production", 2001.
- Webster E. et al., "Un outil de diagnostic et d'action pour la réalisation du travail décent", 2015
- Deranty JP. et Mac Millan C., "Qu'est-ce qu'un « travail décent » ? Propositions pour élargir la campagne de l'Oit pour le travail décent à partir de la psychodynamique", 2013.
- Direction régionale de l'alimentation, de l'agriculture et de la forêt de Bretagne, Service régional de l'agri-environnement, de la forêt et du bois, "diagnostic agro-écologique de la région Bretagne", 2023
- Afac-Agroforesterie, "Référentiel Label Haie, Gestion", 2020
- Afac-Agroforesterie, "Guide de préconisations de gestion durable des haies", 2018
- GRI Standards - 13, 303, 304, 306
- Cahier des charges du Label FNAB, https://www.fnab.org/wp-content/uploads/2024/01/Label-Fnab_CdC-fermes-VF-Janv.-24.pdf
- Lavoisy P. et Guigou J. pour l'association Noé, "Indicateurs de biodiversité pour les filières agroalimentaires", 2022. <https://noe.org/media/missions/noe-indicbiodivaagri-seuilsetrefs-def-compresse.pdf>
- Terre de Lien, "Humus, Diagnostic participatif des sols", 2018, <https://ressources.terredeliens.org/les-ressources/notice-d-utilisation-du-diagnostic-humus-2>
- Charles Souillot pour AgroLeague, "L'importance du ratio MO/Argile", 2022 <https://www.agro-league.com/blog/limportance-du-ratio-mo-argile>
- Observatoire de la formation des prix et des marges des produits alimentaires, 2023 <https://observatoire-prixmarges.franceagrimer.fr/>
- INSEE, Salaire minimum Interprofessionnel de Croissance (SMIC), 2022.
- Eilyps, "Résultats technico-économiques de Campagne laitière 2018-2019", 2019
- Eilyps, "Clarifier sa stratégie de renouvellement, c'est payant", 2022
- AfiVaq "Diagnostic filière nationale".
- Nature et Progrès, "Cahier des charges Bovins-Equins", 2017, <https://natureetprogres.org/?Mention>
- RMT élevage, "Guide des Bonnes Pratiques Environnementales d'Élevage", 2020.
- Entretiens avec le Greta Bretagne et consultation de leurs bases de données biodiversité sur le territoire l'étude comprenant Maen Roch, Montfort-sur-Meu, Betton, Livré-sur-Changeon et Corps Nuds. Etude sur 823 données, classement sur les espèces à enjeux : protection, listes rouges, listes d'espèces déterminantes ZNIEFF.
- Entretiens FNAB sur des indicateurs biodiversité.
- Indicateurs retenus lors de réunions participatives multi-acteurs du 2 et 30 mars 2023
- Fermes d'Avenir, référentiel propres (Syrphys et Icosystem).
- Entretiens avec le CerFrance Brocéliande sur les coûts de pratiques agricoles.
- Consultation des données présentes sur le site Prim'Holstein France. 2022 <https://primholstein.com/>
- Consultation des données de l'Institut de l'élevage Idele. <https://idele.fr/>
- Consultation des fiches de l'Institut Arvalis
- Consultation des indicateurs produit par le Bureau International du Travail et de l'Organisation Internationale du Travail sur le travail décent.

COORDINATION ET FINANCEMENT



Pour toutes questions vous adressez à france@cuma.fr

PARTENAIRES TECHNIQUES ET SCIENTIFIQUES DU PROJET



La mise en page pédagogique et synthétique de la méthode et des résultats comptables CARE sont repris des fiches de résultats d'expérimentations élaborées par Fermes d'Avenir.

This work is licensed under [Creative Commons Attribution-ShareAlike 4.0 International CC BY-SA 4.0](https://creativecommons.org/licenses/by-sa/4.0/)

Fiche pédagogique Exploitation B - CARE/IDEA4 © 2024 by FNCuma, Fermes d'Avenir, le Centre d'Écodéveloppement de Villarceaux, Chaire Comptabilité écologique, Université de Reims Champagne-Ardenne, TRAME, CERCES, ETTIS, Agrobio 35, Adage 35, is licensed under Creative Commons Attribution-ShareAlike 4.0 International

This license requires that reusers give credit to the creator. It allows reusers to distribute, remix, adapt, and build upon the material in any medium or format, even for commercial purposes. If others remix, adapt, or build upon the material, they must license the modified material under identical terms.